

# CONSERVATOIRE

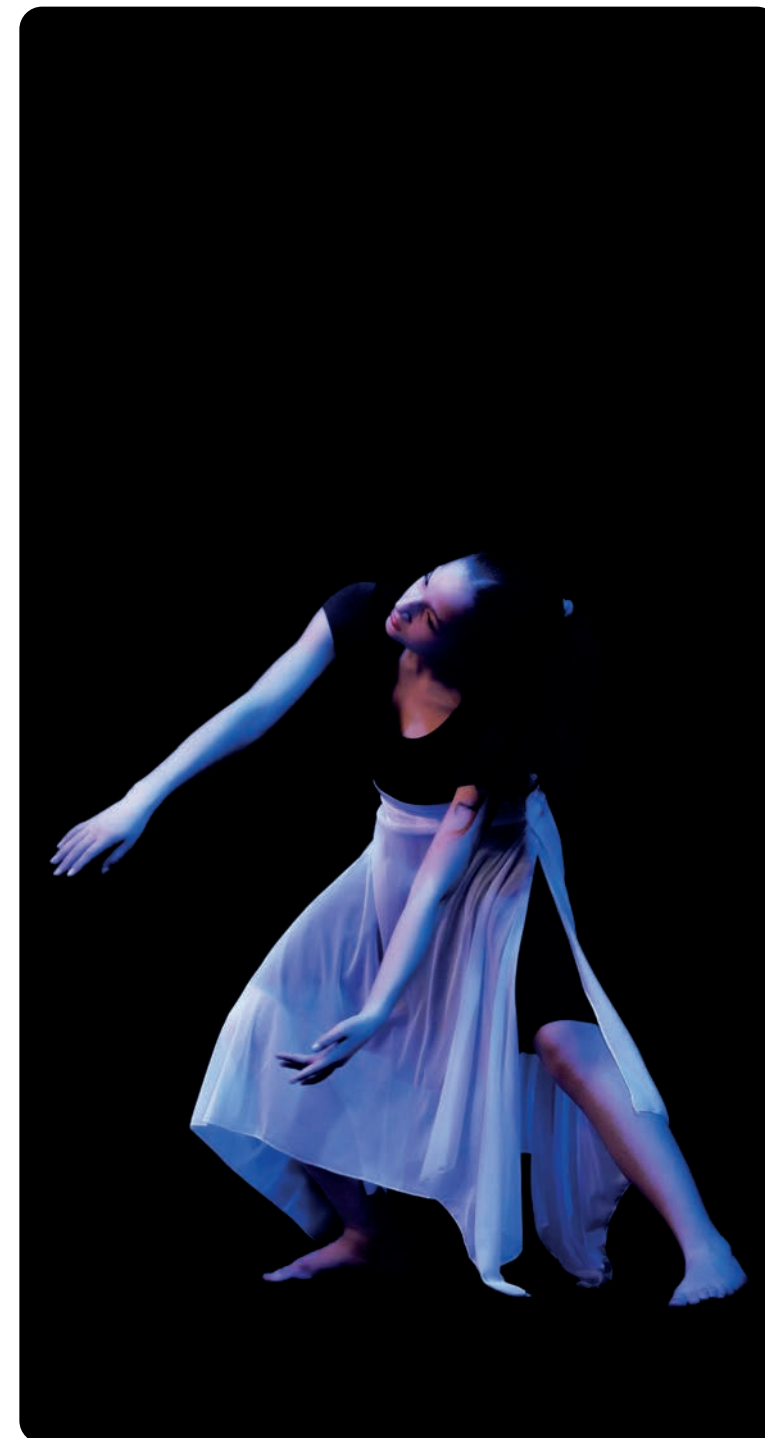
à rayonnement communal

DE MUSIQUE ET DE DANSE

Projet  
d'établissement  
2024-2030

VILLE DE  
*Livny-Cargan* 

<b>INTRODUCTION</b>		p.4
1.	Présentation de la commune et du contexte socio-économique et culturel	p.4/5
2.	Petite histoire de l'établissement	p.5
3.	Rappel des textes cadres nationaux en vigueur	p.6
4.	Les missions du conservatoire	p.7
<b>PARTIE 1 : CONTEXTE ET ENJEUX</b>		
1.	Présentation de l'établissement	p.8
	A. Chiffres clés - Repères budgétaires	p.8
	B. Offre pédagogique et artistique	p.9/10/11
2.	Des spécificités propres à l'établissement	p.12
3.	Le Conservatoire, un maillon culturel de la ville	p.13
<b>PARTIE 2 : LA PERIODE DE TRANSITION</b>		
1.	2019-2022	p.14
2.	2022-2024	p.15/16/17
<b>PARTIE 3 : LE PROJET 2024-2030</b>		
1.	Fondements et ambitions	p.18
2.	Les usagers du conservatoire et leurs attentes	p.19
3.	Stratégies et pistes d'actions	p.20
	A. Ensembles	p.20/21
	B. Partage	p.22
	C. Ouverture	p.23/24/25
	- Inclusion	
	- Ouverture sur le monde	
	D. Entraide	p.26
4.	Le projet en 30 actions	p.27
<b>PARTIE 4 : LES RESSOURCES POUR LE PROJET</b>		
1.	Les moyens humains	p.28
2.	Les moyens budgétaires	p.28
3.	Les locaux	p.29
<b>PARTIE 5 : L'ÉVALUATION DU PROJET</b>		
1.	L'évaluation	p.30
2.	Les indicateurs de l'activité de l'établissement	p.30/31/32
<b>ANNEXES</b>		p.33/34/35



La rédaction du projet d'établissement du conservatoire est l'occasion de graver dans le marbre les orientations d'une structure qui est tout autant un lieu de vie qu'un lieu d'apprentissage.

En tant que lieu d'apprentissage, elle offre à toutes les générations de Livryens, des « bébés Suzuki » à la chorale ou danse adultes, tout un panel de possibles pour s'exprimer, partager, évoluer ensemble, explorer... Elle permet de se former, pour valider un cursus ou étoffer sa pratique amateur.

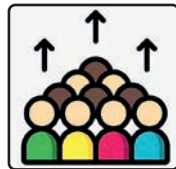
Pour les enfants, le conservatoire est une source inépuisable de découvertes, y compris de découverte de soi. Et cela va en cheminant vers l'exploration et l'acceptation de soi, comme de l'autre. Il nous semble fondamental de donner à chacun, avec ses particularités, la possibilité d'apprendre dans les meilleures conditions, sans discrimination, quels que soient ses capacités, son âge, ou ses envies.

La Ville et l'équipe pédagogique prennent l'engagement du Vivre ensemble à travers une nouvelle lecture des parcours, à travers l'inclusion, et par une conception transverse et ouverte sur l'ensemble des acteurs du territoire.

Le conservatoire à rayonnement communal ouvre grand ses portes à toutes celles et ceux qui souhaitent apprendre, cultiver leur curiosité et leur créativité, s'ouvrir à de nouveaux horizons et accepter de le faire... Ensemble.

**Pierre-Yves Martin,**  
Maire

**Hélène Moulinat-Kergoat,**  
Adjoint au maire déléguée  
à la culture



**740 HECTARES DONT  
80 D'ESPACES VERTS**

## 1. Présentation de la commune et du contexte socio-économique et culturel

Située à 12 km au nord-est de Paris, Livry-Gargan est une ville qui a su conserver, au fil des ans, une qualité de vie certaine en préservant son caractère résidentiel. Aujourd'hui, Livry-Gargan entend rester une ville agréable, en phase avec son temps, en favorisant notamment les initiatives en faveur des jeunes et de l'enfance et en jouant la carte de la proximité et de la convivialité.

### La carte d'identité de Livry-Gargan

- **Population** : 45 618 (Insee 2020)
- **Nom des habitants** : les Livryennes et Livryens
- **Superficie** : 740 hectares
- **Région** : Île-de-France
- **Département** : Seine-Saint-Denis (93)
- **Établissement public territorial** : Grand Paris Grand Est
- **Canton (élections départementales)** : Livry-Gargan / Clichy-sous-Bois
- **Circonscription (élections législatives)** : 12<sup>e</sup> (canton de Livry-Gargan, Montfermeil, Le Raincy)

**La ville est divisée en 5 quartiers** : Centre, Danton, Gargan, Jacob, Poudrerie.

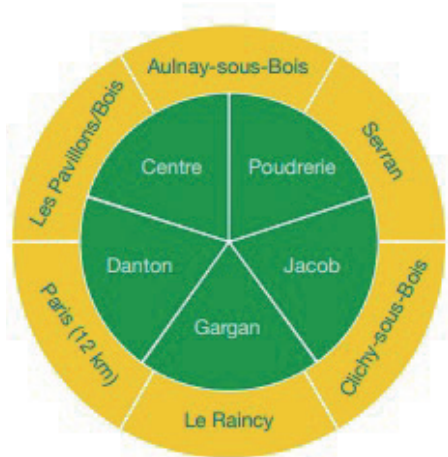
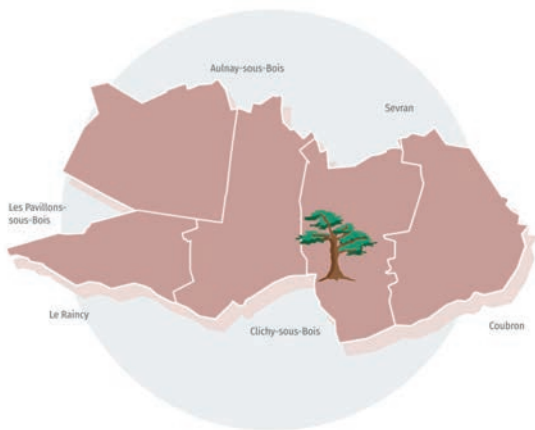
Le conservatoire se situe dans le quartier Centre, proche de l'Hôtel de ville et du centre administratif, à proximité de 2 parcs, parc de la Mairie et le Parc Lefèvre, et de 2 collèges.

Les secteurs **de l'Église** et de **Chanzy-Briand**, que Livry-Gargan partage avec Pavillons-sous-Bois, ont donc été identifiés récemment pour intégrer le dispositif « politique de la ville » de 2024 à 2030.

Les services de l'État ont estimé avec la municipalité que ces deux quartiers pourraient bénéficier de dispositifs spécifiques. Ainsi, durant les 6 prochaines années, ils seront suivis collectivement par l'État, l'établissement public territorial Grand Paris-Grand Est et la Ville pour y développer ensemble des actions prioritaires pour répondre aux difficultés des habitants. Environ 2 000 habitants résidant dans ces deux quartiers seront concernés par les actions menées, concourant ainsi au développement harmonieux de la ville.

Les enfants de Livry-Gargan sont accueillis dans 9 écoles maternelles et 12 écoles élémentaires publiques et 1 école privée primaire.

En septembre 2026, la commune ouvrira une nouvelle école primaire Tourville (11 classes).



### UNE VILLE ATTRACTIVE

**7%** d'augmentation de la population depuis 2010

### UNE VILLE FAMILIALE

**65%** de la population sont des familles avec enfants

### UNE VILLE JEUNE

**1/3** environ des habitants à moins de 25 ans

### UNE VILLE DYNAMIQUE

**8779** emplois sur le territoire

Inscrite dans la dynamique du Grand Paris, Livry-Gargan offre un cadre de vie agréable et serein qui en fait une ville particulièrement attractive. De nouveaux habitants s'installent, la population rajeunit et de nouveaux besoins apparaissent. Aussi, c'est en fédérant les Livryens autour de projets structurants tels que le PEL que la ville fait le pari d'une cité éducative multigénérationnelle, accueillante et innovante dans un cadre préservé et connecté à ses habitants.

La ville de Livry-Gargan s'est engagée depuis plusieurs années à œuvrer en faveur de l'accessibilité et de l'inclusion avec comme boussole, la loi de 2005 qui porte sur l'accessibilité universelle. Elle a créé en mars 2019, un Service de santé publique et handicap pour mieux accompagner les Livryens en situation de handicap. D'autre part, elle s'est engagée dans un processus de mise en accessibilité de ses établissements recevant du public, ainsi que des espaces publics et de la voirie. Des travaux sont ainsi réalisés chaque année afin de proposer la même qualité d'accueil, quelle que soit la situation de l'utilisateur. En 2019, **la Mission Handicap a été créée**. Elle fait l'objet d'une convention avec la Caisse d'Allocations Familiales dans le cadre de l'appel à projet « Publics et Territoires ». Elle a pour objectif de constituer un véritable appui pour les familles et les services en proposant un accompagnement individualisé et global ainsi que des actions spécifiques issues d'un diagnostic partagé.



## 2. Petite histoire de l'établissement

- 1968 Création d'une école de musique (167 élèves, 3 classes de solfège et 4 d'instruments) autour d'une Harmonie/fanfare, la livryenne.
- 1983 Agrément de l'établissement
- 1986 Inauguration de nouveaux locaux en centre-ville. Les activités de l'association « rythme et joie » ont pu y être accueillies. Celle-ci dispensait des cours de danse rythmique, classique, moderne, jazz et de claquettes. La danse est ainsi entrée au conservatoire.
- 1987 Création de la chorale des adultes du conservatoire, sous la direction de M. Jacques Millet. L'association des Amis de la Chorale des Adultes est fondée un peu plus tard.
- 1988 Création des classes musicales à horaires aménagés (CHAM) en partenariat avec le collège Edouard Herriot tout proche du conservatoire.
- De 2019 à 2022, la direction du conservatoire a été assurée par deux enseignants en intérim.
- Septembre 2022, arrivée d'une nouvelle directrice.
- Aujourd'hui, le conservatoire à rayonnement communal de Livry-Gargan est un établissement enseignant la musique et la danse classique et contemporaine à un peu plus de 700 élèves (dont 200 élèves danseurs et 104 élèves en CHAM). Sous gestion municipale directe, il est rattaché à la direction des affaires culturelles. Au sein de cette direction, le conservatoire est l'une des composantes du service culturel avec la médiathèque, le Centre culturel Yves Montand, la Micro-Folie et le Château de la Forêt.

Le conservatoire dispose encore aujourd'hui des locaux conçus en 1986.

### 3. Rappel des textes cadres nationaux en vigueur

Ce projet d'établissement s'inscrit dans les orientations données par les textes cadres du Ministère de la Culture.

■ **La charte des enseignements artistiques (2001)** pose « un cadre clair pour les établissements d'enseignement artistique spécialisés et leurs partenaires publics ». Elle établit également les rôles et responsabilités des divers acteurs au sein des structures (professeurs, directions...). Elle se base sur 3 axes forts :

- La diversification des disciplines,
- L'articulation des lieux d'enseignement à la vie artistique locale et leur inscription dans leur territoire de rayonnement,
- Le partenariat avec l'Éducation Nationale.

■ **Le Schéma National d'Orientation Pédagogique (septembre 2023)**, à visée plus spécifique, donne des orientations en matière d'organisation des cursus avec la préconisation de 5 cycles d'enseignement, de l'Éveil au Cycle d'Enseignement Professionnel Initial. Il établit les méthodologies et contenus des évaluations. Il introduit enfin des pistes d'innovation pédagogique, en mettant l'accent notamment sur la pédagogie de groupe, la pratique collective, le soutien aux pratiques amateurs, le renforcement de la place de la culture musicale, les démarches d'invention, les liens avec les établissements scolaires, la diversification des publics et des esthétiques.

■ **La Loi du 13 août 2004** relative aux libertés locales définit, entre autres, les niveaux de responsabilité des différents échelons des collectivités locales pour l'enseignement artistique :

- Les communes ou leurs groupements conservent leurs compétences pour l'enseignement initial en vue d'une pratique amateur. Elles conservent également leurs compétences pour l'offre d'éducation artistique en partenariat avec les établissements scolaires.

- Les départements établissent des schémas départementaux de développement des enseignements artistiques et définissent les modalités de leur participation financière.

■ **L'arrêté du 15 décembre 2006** relatif au classement des établissements d'enseignement public de la musique, de la danse et de l'art dramatique, fixe les critères d'obtention des différents agréments octroyés par le ministère de la Culture. Les établissements, quel que soit leur classement, ont l'obligation d'établir un projet d'établissement. Ils doivent s'inscrire dans une organisation territoriale des enseignements en vue de favoriser l'accès aux usagers et la concertation pédagogique ainsi que la conception de projets pédagogiques concertés. Tous les établissements d'enseignement artistique partagent trois missions communes, à savoir le développement de l'enseignement artistique spécialisé (EAS), de l'éducation artistique et culturelle (EAC), et du soutien aux pratiques amateurs. Enfin, le texte précise les critères d'attribution des labels (CRC/CRI, CRD, CRR) en fonction de diverses caractéristiques des établissements, reflétant leur rayonnement sur leur territoire

■ **La Loi NOTRe du 7 août 2015** établit que la « responsabilité en matière culturelle est exercée conjointement par les collectivités territoriales et l'État... » elle introduit également pour la première fois dans la loi la notion des « droits culturels » énoncés dans la déclaration Fribourg de 2007.

■ **L'article 216-2 du code de l'Éducation**, qui définit les établissements d'enseignement public de la musique de la danse et de l'art dramatique, est modifié en respect de la loi LCAP. Il précise que « L'État et les collectivités territoriales garantissent une véritable égalité d'accès aux enseignements artistiques, à l'apprentissage des arts et de la culture ».

■ **Loi n° 2005-102 du 11 février 2005** pour l'égalité des droits et des chances, la participation et la citoyenneté des personnes en situation de handicap.



## 4. Les missions du conservatoire

Le conservatoire de Livry-Gargan est un établissement d'enseignement artistique spécialisé de musique et de danse. En tant que service municipal de la ville de Livry-Gargan, le conservatoire est rattaché à la Direction des Affaires Culturelles.

Ses missions sont :

- **Garantir** un enseignement spécialisé, ouvert au plus grand nombre, en accord avec les recommandations du Ministère de la Culture.
- **Favoriser** l'éveil des enfants à la musique et à la danse, grâce à un parcours pédagogique adapté et des partenariats durables avec l'Education Nationale et les services de la ville.
- **Assurer** un enseignement de qualité et un environnement d'épanouissement artistique pour tous ceux qui souhaitent le suivre qu'ils soient enfants, adultes ou en situation de handicap.
- **Encourager** la formation de futurs amateurs autonomes et de spectateurs éclairés.
- **Contribuer** à la création d'un noyau dynamique de vie artistique au niveau local.
- **Détecter** et soutenir le talent de futurs artistes professionnels.
- **Se positionner** comme pôle ressources en matière de conseil et d'orientation.
- **Promouvoir** la coexistence harmonieuse et le vivre ensemble.

Le conservatoire s'engage à remplir ces missions avec dévouement et à offrir un environnement propice à l'épanouissement artistique de tous ses élèves.

# PARTIE 1 : CONTEXTE ET ENJEUX



## 1. Présentation de l'établissement

### A. CHIFFRES CLÉS

**14** salles de cours dont **2** studios de danse  
**1** auditorium de **100** places (6 places PMR)  
dont l'espace scénique est de 12m<sup>2</sup>

**2** bureaux

**35** agents : 30 enseignants / 3 agents administratifs / 2 agents techniques

### En 2023-2024 :

**706** élèves

**553** en musique dont 104 cham/153 en danse

**36%** garçons/hommes

**64%** filles/femmes



### De 3 à 85 ans

Moins de 6 ans	8%
6-10 ans	34%
11-14 ans	23%
15-19 ans	17%
20-29 ans	3%
plus de 30 ans	15%

### Origines géographiques des élèves :

**90%** habitent la collectivité

**9%** habitent d'autres communes du département

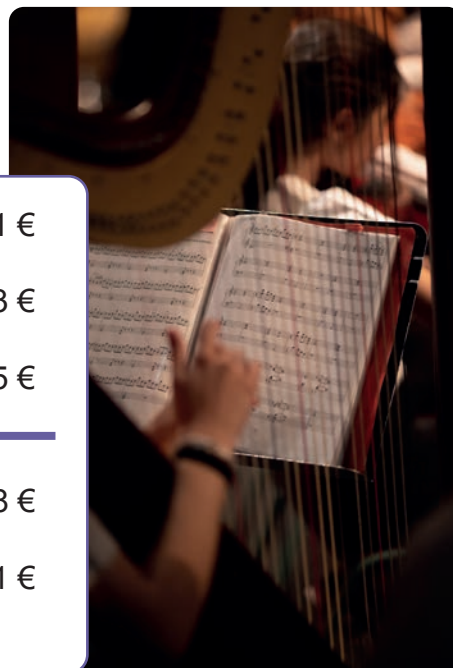
**1%** habite un département de la région



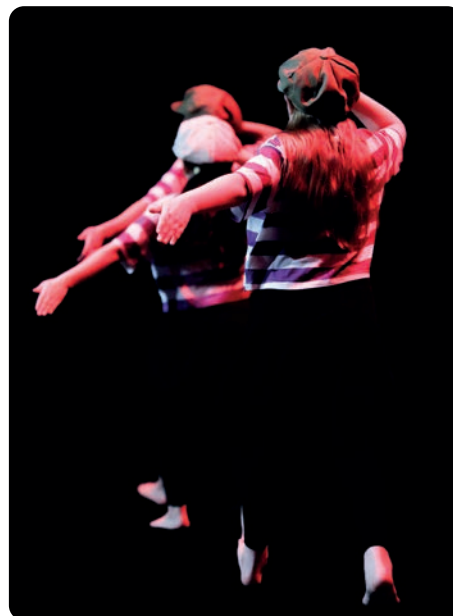
Volume horaire d'enseignement : **407h**

## Repères budgétaires

<b>DÉPENSES</b>	<b>Masses salariales</b>	1 281 191 €
	<b>Fonctionnement</b>	71 293 €
	<b>Investissement</b>	12 755 €
<b>RECETTES</b>	<b>Participation familles</b>	137 168 €
	<b>Ville de Livry-Gargan</b>	1 228 071 €



Une politique tarifaire par quotient est appliquée depuis 2015. La grille des tarifs est votée chaque année par le conseil municipal. Les différentes tranches sont identiques à celles de la grille des tarifs des services scolaires et périscolaires de la collectivité. La tarification a été évaluée et actualisée, pour mettre en évidence un tarif dégressif pour les familles et un tarif pour les non-livryens.



## B. OFFRE PÉDAGOGIQUE ET ARTISTIQUE

### FORMATION MUSICALE

Éveil corporel et musical – Initiation – Chant choral FM – Érudition – Modules à partir de 2C2 : Analyse – Composition – Fondamentaux – MAO – MAA – Musique à l'image

### CORDES

Alto – Violon – Violoncelle – Contrebasse

### VENTS

Clarinette – Flûte à bec – Flûte traversière – Saxophone – Trombone – Trompette – Tuba

### INSTRUMENTS POLYPHONIQUES

Accordéon – Guitare – Harpe

### PIANO

### VOIX

Chant lyrique

### JAZZ-MUSIQUES ACTUELLES

Basse – Batterie – Percussions – Guitare électrique – Saxophone jazz – Contrebasse

### DANSE

Éveil corporel et musical – Initiation – Danse classique – Danse contemporaine

### PRATIQUES COLLECTIVES INSTRUMENTALES

Orchestres Cordes (Juniors et Maestros) – Orchestre d'Harmonie Junior – Orchestre d'Harmonie – Musique de chambre – Ensembles instrumentaux – Atelier improvisation – Jam Sessions

### PRATIQUES COLLECTIVES VOCALES

Chorales FM – Chorale L'Accroche-Chœur – Atelier vocal – Chorale des adultes

## La saison culturelle au conservatoire

En 2022-2023, 68 évènements pédagogiques ont eu lieu, dont un certain nombre hors-les-murs (résidence Seniors, Maisons de retraite ou Cinéma Yves Montand)

Auditions de classes, Heures Musicales, spectacles, concerts, classes de maître, conférences

Les évènements sont entièrement gratuits pour tous les publics.

**Saison Culturelle 2022-2023**  
Grain de Folie

**// MUSIQUE**  
Concert Duo  
**Tihomirovic / Sironic**  
Samedi 1<sup>er</sup> octobre à 19h  
Espace Jules Verne

**// MUSIQUE**  
Concert  
**Les mousquetaires au couvent**  
Vendredi 7 octobre à 19h  
Espace Jules Verne

**// LES RENDEZ-VOUS DE LA MÉDIATHÈQUE**  
« Heure du conte en musique » avec la classe de Violoncelle Suzuki du conservatoire  
Mercredi 16 novembre à 10h45  
2-4 ans  
Médiathèque René-Cassin  
19, avenue de Coteau-Général Mordant  
Téléphone : 01 43 38 02 03

**// DANSE CLASSIQUE**  
**Casse-Noisette**  
Compagnie François Mauduit  
Samedi 19 novembre à 20h30  
Espace Jules Verne  
Place de la mairie

**// LES RENDEZ-VOUS DU CONSERVATOIRE**  
Concert des Laureats  
Samedi 26 novembre à 19h  
Espace Jules Verne

**// MUSIQUE**  
Concert de la  
**classe de chant, Groupe vocal et Chorale des Adultes du conservatoire**  
Samedi 10 décembre à 19h  
Espace Jules Verne

**Saison Culturelle 2022-2023**  
Grain de Folie

**// LES RENDEZ-VOUS DU CONSERVATOIRE**  
Concert des orchestres Harmonie et Maestros  
Dimanche 11 décembre à 19h  
Espace Jules Verne

**LES HEURES MUSICALES DU CONSERVATOIRE 2022**  
Venez applaudir les élèves du conservatoire à 14h dans l'auditorium

Samedi 1 octobre  
Samedi 8 octobre  
Samedi 15 octobre  
Jeudi 20 octobre « Spéciale Halloween » à 19h  
Samedi 12 novembre  
Samedi 19 novembre  
Samedi 3 décembre  
Samedi 10 décembre  
Samedi 17 décembre « Spéciale Noël »

**PORTES OUVERTES DU DÉPARTEMENT DANSE**  
Les horaires des cours restent inchangés

**Classes d'Eveil et d'Initiation ▶ entrée du public**

Eveil Musical	Samedi 8 Décembre	9h45/10h30	Salle Petit
Eveil Corpeel	Samedi 8 Décembre	9h45/10h30	Salle Pelipa/Motte
Initiation 1	Mercredi 6 Décembre	14h/14h45	Salle Petit
Initiation 2	Mercredi 6 Décembre	15h/15h45	Salle Petit
Initiation 1	Samedi 8 Décembre	10h30/11h00	Salle Pelipa/Motte
Initiation 2	Samedi 8 Décembre	11h30/12h00	Salle Pelipa/Motte

**Classes de Danse Classique ▶ entrée du public**

1C1	Samedi 8 Décembre	13h15/14h30	Salle Petit
1C2	Samedi 8 Décembre	14h30/15h	Salle Petit
1C3	Jeudi 7 Décembre	17h10/18h	Salle Petit
1C4	Vendredi 8 Décembre	17h45/18h45	Salle Pelipa/Motte
2C1	Mercredi 6 Décembre	14h30/15h30	Salle Pelipa/Motte
2C2/4C5	Mercredi 6 Décembre	17h45/18h45	Salle Pelipa/Motte

**Classes de Danse Contemporaine ▶ entrée du public**

1C1	Mercredi 6 Décembre	11h/11h45	Salle Petit
1C2	Mardi 5 Décembre	17h45/18h30	Salle Petit
1C3/2C1	Vendredi 8 Décembre	18h15/19h	Salle Petit
2C2	Mardi 5 Décembre	19h15/20h	Salle Petit

En raison des mesures en vigueur, merci d'être ponctuel et de présenter vos sacs à la personne de l'accueil.  
De plus les portes ouvertes ont lieu dans les studios de danse, merci d'entrer les chaussures avant d'y entrer.

**Saison 23/24 culturelle à partager!**

**Concert de la classe de chant du conservatoire**



**Samedi 2 décembre à 18h**  
 - Église Notre-Dame  
 21, rue de l'Église  
 Durée : 1h30  
 Tout public  
 Réservations au 01 45 09 02 02 ou par E-mail à conservatoire@virv-gorgan.fr

**Saison 23/24 culturelle à partager!**

**Matches-concerts au conservatoire**



**Samedi 16 octobre à 18h et 19h**  
 - Auditorium du conservatoire  
 Entrée gratuite - Sur réservation  
 Réservations au 01 45 09 02 02 ou par E-mail à conservatoire@virv-gorgan.fr

**Saison 23/24 culturelle à partager!**

**Concert de l'ensemble Ardeat**



**Samedi 7 octobre à 18h**  
 - Conservatoire  
 Durée : 1h30  
 Tout public  
 Entrée gratuite  
 Réservations au 01 45 09 02 02 ou par E-mail à conservatoire@virv-gorgan.fr

**Programme**  
 Concert de Noël classe de clarinette  
 Lundi 11 décembre 2023

**Pierre Boulez et Serge Leduc**  
 - *Flûte Nocturne*, Ouverture de concert de M. Ravel

**Stavros Niarchos**  
 - *Stavros Niarchos*, Traditionnel anglais

**Johns Africain**  
 - *My pink sea*, *My merry christmas*

**Mohamed Merganeh**  
 - *Wasser à la pair de Beethoven*

**Mohamed Merganeh et Charles Michard**  
 - *Prélude marocain*, traditionnel

**Berlin Wiklund**  
 - *Chanson pour l'Occident*, traditionnel

**Louis Sauer**  
 - *Pastorale*  
 - *Je suis Noël*

**Pauline Nelli**  
 - *Chanson de C. Saint-Saëns*

**Nabil Charouf**  
 - *Pavane d'ur de J.F. Bach*

**Thomas Kallmann**  
 - *Salut à toi et toi et toi de J.N. Coxy*

**Judy Goss**  
 - *Allez, allez de A. Clara*

**Delano Cambon**  
 - *Après le soir de P. Prokofiev*

**Maïa Yarovits**  
 - *After Christmas de S. Ravel*

**Tout ça - Avec les enfants - Chanson de Noël**

Accompagnateur : David Pons  
 Professeur de clarinette : Jérôme Lecoq

**Saison 23/24 culturelle à partager!**

**LES RENDEZ-VOUS DU CONSERVATOIRE**

Venez applaudir les élèves du conservatoire sur la scène de l'auditorium

**Samedi 18 novembre 18h**  
**Jeudi 23 novembre 18h**  
**Jeudi 30 novembre 18h**  
**Samedi 9 décembre 18h**  
**Samedi 16 décembre 18h**  
**Vendredi 22 décembre 19h** Spéciale Noël

Entrée libre sans réservation

**HEURE MUSICALE HALLOWEEN**  
 Jeudi 20 octobre 2023 19h  
 Auditorium du conservatoire



réservations: 01 45 09 02 02 / conservatoire@virv-gorgan.fr

**Saison 23/24 culturelle à partager!**

**Concert de fin d'année des orchestres Harmonie et Maestros**



**Mardi 19 décembre à 20h**  
 - Espace Jules-Verne  
 Durée : 1h30  
 Tout public  
 Entrée gratuite  
 Réservations au 01 45 09 02 02 ou par E-mail à conservatoire@virv-gorgan.fr

**Saison 23/24 culturelle à partager!**

**CONCERT/LECTURE**

Avec la participation des jeunes élèves de violoncelle et les lectures de Sylvaine Marchal, du pôle jeunesse de la médiathèque René-Cassin.

**MERCREDI 6 DÉCEMBRE 16h**  
 Soirée d'une collation à 16h30  
 Auditorium du conservatoire

Entrée gratuite  
 Réservations au 01 45 09 02 02 ou par E-mail à conservatoire@virv-gorgan.fr

**VENISAGE EN MUSIQUE**  
 Exposition  
 Samedi 10/11/2023

Avec l'accompagnement de la médiathèque René-Cassin

**Musique de chambre**  
 - *Quatuor à cordes n°1 de Beethoven*  
 - *Quatuor à cordes n°2 de Beethoven*  
 - *Quatuor à cordes n°3 de Beethoven*  
 - *Quatuor à cordes n°4 de Beethoven*  
 - *Quatuor à cordes n°5 de Beethoven*  
 - *Quatuor à cordes n°6 de Beethoven*  
 - *Quatuor à cordes n°7 de Beethoven*  
 - *Quatuor à cordes n°8 de Beethoven*  
 - *Quatuor à cordes n°9 de Beethoven*  
 - *Quatuor à cordes n°10 de Beethoven*  
 - *Quatuor à cordes n°11 de Beethoven*  
 - *Quatuor à cordes n°12 de Beethoven*  
 - *Quatuor à cordes n°13 de Beethoven*  
 - *Quatuor à cordes n°14 de Beethoven*  
 - *Quatuor à cordes n°15 de Beethoven*  
 - *Quatuor à cordes n°16 de Beethoven*  
 - *Quatuor à cordes n°17 de Beethoven*  
 - *Quatuor à cordes n°18 de Beethoven*  
 - *Quatuor à cordes n°19 de Beethoven*  
 - *Quatuor à cordes n°20 de Beethoven*  
 - *Quatuor à cordes n°21 de Beethoven*  
 - *Quatuor à cordes n°22 de Beethoven*  
 - *Quatuor à cordes n°23 de Beethoven*  
 - *Quatuor à cordes n°24 de Beethoven*  
 - *Quatuor à cordes n°25 de Beethoven*  
 - *Quatuor à cordes n°26 de Beethoven*  
 - *Quatuor à cordes n°27 de Beethoven*  
 - *Quatuor à cordes n°28 de Beethoven*  
 - *Quatuor à cordes n°29 de Beethoven*  
 - *Quatuor à cordes n°30 de Beethoven*  
 - *Quatuor à cordes n°31 de Beethoven*  
 - *Quatuor à cordes n°32 de Beethoven*  
 - *Quatuor à cordes n°33 de Beethoven*  
 - *Quatuor à cordes n°34 de Beethoven*  
 - *Quatuor à cordes n°35 de Beethoven*  
 - *Quatuor à cordes n°36 de Beethoven*  
 - *Quatuor à cordes n°37 de Beethoven*  
 - *Quatuor à cordes n°38 de Beethoven*  
 - *Quatuor à cordes n°39 de Beethoven*  
 - *Quatuor à cordes n°40 de Beethoven*  
 - *Quatuor à cordes n°41 de Beethoven*  
 - *Quatuor à cordes n°42 de Beethoven*  
 - *Quatuor à cordes n°43 de Beethoven*  
 - *Quatuor à cordes n°44 de Beethoven*  
 - *Quatuor à cordes n°45 de Beethoven*  
 - *Quatuor à cordes n°46 de Beethoven*  
 - *Quatuor à cordes n°47 de Beethoven*  
 - *Quatuor à cordes n°48 de Beethoven*  
 - *Quatuor à cordes n°49 de Beethoven*  
 - *Quatuor à cordes n°50 de Beethoven*

**Saison 23/24 culturelle à partager!**

**DANSE**

**Libounichocho**



**Samedi 25 novembre à 18h**  
 - Conservatoire  
 Durée : 1h  
 Jeune public, à partir de 4 ans  
 Entrée gratuite  
 Réservations au 01 45 09 02 02 ou par E-mail à conservatoire@virv-gorgan.fr

► Pour la saison 2023-2024, un spectacle de danse jeune public a été ajouté au programme musical de l'année.

## 2. Des spécificités propres à l'établissement

### • **Classes à horaires aménagés CHAM**

Depuis 1988, le collège Edouard Herriot et le conservatoire à rayonnement communal de Livry-Gargan offrent aux enfants le choix d'intégrer, dès la 6ème, les classes à horaires aménagés musique : CHAM.

En 2023-2024, l'effectif total des classes est de 104 collégiens (6<sup>e</sup> : 27, 5<sup>e</sup> : 24, 4<sup>e</sup> : 27 et 3<sup>e</sup> : 26).

Le professeur d'éducation musicale du collège et le professeur coordinateur du dispositif au sein du conservatoire travaillent en étroite collaboration pour proposer des sorties pédagogiques (Concerts à la Philharmonie) et de nombreux projets :

**Mêlée des chœurs en partenariat avec le Ministère de l'Éducation nationale et la Maîtrise de l'Opéra-Comique** : Match d'ouverture à Livry-Gargan le 8 septembre 2023, Finale de la coupe du Monde de rugby le 28 octobre 2023 au Stade de France,

**MATCH-CONCERT** au conservatoire le 14 octobre.

Des actions à destination des écoliers de la ville sont organisées tous les ans, plusieurs fois par an. L'ensemble des sessions de **concerts « Eveil » chant choral et orchestre** permettent un travail de sensibilisation pour environ 1800 écoliers chaque année.

### • **Partenariat Théâtre Louis Aragon (TLA) de Tremblay-en-France**

Depuis **2006**, le département danse du CRC de Livry-Gargan a mis en place un partenariat avec le **Théâtre Louis Aragon (TLA) de Tremblay-en-France, scène conventionnée danse**. Ce partenariat permet aux élèves danseurs d'être au plus près de la création chorégraphique car le TLA accueille trois compagnies de danse en résidence. Ces dernières proposent des interventions pédagogiques en lien avec leur création. En outre, les élèves danseurs du CRC de Livry-Gargan bénéficient d'interventions ponctuelles des professionnels en résidence et de tarifs préférentiels pour les spectacles de la saison.



### • **Pédagogie Suzuki dès 3 ans**

La classe de violoncelle utilisant la Pédagogie Suzuki s'est ouverte en septembre 2021 permettant aux enfants de 3 ans d'intégrer le conservatoire. L'objectif de cette pédagogie, très ludique, n'est pas de créer de petits violoncellistes professionnels mais de donner aux enfants la capacité à se modeler en leur donnant dès le plus jeune âge des habitudes de travail, et une philosophie de vie leur montrant l'importance du groupe dans leur collectivité. Les représentations font parties intégrantes de la méthode et sont un élément indispensable à la motivation et à la progression de l'élève. Les jeunes violoncellistes, soutenus par les plus avancés, peuvent se produire devant un public bienveillant et apporter de la joie, en plein air, dans les écoles, médiathèque ou tout autre lieu de la ville.

En 2021, cette section du département cordes a accueilli 10 enfants. 7 d'entre eux sont toujours inscrits en 2024, et ils intégreront le parcours études du conservatoire à leur entrée en classe de CE1. Puis, dès le 1C2, ils pourront intégrer l'orchestre cordes junior mettant ainsi en pratique toutes les qualités musicales et humaines qui ont été développées lors des cours collectifs suivis depuis leur plus jeune âge.

A ce jour, la classe Suzuki accueille 16 élèves, âgés de 3 à 6 ans, nous permettant de leur proposer 2 créneaux de cours collectifs par semaine. En décembre 2022 et Décembre 2023, la ville a accueilli des rassemblements de groupes Suzuki de Paris et la région parisienne.

En avril 2024, les élèves ont participé à un grand concert à l'Unesco, rassemblant des enfants de la France entière.

### 3. Le Conservatoire, un maillon culturel de la ville

#### Sports, jeunesse, Affaires scolaires et périscolaires et petite enfance :

La musique et l'art ont également leur place dans la sphère sportive, chez les jeunes et dans le domaine de la petite enfance. Nous collaborons avec les services municipaux compétents pour organiser des projets communs et multidisciplinaires. Par exemple, des concerts ou des spectacles artistiques peuvent être organisés lors d'événements sportifs, dans les écoles ou dans les crèches. Une expérimentation dans les crèches a été portée par deux enseignantes musique et danse. Il s'agira d'évaluer le dispositif, de l'ajuster, le renouveler et le pérenniser.

Des concerts à destination des écoliers et des enfants des centres de loisirs sont programmés.

#### CCAS et jumelage :

Nous favorisons les projets intergénérationnels pour renforcer les liens entre les différentes générations de notre ville. Nous encourageons les rencontres et les échanges entre les élèves du conservatoire, les enfants des crèches et les seniors, à travers des concerts, des ateliers ou des expositions communes. Ces rencontres permettent de partager des savoirs, des expériences et de lutter contre l'isolement social.

#### Mission handicap :

Nous sommes sensibles aux besoins spécifiques des personnes en situation de handicap. Par conséquent, nous mettons en place des dispositifs d'inclusion et d'adaptation pour permettre à chacun de participer pleinement aux activités musicales et artistiques du conservatoire.



#### Associations :

Nous sommes actuellement en partenariat avec l'association de la Chorale des adultes du conservatoire, très active sur la commune. L'association organise régulièrement des rencontres de chorales intercommunales.

Le conservatoire a travaillé en collaboration avec un artiste photographe livryen tout au long de l'année 2023. Le thème des mains a été mis en valeur à travers les différents clichés des élèves et enseignants du conservatoire, un vernissage en musique et en danse a eu lieu en décembre, 24 photos ornent désormais les murs de l'équipement.

**Ensemble, nous voulons faire de notre conservatoire un véritable acteur culturel au service de tous les habitants de la ville.**

# PARTIE 2 :

# LA PÉRIODE DE TRANSITION



## 1. 2019-2022

Progressivement et jusqu'au départ en retraite du directeur, en 2021, la direction du conservatoire a été assurée par une enseignante puis par deux. Un travail essentiel a été effectué dans le temps dont ils disposaient. L'équipe pédagogique s'est soudée, a été force de propositions dans une constante concertation. Cette période a été propice à des expérimentations pédagogiques et une intelligence collective qui sont toujours présentes.

### Des projets transversaux ont vu le jour :

> **Improvisation générative** (6 séances de formation de 3h au conservatoire pour 15 enseignants volontaires, restitution finale avec la participation d'élèves)

> **Musiques traditionnelles scandinaves** (4 interventions de 3h au conservatoire du duo « Octantrion » pour formation/aide à réalisation de projet sur ces musiques de traditions orales puis concert des classes participantes au côté des artistes)

> **1001 flûtes, Philharmonie de Paris**, (musique contemporaine) la classe de flûte traversière participe au concert le 9 juin dans la grande salle Pierre Boulez, qui réunit 1000 élèves et enseignants de flûte traversière des départements de la Seine Saint Denis, des Hauts de Seine et du Val de Marne. Ils participent notamment à la création mondiale de l'œuvre « Vagues déferlantes »

> **Musique indienne** : l'oralité comme outil de transmission. 6 séances de formation de 3h de Henri Tournier auprès des enseignants et des élèves des classes CHAM, guitares et orchestres à cordes. Concert juin 2022 à l'EJV des artistes : Henri Tournier, Sharmila Sharma, danse et Prabhu Edouard tabla, des enseignants et des élèves.

> **Les Noces de Bronislava Nijinska** (janvier 2022) au Théâtre Aragon de Tremblay-en-France, 30h d'intervention dans les classes de danse du conservatoire de Zoé Bleher et Lina Schlageter de la cie D. Brun, conférences Virginie Garandeau avec une restitution vidéo finale au Théâtre Aragon de Tremblay-en-France

> **Jeux olympiques du conservatoire** : journées de jeux par équipes, avec épreuves de créativité, techniques ou de culture musicale.

La collectivité a réalisé des travaux importants : câblage internet des salles de cours, fourniture et confection de rideaux, réfection peintures, pose de fenêtres et fenêtres de toit pour aération, rénovation de l'auditorium, installation d'un poste de travail, climatisation des bureaux et de 10 salles de cours.

D'un point de vue administratif, l'équipe se stabilise. Le recrutement d'un poste de surveillant à temps complet a permis un allègement des horaires et de la charge de travail des deux secrétaires. Une première étape de dématérialisation des procédures administratives a été franchie.



## 2. 2022-2024

L'arrivée en septembre 2022 d'une nouvelle direction a permis d'impulser une nouvelle dynamique au conservatoire.

☛ Les tâches ont été réorganisées, certaines dématérialisées (paiement en ligne, transmission de documents), des outils partagés sont mis en place (planning général des activités, réservations spectacles, fiches techniques évènements, suivi des présences des élèves).

La communication générale est renforcée. Les documents d'information sont repensés et travaillés avec le service communication de la ville, des réunions régulières sont organisées, un écran informatif est installé dans le hall d'accueil, alimenté aussi par des photographies des dernières représentations.

Un soin particulier est apporté au premier contact des usagers avec l'établissement (réunions d'information et d'échanges avec les familles, présence du conservatoire au Forum des Associations organisé par la ville, où des vidéos des concerts et spectacles sont présentées).

Les collaborations inter services sont développées : service des Festivités pour le transport du matériel, le service du centre culturel Yves Montand pour la régie son et lumières des spectacles/concerts hors du conservatoire, des concerts/lecture avec la médiathèque, des évènements en lien avec le cinéma, des séances hors les murs à la Micro-Folie, service Animations pour des partenariats de création ou d'animation d'évènements.

L'établissement bénéficie désormais de matériel dans l'auditorium : Vidéoprojecteur et rampes d'éclairages LED ; il s'agit d'affirmer la dimension scénique des projets.

En 2023, des travaux importants de rénovation des deux pianos à queue de l'auditorium ont été effectués par un artisan de la ville. 150 heures de travaux ont été nécessaires pour une remise en état totale.

En juillet 2023, le Conseil municipal a voté un nouveau règlement intérieur.

En 2024, la porte d'entrée a été munie d'une gâche électrique pour renforcer la sécurité du bâtiment.

☛ Pour améliorer l'offre pédagogique, plusieurs évolutions ont été mises en place :

- **Réintroduction des chorales FM obligatoires** pour les deux premières années du cycle afin de développer les compétences vocales des élèves.
- **Nomination d'un coordinateur voix** au conseil pédagogique pour assurer une meilleure coordination et suivi des activités vocales.
- **Augmentation des temps de cours instrumentaux individuels**, avec une première étape de +5 minutes en 1C1 et 1C2. Cette mesure répond aux recommandations du Schéma National d'Orientation Pédagogique et sera poursuivie pour une plus grande optimisation du temps d'apprentissage instrumental.
- **Expérimentation de modules de FM** pour les élèves en 2C3, avec un module obligatoire «les fondamentaux» et trois modules optionnels (MAO, MAA, Rythme ballons, Analyse) pour diversifier les apprentissages et répondre aux besoins spécifiques des élèves.
- **Création d'une classe d'Erudition obligatoire** pour la validation du Certificat d'Etudes Musicales, afin de renforcer les connaissances musicales des élèves.
- Mise en place de **partage d'expérience** entre les enseignants, avec la participation de la moitié des enseignants aux ateliers O Passo en septembre 2023. Cette expérimentation sera reconduite, cela permettra un échange de bonnes pratiques et une amélioration de la qualité de l'enseignement.
- **Travail en équipe pédagogique sur les modèles d'évaluation** semestrielle Imuse, pour assurer une meilleure cohérence et équité dans l'évaluation des élèves au sein de l'établissement.
- Affirmation de la place de la pratique collective avec des **projets transversaux** tels que *Starmania*, en mars 2023 qui mêlent chant, danse, solistes instrumentaux et musique de chambre, permettant aux élèves de développer leurs compétences musicales et leur créativité dans un contexte d'interdisciplinarité.



- **Préparation des événements de la saison**, relayés en lien avec différentes classes (participation avec les artistes, présentation orale, improvisation...) afin d'inclure les élèves dans les projets professionnels et les encourager ainsi que leur famille à assister aux concerts.
- **Formation d'un Marching Band** composé d'élèves et de professeurs instrumentistes à vents, mobilisé lors de la fête de la Musique 2023 et le 1<sup>er</sup> décembre 2023 pour un vernissage musical.
- **Des liens sont noués avec les villes jumelées** de Fürstenfelbruck (Allemagne) et Cerveteri (Italie) pour des échanges et des projets communs. Du 8 au 12 juin 2023, Livry-Gargan a accueilli 37 élèves de l'école de musique de Fürstenfelbruck, avec un temps fort, le concert commun avec l'orchestre des Maestros à l'Espace Jules Verne. Soulignons la synergie des moyens déployés des services de la ville : Culture, Jumelage, Festivités, CCYM, espaces verts.
- Organisation de **moments intergénérationnels** dans 3 sites d'accueil de personnes âgées seniors de la ville : la résidence Les Essentielles, la résidence Jean Lebas et l'EPHAD E. Gérard. Programmation de «concerts en famille» qui offrent aux élèves et à leurs parents musiciens l'opportunité de partager des moments privilégiés ensemble.
- Une attention particulière est portée envers les **personnes présentant des besoins spécifiques** : pictogrammes handicap sur les affiches de concerts, matériel pédagogique adapté par les enseignants de formation musicale, aménagement des temps de cours et des modalités d'évaluation.
- Depuis le mois de février 2024, le conservatoire accueille l'atelier Tipi Tempo constitué par un petit groupe d'enfants et des soignants (danse-thérapeute, psychomotricienne, éducateur spécialisé), pour un atelier autour de la découverte des sons, de la musique, la danse et le mouvement. Le CATTP Le Tipi, ouvert depuis le 1<sup>er</sup> septembre 2023, est une unité fonctionnelle du Centre médico-psychologique (CMP) de Livry-Gargan et dépend de l'inter secteur de psychiatrie infanto-juvénile. Il est implanté au sein des locaux du CMP Livry-Gargan.

- Depuis la rentrée 2022, des actions d'**Éducation Artistique et Culturelle** sont mises en place. Deux classes soit 60 élèves ont bénéficié d'interventions hebdomadaires d'une enseignante du conservatoire pour des projets en co-construction avec les professeurs des écoles et ont participé à la restitution commune du 10 juin 2023 (Mise en scène chant, danse, musique). Une convention est signée pour formaliser le partenariat. Le dispositif est amené à être reconduit et développer avec une offre chorégraphique.

- Dans le cadre du travail en concertation, l'équipe pédagogique souhaite adopter une nouvelle terminologie avec la formalisation de **5 grands parcours**, adaptés à nos publics et notre territoire :

#### **Parcours Éveil Initiation**

##### **Parcours Études**

- Musique : Organisé en 3 cycles, Pratique collective, Formation musicale
- Danse : organisés en 3 cycles, 2 cours hebdomadaires et des humanités chorégraphiques sous forme d'ateliers, conférences, master classes...

##### **Parcours Ensembles**

##### **Parcours Personnalisé**

##### **Parcours Adapté**

- Pour les élèves ayant des besoins spécifiques. Parcours à construire avec le référent handicap, la famille et l'équipe pédagogique.

Les différents parcours sont organisés en passerelles. Ces passerelles favorisent la mixité des publics à l'intérieur des pratiques collectives et intègrent une dimension intergénérationnelle.

Les parcours seront amenés à évoluer et à être affinés en fonction des profils et des besoins des élèves.

- **À partir de septembre 2024, nouvelle organisation du département danse**

Depuis quelques années, on constate une baisse d'effectif des classes de danse de début de premier cycle. Ce manque d'élève en 1<sup>er</sup> cycle est très préoccupant car il influe forcément sur les effectifs des classes de 2<sup>e</sup> et 3<sup>e</sup> cycle : le 1<sup>er</sup> cycle constituant le « vivier » de futurs élèves.



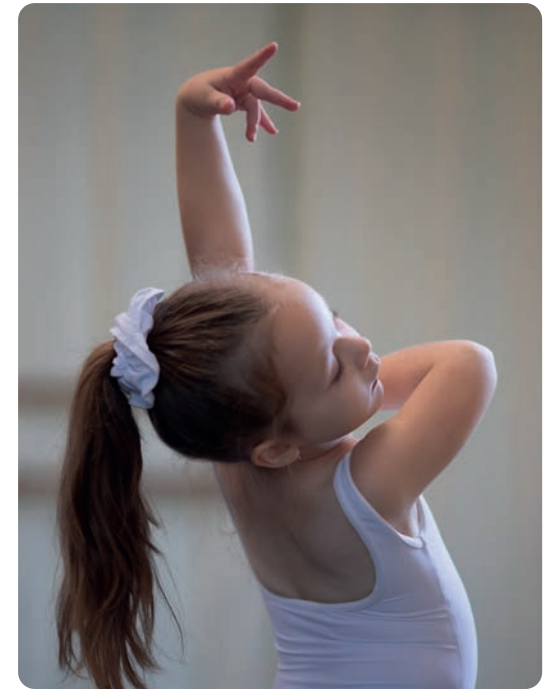


Dans l'objectif de remédier à une double problématique : difficulté à recruter et baisse des effectifs en 1<sup>er</sup> cycle, une nouvelle organisation du département danse semble indispensable.

Une restructuration des missions des différents postes d'enseignement de la danse pourrait pertinemment œuvrer en ce sens. Les missions du poste de professeur contractuel à 8h ont été redéfinies :

3h pour le parcours Eveil/Initiation, 3h pour des projets en partenariats avec l'Education Nationale pour des interventions en milieu scolaire et 2h pour un cours ou atelier pouvant accueillir des élèves musiciens et danseurs (arts de la scène).

Cette restructuration vise à fidéliser les élèves du parcours Etudes en danse classique en développant une continuité dans cet enseignement, du 1<sup>er</sup> au 3<sup>e</sup> cycle et à doubler l'offre en Education Artistique et Musicale au sein des écoles de la Ville.



# PARTIE 3 :

## LE PROJET 2024-2030

### 1. Fondements et ambitions

Le principal objectif du projet : Vivre ensemble par la culture des ensembles.

Quel conservatoire demain ? Quelle formation est la plus pertinente pour nos élèves ? Comment inscrire chacune de nos actions pédagogiques dans le monde qui nous entoure ? Comment conjuguer l'exigence nécessaire à l'apprentissage de la musique et de la danse avec une attention bienveillante envers chacun et chacune ?

C'est collectivement que les équipes du conservatoire se sont engagées dans la réflexion, tout au long de l'année 2023.

Nous voulons un service public de qualité, un accompagnement éducatif qui élève, qui contribue à la construction et à l'éducation individuelle et collective des citoyens.

Nous souhaitons améliorer le Vivre ensemble en mettant en avant les valeurs de solidarité, d'entraide et d'ouverture.

Nous souhaitons placer les différents ensembles, les pratiques collectives au cœur de notre projet éducatif ; que chacun puisse s'exprimer, se produire et créer tout en étant acteur de son propre projet.

Nous visons l'excellence et l'exemplarité dans les comportements de chacun des acteurs de notre établissement par l'engagement, l'assiduité, le respect de la différence et le goût du travail bien fait.

Nous souhaitons faire œuvre ENSEMBLE, dans l'écoute et le respect de la diversité culturelle.



## 2. Les usagers du conservatoire et leurs attentes

Pour améliorer et développer le conservatoire de demain, il est essentiel de prendre en compte les attentes des élèves et des familles. Voici quelques idées formulées sur le panneau installé dans le hall d'accueil :

- Renforcer la convivialité après les concerts :  
Organiser des moments d'échanges et de discussions avec les artistes après les représentations. Mettre en place des initiatives telles que des rencontres entre les élèves et les familles, des ateliers artistiques, des expositions ou des projections de films liés à la musique.
- Favoriser la transversalité dans les événements pédagogiques :  
Encourager les collaborations entre différents départements artistiques du conservatoire. Organiser des spectacles ou des projets communs impliquant des élèves de différentes disciplines (danse, théâtre, musique) afin de favoriser la créativité et l'échange entre les élèves.
- Intégrer la thématique du Japon et des mangas :  
Proposer des ateliers spécifiques liés à la musique traditionnelle japonaise. Organiser des événements autour de la culture japonaise, comme des projections de films d'animation japonais, des conférences sur la musique japonaise ou des concerts thématiques.
- Améliorer la communication avec les familles :  
Mettre en place un système de newsletter ou de bulletin d'information régulier pour informer les familles des événements à venir, des projets en cours et des réussites des élèves. Utiliser les réseaux sociaux ou une plateforme en ligne pour partager des vidéos ou des photos des performances des élèves. Organiser des réunions régulières entre les enseignants, les élèves et les familles pour échanger sur les progrès de l'élève et discuter de ses besoins.

- Accompagnement renforcé des jeunes élèves :  
Mettre en place des actions spécifiques pour les élèves débutants, tels que des ateliers de groupe et des séances individuelles avec les professeurs. Organiser des rencontres avec les élèves plus avancés pour stimuler leur motivation et leur donner des modèles à suivre. Renforcer la collaboration avec les écoles primaires et les collèges pour faciliter la transition des élèves vers le conservatoire.

Les attentes des usagers s'inscrivent dans la même direction que les axes du projet ; transversalité, échanges, communication, entraide entre élèves. Par conséquent, en mettant en place ces mesures, le conservatoire pourra répondre aux souhaits des élèves et des familles, en offrant un environnement convivial et stimulant.



### 3. Stratégies et pistes d'actions

Le projet d'établissement repose sur quatre axes de réflexion,

**Ensembles,**

**Partage,**

**Ouverture,**

**Entraide.**

Il est important de rappeler que les objectifs énoncés découlent des souhaits exprimés par l'ensemble des équipes du conservatoire, les représentants des parents d'élèves, des élèves majeurs, les partenaires et les élus de la collectivité.

Chaque axe correspond à une analyse de la situation actuelle et met en avant des actions concrètes.

#### A. ENSEMBLES

L'objectif est de placer les pratiques collectives au cœur de l'apprentissage. Vivre ensemble à travers les ensembles. Les expériences de scène et les situations de spectacle vivant, inhérentes aux pratiques collectives et qui jalonnent les parcours des élèves permettent de vivre des moments précieux de partage, d'écoute. L'expérience scénique suscite la curiosité, l'imaginaire et participe de la motivation et de l'épanouissement des élèves.

Les pratiques collectives motivantes et valorisantes, par les réalisations qu'elles génèrent, donnent tout leur sens à l'apprentissage musical. Dans cette optique, il est essentiel de poursuivre la valorisation des pratiques collectives existantes.

Les pratiques collectives permettent aux élèves de développer leurs compétences musicales, leur écoute, leur sens du rythme et de la cohésion au sein d'un groupe. Elles favorisent également le partage, l'échange et la convivialité entre les musiciens. Il est donc essentiel de continuer à soutenir et valoriser ces pratiques.

Il est nécessaire de développer et **diversifier l'offre des pratiques collectives**, permettant ainsi aux musiciens de diversifier leurs expériences musicales et d'explorer de nouveaux répertoires.

Par ailleurs, il est important de continuer à accueillir des étudiants et des adultes avec un statut particulier, tels que les musiciens professionnels ou semi-professionnels. Leur expérience et leur expertise constituent une véritable richesse pour les pratiques collectives. En les intégrant au sein des groupes, on favorise ainsi les échanges intergénérationnels et la transmission des savoirs.

Soutenir la pratique instrumentale des ensembles, nous amène à **augmenter les temps d'enseignement individuels**. A partir de septembre 2024, les élèves en 2C1, 2C2, 2C3 et 3C3 bénéficieront de plus de temps de cours. En 2025, les élèves de 1er cycle auront 30 minutes de cours hebdomadaires (ou 1h30 pour 3 élèves pour la pédagogie individuelle de groupe). En 2026, l'ensemble des temps de cours sera en conformité avec les orientations du SNOP.

Dans le même ordre d'idées, il est primordial de pérenniser les ensembles de classes. Ces ensembles, constitués de plusieurs élèves jouant le même instrument, permettent aux musiciens de s'initier à la pratique de musique de chambre et de développer leur écoute, leur sensibilité et leur esprit d'équipe. Ils offrent également des opportunités de jouer en public et de se produire lors de concerts, contribuant ainsi à la motivation et à l'épanouissement des musiciens.



Les expériences de **projets interclasses** telles que « les cordes pincées invitent », le Marching Band, seront renouvelées pour inscrire la pédagogie de projet, comme un outil d'apprentissage motivant. Le Marching Band est basé sur un répertoire simple et festif accessible à tous. Ce projet s'adresse aux élèves débutants dès le 1C2 et est ouvert à tous les élèves plus avancés qui désirent s'initier au répertoire « Second Line » et à l'improvisation. Il convient aussi de **favoriser la pratique collective pour les élèves pianistes**. Le piano étant souvent un instrument joué en soliste, il est essentiel de proposer des activités d'ensemble. Ces pratiques permettent aux pianistes de développer leur sens de l'écoute, leur capacité d'adaptation et leur interprétation musicale.

Les enseignants souhaitent renouveler les **projets collectifs** à l'image du projet Lutherie Urbaine qui a entrecroisé formation des enseignants et animateurs des centres de Loisirs, travaux de lutherie dans différents lieux culturels de la ville, exposition et concerts au conservatoire et au Centre Culturel, visités par 500 enfants, en partenariat avec « Collectif Lutherie Urbaine » et le conseil départemental.

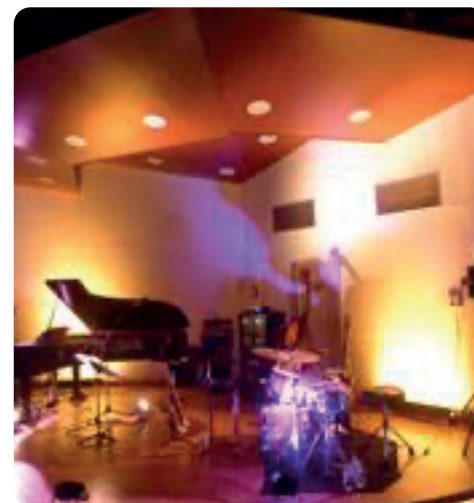
Le projet a eu des prolongements dans différentes classes de musique et de danse, les enseignants se sont emparés des outils dans leur pédagogie.

- En 2024-2025, le Conservatoire construit sa saison pédagogique et artistique sur les rapports entre la musique et l'image. « Le Conservatoire fait son cinéma ! » sera le projet collectif, décliné sous de multiples formes.

Par ailleurs, l'une des missions du conservatoire est d'encourager la formation de futurs amateurs autonomes et de **spectateurs éclairés**. Développer le sens critique des élèves, leur donner des outils d'analyse, leur permettre de s'interroger avec exigence sur ce qu'ils voient, entendent, ressentent, sont des axes importants de travail de l'ensemble des équipes.

C'est donc avec force que nous affirmons auprès de nos élèves et leur famille qu'assister à une représentation est un acte d'apprentissage faisant partie de la proposition pédagogique du conservatoire. Tous les acteurs de l'établissement doivent se mobiliser pour communiquer sur la saison culturelle, notamment les enseignants en intégrant les différentes propositions artistiques dans leur pédagogie. Le dossier de l'élève doit pouvoir intégrer la dimension « Ecole du spectateur ».

En conclusion, la valorisation des pratiques collectives existantes, le développement et la diversification de l'offre, l'accueil des musiciens avec un statut particulier, la pérennisation des ensembles de classes et la promotion de la pratique collective pour les élèves pianistes sont autant de pistes à explorer pour enrichir l'apprentissage musical et permettre aux musiciens de s'épanouir pleinement. C'est en misant sur ces différentes dimensions que nous pourrions continuer à promouvoir la pratique collective et à faire vivre la musique en harmonie.



### Pistes d'actions

- Créer un orchestre d'Harmonie Junior
- Développer les pratiques collectives non dirigées (musique de chambre et ateliers)
- Favoriser la création d'ensembles autonomes (musique/danse)
- Renforcer la pédagogie de projet interdisciplinaire
- Donner davantage de visibilité aux ensembles de jazz et musiques actuelles
- Proposer un atelier transversal qui dépasse l'approche disciplinaire
- Créer des passerelles entre les enseignements du conservatoire et les événements de la saison artistique de la ville.
- Travailler la notion « école du spectateur »

## B. PARTAGE

Cet axe doit permettre d'ancrer davantage le conservatoire dans le territoire, de répondre à l'ambition politique en termes de rayonnement et d'améliorer la politique d'action culturelle, notamment hors les murs.

Le conservatoire souhaite poursuivre ses participations aux **grands rendez-vous locaux**, nationaux et internationaux tels que les Jeux Olympiques, la Coupe du Monde de rugby ou la Journée des droits des femmes. L'établissement se positionne ainsi comme un maillon culturel incontournable et enraciné dans le monde qui l'entoure.

Ainsi, les **échanges interculturels** avec la Kreismusikschule et la Stadtkapelle de Fürstfeldbruck (Bavière) seront poursuivis. Voyages et concerts communs, tels ceux réalisés en juin 2023 et avril 2024 avec l'orchestre à cordes des Maestros permettent de créer du lien et de s'enrichir musicalement au contact de pratiques artistiques différentes.

En plus des concerts et spectacles de la saison culturelle de la ville, nous souhaitons proposer aux élèves au moins une **sortie à Paris**. Cela peut être une visite de l'Opéra Garnier ou du Musée de la musique ou bien assister à un concert ou un spectacle, dans une grande salle renommée.

Ensuite, grâce à des échanges avec les familles, il est apparu que ces dernières avaient besoin non seulement d'informations pratiques et organisationnelles mais aussi de moments conviviaux et de temps d'échanges. Il est donc essentiel de renforcer la communication et d'organiser des **temps de rencontre** permettant aux familles de mieux comprendre le fonctionnement et les activités du conservatoire. Les « Heures Musicales », mini-concerts hebdomadaires, qui voient se produire tous les profils d'élèves musiciens des plus jeunes aux plus expérimentés, sont encore mal identifiées par les familles. La communication interne sera renforcée.

Les partenariats établis avec les résidences pour seniors et les EHPAD ont favorisé des moments de partage intergénérationnels. De même, l'expérimentation menée dans les six sites de la petite enfance avec deux enseignantes du conservatoire a été une réussite. Les collaborations avec la médiathèque, notamment à travers des concerts-lectures, ont également contribué à attirer de nouveaux publics.

Ces actions permettent d'ouvrir le conservatoire à de nouveaux publics, éloignés de l'activité artistique. Ainsi, des actions sont à envisager dans l'espace public afin de renforcer la **musique comme outil de médiation sociale**.

De plus, le travail de concertation en équipe pédagogique sur les évaluations doit être poursuivi. Des référentiels de compétences par département et par discipline sont à travailler. Les attendus de fin de cycle doivent être partagés par l'ensemble des enseignants et avec les élèves, ce qui permettra la mise en œuvre d'outils partagés à des fins d'évaluation, auto-évaluation, d'évaluation entre pairs.

Il est possible d'intensifier les **coopérations avec les établissements proches** proposant des enseignements musicaux ou chorégraphiques, qu'ils soient de l'Education Nationale ou de l'enseignement spécialisé. Les échanges et les partenariats avec ces structures permettent de développer des projets communs et de faire bénéficier les élèves des nouvelles opportunités. Les conférences chorégraphiques communes avec le Conservatoire de Pavillons-sous-bois sont un dispositif qui reprend de la vigueur sous l'impulsion des enseignantes des deux établissements.

Enfin, une proposition est faite de créer un temps dédié à l'**orientation des grands élèves**. Il s'agit de permettre aux élèves de découvrir les métiers annexes à la pratique de la musique ou de la danse, tels qu'ingénieur du son, régisseur de spectacles, notateur du mouvement, costumier, etc. Cette initiative vise à élargir les perspectives professionnelles des élèves et à fournir des ressources précieuses pour leur orientation future.

### Pistes d'actions

- Proposer des moments d'échanges conviviaux lors de « café-parents »
- Continuer les réunions d'informations pour les nouveaux arrivants. Systématiser la distribution des plaquettes d'information 1<sup>er</sup> cycle musique/ 1<sup>er</sup> cycle danse.
- Impliquer davantage les familles par des portes ouvertes dans les classes régulièrement tout au long de l'année
- Coopérer avec les structures géographiquement proches proposant des enseignements musicaux ou chorégraphiques
- Renforcer la communication sur les « Heures Musicales » et la semaine portes ouvertes
- Poursuivre les échanges avec les villes jumelées
- Veiller à l'orientation des grands élèves

## C. OUVERTURE

Espace d'ouverture et de découverte, le conservatoire s'adresse à différents types de publics. Il vise à l'épanouissement des élèves. Il encourage l'ouverture d'esprit, la curiosité et la diversité des approches. Il se donne pour mission d'accompagner des profils d'élèves différents sur la durée.

### INCLUSION

Le conservatoire en tant qu'équipement, satisfait à toutes les normes actuelles d'accessibilité physique et fait partie des 71 ERP dont la ville dispose sur son territoire.

L'équipe du conservatoire mène une réflexion sur la question de l'inclusion qui s'inscrit dans une action municipale plus large portée à l'échelle de la ville.

Depuis 2020, de nombreuses actions ont été entamées, notamment dans le domaine de la formation des agents du conservatoire, en relation avec le Service de santé publique et handicap de la ville.

En mars 2023, une journée de sensibilisation aux situations de handicap a été organisée pour tous les agents du conservatoire.

Certains enseignants souhaitent approfondir leurs compétences et participent à des sessions des formations.

Nous travaillons également sur nos outils d'information, afin de les rendre faciles d'accès à tous, en conformité avec les règles européennes et dans le respect des chartes d'accessibilité.

La formation et nomination d'un **réfèrent handicap**, la mise en place d'un parcours adapté en septembre 2024 nous permettra d'améliorer l'accueil des usagers :

L'inscription devient un moment clé, les usagers, élèves adultes et/ou parents des futurs élèves sont invités à faire part de leurs besoins spécifiques liés à un handicap via le formulaire d'inscription. Cela nous permettra d'identifier rapidement les personnes avec lesquelles nous allons pouvoir engager un dialogue particulier pour pouvoir les accueillir dans les meilleures conditions.

Après l'entretien des usagers avec notre réfèrent handicap, l'équipe enseignante proposera un parcours adapté aux besoins spécifiques identifiés.

Afin de garantir un meilleur suivi du parcours et de mieux gérer les situations pédagogiques qui demandent une attention particulière, un livret de suivi sera mis en place et plusieurs réunions seront organisées dans l'année.

Un élève pourra être orienté suivant sa situation et son projet, soit vers un parcours études, soit vers un parcours adapté (cours individuel ou cours collectif). Cela en lien permanent avec la famille et l'équipe enseignante.

A la mesure de nos moyens, nous allons nous investir dans la mise en œuvre de toutes les solutions possibles, pour l'adaptation de ces parcours adaptés, aux besoins individuels spécifiques (aménagements matériels, d'outils pédagogiques, horaires).

Enfin, dans nos perspectives 2024-2028, en collaboration avec la Mission Handicap de la ville, nous allons travailler sur le développement de nos partenariats avec les institutions médico-sociales et structures d'accueil et d'accompagnement des personnes en situation de handicap de la ville.

- Depuis février 2024, le conservatoire accueille un atelier danse et percussions de la structure spécialisée TIPI TEMPO. Dans la continuité de ce partenariat, le Tipi, le conservatoire et les Ateliers Médecis souhaitent construire un projet thérapeutique et artistique autour du rythme.

Les séances de création rythmique auraient lieu sur les différents sites (CATTP, conservatoire, ateliers Médecis) et favoriseraient des rencontres entre les différents publics de ces structures.

De plus, la création d'un atelier de médiation musicale au conservatoire peut être envisagée. Ce projet serait rendu possible par la formation d'un ou plusieurs enseignants souhaitant s'engager vers les publics empêchés.

- Avec les secteurs de Chanzy et l'Eglise, intégrés au dispositif « Politique Ville » (QPV), nous étudierons la possibilité d'un **orchestre DEMOS**, Philharmonie. Le dispositif s'inscrivant tout à fait dans la volonté d'œuvrer à la démocratisation culturelle par la pratique instrumentale orchestrale.

- Une attention particulière est portée vers les adolescents afin de correspondre à leurs attentes. Les **parcours personnalisés** à partir du 2ème cycle, plus souples et en modules s'adaptent au projet de l'élève. Après la phase de création et d'expérimentation, il conviendra de développer une méthode de conception pédagogique.

- Nous souhaitons encourager toutes les démarches d'invention, la **créativité** des élèves en créant des modules de composition, improvisation, musique assistée par ordinateur, musiques actuelles, culture musicale. La formation d'une enseignante sur le logiciel Ableton permettra d'accroître les possibilités d'utilisation du studio MAO installé à l'Orangerie dans les locaux du service Jeunesse.

- L'offre du conservatoire s'étoffe dans le département jazz et musiques actuelles avec l'organisation de **Jam Sessions** régulières et la création d'un Marching Band.

- Une ouverture sur la ville par la participation aux événements hors les murs : marché de Noël, cérémonies patriotiques, fête de la musique, jumelages, seniors, centres de loisirs. **Investir l'espace public**, marché Chanzy, Place Jacob et Place de l'Hôtel de ville. Soirées food-trucks, cours de danse ouvert sur l'espace public...

- Le conservatoire se propose d'aller à la rencontre de ses publics pour s'enrichir au contact de **cultures différentes**, sous forme d'événements exceptionnels liés au répertoire de musique et de danse portugais, arménien, d'Afrique du nord... Des liens avec le tissu associatif peuvent être noués pour des événements exceptionnels.

- Le conservatoire souhaite travailler en collaboration avec une association livryenne d'**art dramatique** sur des projets transversaux, pour renforcer la dimension scénique de la saison artistique pédagogique.

- Une attention particulière est portée lors de l'élaboration de la saison artistique du conservatoire à l'ouverture vers de **nouveaux répertoires** ou vers des pratiques innovantes ou bien encore la mise en valeur d'instruments plus méconnus du grand public. L'intention est de mettre en valeur différents répertoires, différentes époques et différentes esthétiques.

- La programmation pourra s'ouvrir aux propositions des élèves musiciens et danseurs qui souhaitent s'engager dans des **projets scéniques en autonomie** sous forme de Cartes Blanches.

### Pistes d'actions

- Communiquer sur le rôle et la mission du référent handicap
- Mettre en place un livret de suivi pour le parcours adapté
- Ouvrir la programmation à de nouveaux répertoires
- Consolider la diffusion hors-les-murs
- Participer à un projet thérapeutique en partenariat avec le CATTP et les ateliers Médecins.
- Organiser des concerts ou spectacles « Carte Blanche aux élèves »
- Etudier la faisabilité d'un orchestre DEMOS





## Ouverture sur le monde

Le conservatoire reconnaît l'importance de s'ouvrir sur le monde qui nous entoure et de contribuer activement aux enjeux de transition écologique. Ainsi, il souhaite mettre en place une démarche de développement durable.

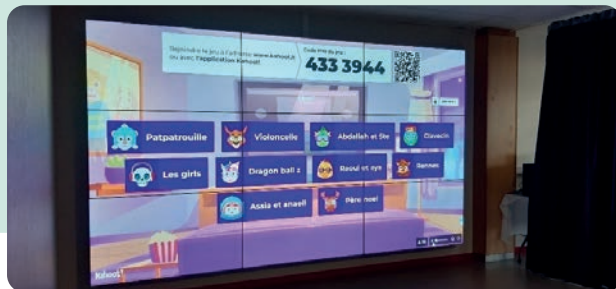
Pour cela, il s'engage à adopter une **charte éthique** qui guidera toutes ses actions. Cette charte sera basée sur des principes de respect de l'environnement, de responsabilité sociale, de prévention des risques corporels et psycho-sociaux ainsi que la prévention contre toute forme de discrimination.

Le **projet numérique** du conservatoire sera également un moyen de développer son ouverture vers une génération d'élèves « connectée ». L'utilisation d'applications qui ont un indéniable potentiel pour l'apprentissage musical, serait un outil d'expérimentations pédagogiques.

Le conservatoire travaillera également à la mise en place de pratiques éco responsables au sein de ses infrastructures. Cela comprendra l'utilisation de sources d'énergie renouvelables, la réduction de la consommation d'eau et de papier, ainsi que la gestion responsable des déchets.

En somme, le conservatoire souhaite se positionner comme un acteur engagé dans la transition écologique, en favorisant l'ouverture sur le monde et en accompagnant les changements nécessaires pour un avenir durable.

> Concernant la transition écologique, plusieurs idées concrètes ont été émises. Nous envisageons de créer un jardin d'herbes aromatiques, de mettre en place un système de tri des déchets avec des bacs de recyclage à disposition à la photocopieuse et à la machine à café. Nous prêtons également attention à nos dépenses énergétiques. Nous cherchons à réduire notre consommation de papier en favorisant les communications par mails, en utilisant des partitions numériques et en proposant des programmes de concert dématérialisés.



> Nous nous efforçons de sensibiliser les élèves à la transition écologique à travers l'art. Nous mettons en place des projets thématiques pour éveiller leur conscience environnementale.

> Concernant l'élaboration d'une charte éthique, un travail de concertation commencera en septembre 2024 avec pour objectif une validation courant 2025. Il s'agit de mettre en place un ensemble de mesures et édicter des règles visant à améliorer le vivre-ensemble au sein de l'établissement. Il faudra prendre en compte les risques psycho-sociaux et les risques de harcèlement. La manière de s'adresser aux élèves ainsi que la question du contact seront des sujets abordés. Sera aussi traitée la question de l'égalité homme-femme (parité au sein des jurys d'examen, attention aux œuvres jouées composées par des femmes).

### Projet numérique

- Les périodes de confinement ont montré l'extrême agilité des équipes pour proposer une offre pédagogique différente et reposant entièrement sur l'usage d'outils numériques. Fort de ces expériences, le Conservatoire travaille à faire avancer **un projet numérique cohérent**. Certains enseignants utilisent des outils comme Ableton pour la Musique Assistée par Ordinateur, MuseScore, Finale pour les arrangements et les éditions de partitions, Audacity pour le montage audio, ou encore des applications pédagogiques.

Nous utilisons également des plateformes en ligne telles que Google Drive pour stocker et partager des enregistrements, des partitions, des paroles, des traductions, des phonétiques ainsi que des plannings de permanences des accompagnateurs instrumentaux. La chorale des adultes utilise également une chaîne privée YouTube où sont stockées des vidéos instructives pour les personnes invitées seulement. De nombreux professeurs ont créés des padlets pour leur classe.

Le drive de la classe de chant avec des dizaines d'enregistrements créés par le pianiste accompagnateur permet de travailler chez soi.

- Les 4 salles dédiées à la formation musicale seraient équipées **d'ordinateurs portables et de projecteurs vidéo** avant un investissement plus important dans l'acquisition d'Écrans Numériques Interactifs. Une première étape permettrait aux enseignants de développer, d'expérimenter des outils pédagogiques nouveaux, d'en évaluer la pertinence et ainsi d'être en mesure de préciser les besoins effectifs pour l'établissement. Dans un second temps, nous pourrions présenter un projet numérique adapté et innovant, auprès du Fonds « Innover dans la ville », auprès de la métropole du Grand Paris.

- Enfin, nous collaborons avec la **Micro-Folie** et le Centre Culturel Yves Montand pour proposer des séances délocalisées de Formation Musicale, de chorale et de danse. Nous travaillons en collaboration avec les agents du centre culturel pour développer et approfondir certains thèmes artistiques.



### Pistes d'actions

- Elaborer d'une charte éthique
- Mettre en place différentes actions en lien avec le développement durable
- Acquérir du matériel pédagogique pour les classes de formation musicale
- Elaborer un contrat du bon usage des outils numériques.

## D. ENTRAIDE

Favoriser l'entraide et la solidarité au sein de l'établissement est crucial pour assurer la réussite et l'épanouissement de tous les élèves. La mise en place de bourses aux manuels ou aux tenues de danse, d'un système de location d'instruments à l'étude et d'ateliers de tutorat sont autant de pistes à explorer pour mettre en pratique ces valeurs de solidarité et permettre à chaque élève de s'épanouir dans sa pratique musicale.

La mise en place d'une **bourse aux manuels de formation musicale et/ou aux tenues de danse**. Une association de parents d'élèves serait indiquée pour mettre en place ces événements. Les actuels représentants des parents d'élèves ont été sollicités dans ce but.

Une autre piste évoquée pour favoriser l'entraide et la solidarité au sein de l'établissement est la mise en place d'un système de **location d'instruments**. En effet, beaucoup d'élèves débutent la pratique d'un instrument de musique mais rencontrent parfois des difficultés financières pour se procurer un instrument de qualité. Ainsi, la mise en place d'une location d'instruments permettrait à ces élèves de continuer à pratiquer et de progresser sans obstacle économique. Un parc instrumental vétuste existe au conservatoire qu'il faudrait remettre en état et/ou renouveler. Puis, des instruments pourraient être mis à disposition des élèves qui en ont besoin, moyennant une participation financière modique pour couvrir les frais d'entretien et de réparation éventuels. Cela permettrait de rendre la pratique musicale accessible à tous les élèves, sans distinction de niveau socio-économique.

Enfin, il serait également pertinent de mettre en place des **ateliers de tutorat entre élèves**. Certains élèves ont des difficultés pour travailler de manière autonome à la maison, que ce soit par manque de temps, de disponibilité ou tout simplement d'envie. En favorisant l'entraide entre élèves, on permettrait aux plus avancés d'aider les plus en difficulté, créant ainsi un cercle vertueux de solidarité et de partage des connaissances. Ces ateliers de tutorat pourraient être organisés par les enseignants, qui identifieraient les élèves en difficulté et les mettraient en relation avec des camarades plus avancés dans leurs apprentissages, afin de garantir un accompagnement de qualité et personnalisé pour chaque élève.

### Pistes d'actions

- Faciliter le renouveau d'une Association des Parents d'Elèves du Conservatoire (APEC)
- Créer des ateliers de tutorat
- Mettre en place la location d'instruments
- Renforcer la communication sur les prêts de salles



## 4. Le projet en 30 actions

### ENSEMBLE/ENSEMBLES

1. Créer un orchestre d'Harmonie Junior
2. Développer les pratiques collectives non dirigées (musique de chambre et ateliers)
3. Favoriser la création d'ensembles autonomes (musique/danse)
4. Renforcer la pédagogie de projet interdisciplinaire
5. Donner davantage de visibilité aux ensembles de jazz et musiques actuelles
6. Proposer un atelier transversal qui dépasse l'approche disciplinaire
7. Créer des passerelles entre les enseignements du conservatoire et les événements de la saison artistique de la ville.
8. Travailler la notion « école du spectateur »

### PARTAGE

9. Proposer des moments d'échanges conviviaux lors de « café-parents »
10. Continuer les réunions d'informations pour les nouveaux arrivants. Systématiser la distribution des plaquettes d'informations 1<sup>er</sup> cycle musique/1<sup>er</sup> cycle danse.
11. Impliquer davantage les familles par des portes ouvertes dans les classes régulièrement tout au long de l'année.
12. Collaborer avec les structures géographiquement proches proposant des enseignements musicaux ou chorégraphiques
13. Renforcer la communication sur les « Heures Musicales » et la semaine Portes Ouvertes
14. Développer la collaboration avec le Lycée Schweitzer du Raincy qui propose une option musique.
15. Veiller à l'orientation des grands élèves

### OUVERTURE

16. Communiquer sur le rôle et la mission du référent handicap
17. Mettre en place un livret de suivi pour le parcours adapté
18. Ouvrir la programmation à de nouveaux répertoires
19. Consolider la diffusion hors-les-murs
20. Participer à un projet thérapeutique en partenariat avec le CATTTP et les ateliers Médicis.
21. Organiser des concerts ou spectacles « Carte Blanche aux élèves »
22. Etudier la faisabilité d'un orchestre DEMOS
23. Elaborer d'une charte éthique
24. Mettre en place différentes actions en lien avec le développement durable
25. Acquérir du matériel pédagogique pour les classes de formation musicale
26. Elaborer un contrat du bon usage des outils numériques.

### ENTRAIDE

27. Faciliter le renouveau d'une Association des Parents d'Elèves du Conservatoire (APEC)
28. Créer des ateliers de tutorat
29. Mettre en place la location d'instruments
30. Renforcer la communication sur les prêts de salles

# PARTIE 4 :

# LES RESSOURCES POUR LE PROJET



## 1. Les moyens humains

Dans un contexte économique contraint, l'établissement est financé à hauteur de 90% par la collectivité. Le projet a été élaboré en tenant compte de ces contraintes et des ressources existantes afin de les optimiser, que ce soit en maintenant le budget actuel, en procédant à un redéploiement ou en envisageant une restructuration, notamment pour le département de danse.

Depuis le précédent projet de l'établissement, l'équipe administrative s'est étoffée, avec la création d'un deuxième poste de secrétaire à temps complet et la création d'un poste de surveillant à temps complet. Ces deux postes ont permis une meilleure répartition des horaires de travail de secrétariat/régie pour un service public aux usagers de qualité.

La multiplication des événements, y compris hors les murs, entraîne un surcroît de travail de logistique et de transport de matériel. En juin 2024, le recrutement d'un nouvel agent technique de surveillant (remplacement départ en retraite) permettra une réorganisation de la fiche de poste, afin de conserver les missions de surveillance en soirée et le samedi mais aussi d'y adjoindre des missions de régisseur plateau.

Un projet d'établissement s'accompagne d'un plan de formation. Il est constitué de :

- Partage d'expérience entre pairs afin de partager des compétences et favoriser l'esprit d'équipe
- Des temps collectifs de réflexion tels que les groupes de travail et la réunion de fin d'année
- Les formations obligatoires et règlementaires
- Les formations proposées par le CNFPT ou des organismes privés.

Les enseignants sont nombreux à demander des formations: Rythmique Dalcroze, Musique et Handicap, MAO, Musique contemporaine, éditeur de partitions, pédagogie de groupe.

Ainsi en 2024, les 2 modules de la formation « Le référent Handicap en établissement d'enseignement artistique » proposée par l'association MESH (Musique et Situations de handicap), validés, permettent la nomination d'un référent handicap à partir de septembre 2024.

## 2. Les moyens budgétaires

La collectivité, engagée fortement dans l'éducation artistique porte presque entièrement le budget du conservatoire. Dans un environnement économique difficile, l'heure n'est pas à la création de poste ou d'heures d'enseignement mais plutôt au redéploiement des ressources existantes.

Le renouvellement du classement du conservatoire permettra l'éligibilité de l'établissement à des appels à projets. Le département de la Seine Saint Denis a édité un document : CAP'2030, Investir pour la Culture et le patrimoine en Seine-Saint-Denis. Ce guide des différentes aides d'investissement éventuelles, portant à la fois sur l'équipement comme sur des actions ou programmes, nous sera utile dans l'élaboration des projets futurs.

Les projets portés par la collectivité et le conservatoire peuvent être subventionnés par des organismes spécifiques. Une subvention a été accordée pour le voyage à Fürstentfeldbruck (Allemagne) via la Plateforme pour les partenariats communaux franco-allemands - jumelage

### 3. Les locaux

Si le bâtiment conçu en 1986 a très bien rempli son office et est parfaitement accessible pour les élèves ou le public empêché (étage et toilettes accessibles, auditorium de plain-pied, places de parking avec places réservées et 6 places PMR). Le bâtiment bénéficie d'un suivi et d'un entretien réguliers, tels que les mises aux normes de l'ascenseur (2022) et de l'électricité (2023). Le bâtiment requiert néanmoins des investissements futurs pour continuer à assurer ses missions en perpétuelle évolution.

En effet, les équipes du conservatoire constatent depuis quelques années que les locaux sont devenus trop étroits. Le développement de département Jazz/musiques actuelles nécessiterait une salle dédiée et équipée. La salle Petipa/Motte, modulable par une cloison mobile, qui accueillent les grands ensembles, limite les possibilités de cours et de répétition, car les deux espaces ne peuvent être occupés en même temps. Les soirs de semaine et le mercredi, tous les espaces sont occupés, aucune marge de manœuvre n'est possible dans l'emploi du temps. De même, une augmentation des heures d'enseignement reste actuellement très contrainte par manque de place dans les locaux.

Déjà pointé dans le précédent projet, le manque d'espace de convivialité pour le personnel reste un sujet d'actualité. Cet espace, nécessaire pour l'équipe administrative, serait un lieu facilitateur de projets et d'échanges entre les enseignants.

Avant fin 2026, la collectivité souhaite explorer la faisabilité d'un projet d'envergure d'un nouvel équipement culturel intégrant médiathèque et conservatoire.

La question d'une annexe du conservatoire a été soulevée, mais l'aménagement d'un lieu proche, adapté en termes d'acoustique, accueil du public et d'instruments semble inapproprié à la situation actuelle.

A ce jour, une réflexion est en cours pour étudier la faisabilité et les coûts d'installation de bâtiments modulaires dans l'enceinte du conservatoire, en utilisant une partie du parking. Cette perspective donnerait la possibilité de créer de nouveaux espaces de travail : 1 ou 2 salles de cours supplémentaires, un espace de réunion pour les équipes.

Ainsi, cela permettrait de pouvoir accueillir une partie des demandes d'inscription pour de nouveaux élèves.



# PARTIE 5 : L'ÉVALUATION DU PROJET

## 1. L'évaluation

A partir du présent document et des différentes pistes d'actions dégagées, l'ensemble des équipes du conservatoire travaillera à la mise en œuvre du projet de l'établissement. La rédaction d'un projet pédagogique par département permettra la planification, le suivi et l'évaluation des différentes actions entreprises.

Des échanges avec les usagers, élèves et familles, organisés à intervalles réguliers permettront d'apprécier la pertinence des axes de travail.

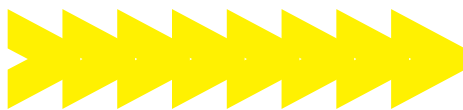
Les actions menées en direction des publics empêchés, élèves en situation de handicap, publics éloignés, seront examinées et des bilans annuels présentés en conseil d'établissement, pour en mesurer la portée et la pertinence.

L'actuel projet sera l'objet d'évaluations régulières et les ajustements nécessaires seront entrepris en fonction des bilans réalisés.

## 2. Les indicateurs de l'activité de l'établissement

### ÉVOLUTION DU NOMBRE D'ÉLÈVES

	2018-2019	2019-2020	2020-2021	2021-2022	2022-2023	2023-2024
<b>Musique</b>	517	511	487	515	532	553
<b>Danse</b>	192	163	152	150	138	153
<b>TOTAL</b>	709	674	639	665	681	<b>706</b>



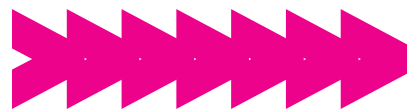
**2024  
2025**

Application du nouveau projet d'établissement  
Application du nouveau Règlement des Etudes  
Application de la nouvelle tarification  
Elaboration d'une Charte Ethique  
Rédaction de projets pédagogiques par département



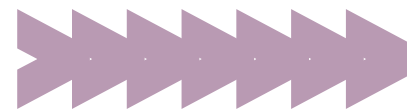
**2025  
2026**

Elaboration d'un contrat du bon usage des outils numériques  
Bilan intermédiaire dispositif EAC musique et danse  
Evaluation 1<sup>re</sup> année référent handicap  
Evaluation des différents parcours



**2026  
2027**

Bilan intermédiaire du Projet d'Etablissement  
Bilan intermédiaire du Règlement des Etudes  
Début du projet d'un nouvel établissement culturel médiathèque/conservatoire



**2027  
2028**

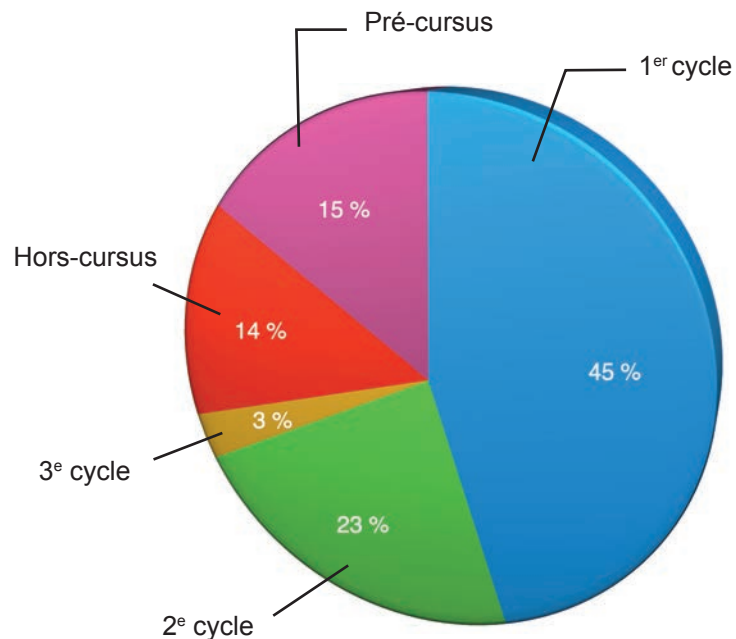
Evaluation des besoins pour le projet d'un nouvel établissement culturel médiathèque/conservatoire  
Evaluation Mission de référent handicap



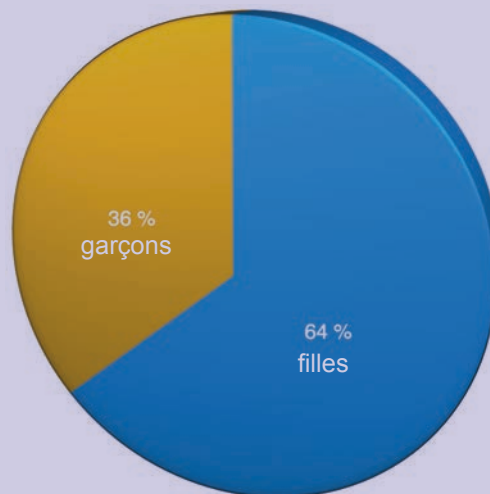
**2028  
2029**

Bilan du Projet d'Etablissement  
Bilan du Règlement des Etudes

## RÉPARTITION DES ÉLÈVES PAR CYCLE

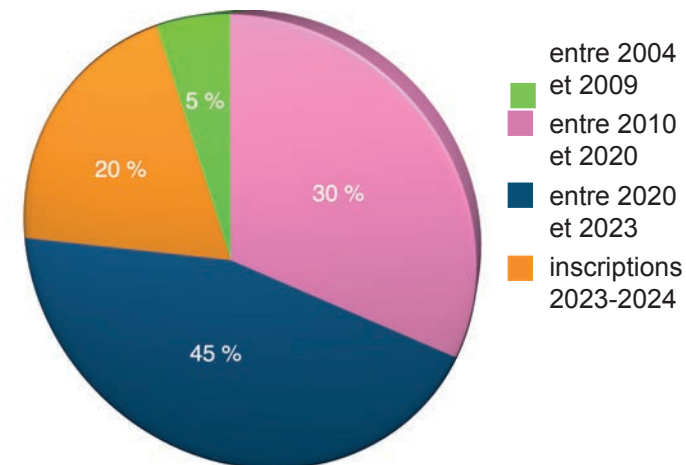


## RÉPARTITION DES ÉLÈVES PAR GENRE



## DEMANDES D'INSCRIPTION NOUVEAUX ÉLÈVES 2023/2024

Demands Inscriptions	Demands effectives	Demands non satisfaites
171	116	55 dont 20 adultes



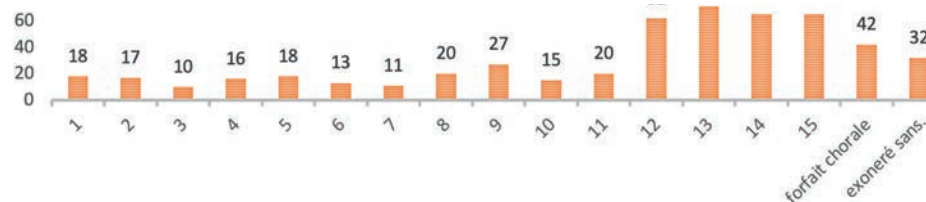
## RÉPARTITION DES ÉLÈVES SUIVANT LEUR LIEU DE RÉSIDENCE

	MUSIQUE	DANSE
Élèves habitant le territoire de la collectivité gestionnaire	505	148
Élèves habitant dans d'autres communes du département	53	12
Élèves habitant dans d'autres départements de la région	7	1
Élèves habitant dans d'autres régions	3	0

## RECETTES COTISATIONS FAMILLES

2018-2019	2019-2020	2020-2021	2021-2022	2022-2023	2023-2024
140 750 €	132 182 €	120 826 €	130 991 €	137 168 €	135 093 €

## RÉPARTITION PAR TRANCHES DE QUOTIENT FAMILIAL 2023-2024



## NOMBRE D'ÉLÈVES IMPLIQUÉS EAC

2022-2023	2023-2024
<b>1. Grande section</b> : 27 élèves dont 11 filles et 16 garçons ;	<b>1. Grande section</b> : 26 élèves dont 12 filles et 14 garçons ;
<b>2. CM1</b> : 26 élèves dont 11 garçons et 15 filles	<b>2. CP</b> : 24 élèves dont 10 garçons et 14 filles

## Les partenaires



**PRÉFET  
DE LA RÉGION  
D'ÎLE-DE-FRANCE**

*Liberté  
Égalité  
Fraternité*

Direction régionale  
des affaires culturelles  
d'Île-de-France



**ACADÉMIE  
DE CRÉTEIL**

*Liberté  
Égalité  
Fraternité*

Direction des services départementaux  
de l'éducation nationale  
de la Seine-Saint-Denis



**EMILE  
GERARD**



Association Française  
**Suzuki**  
pour la **Pédagogie**



**Théâtre  
Louis  
Aragon**  
scène conventionnée  
d'intérêt national  
Art et création  
→ danse  
Tremblay-en-France

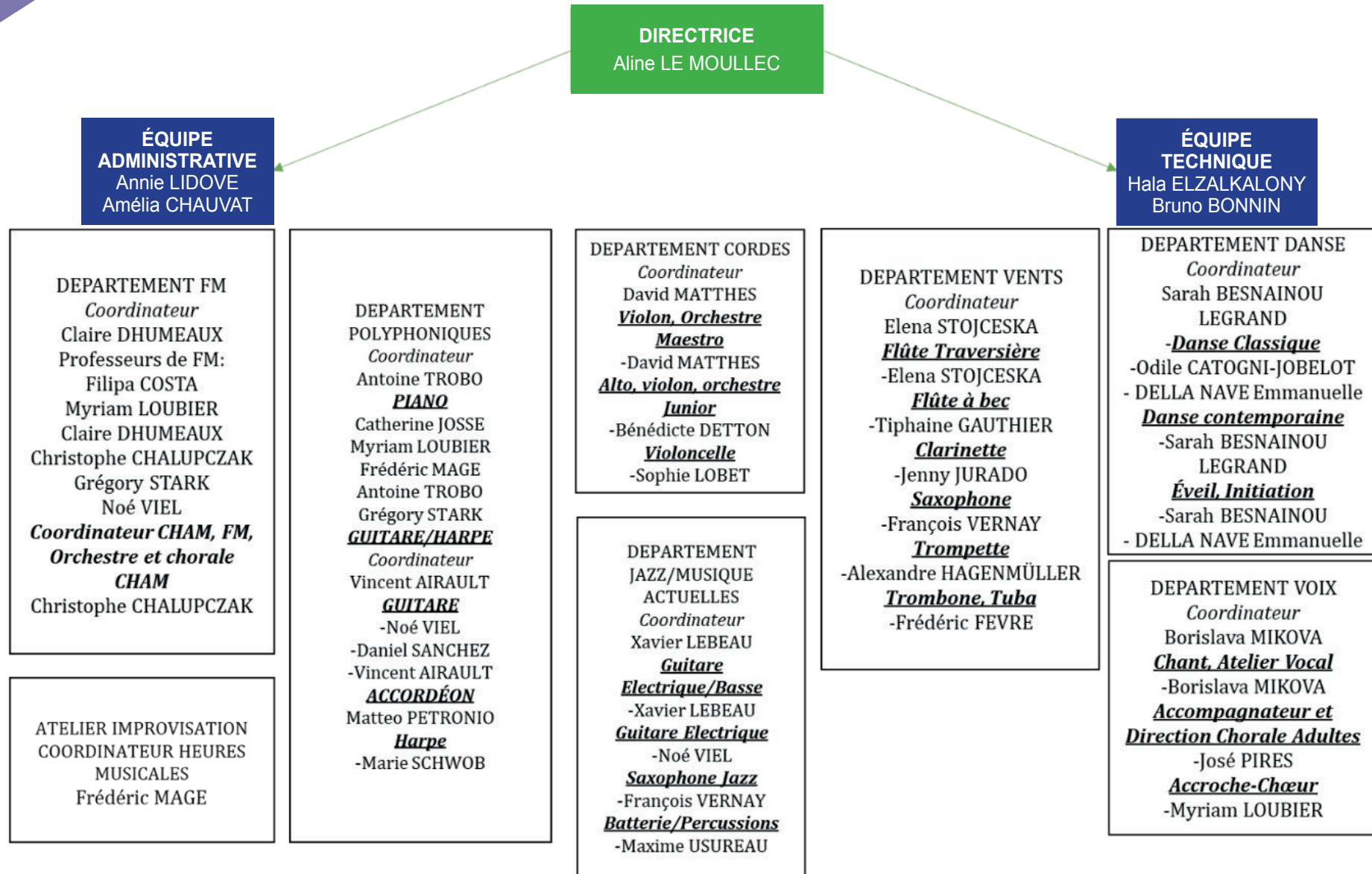


**KREISMUSIKSCHULE  
FÜRSTENFELDBRUCK**



## Organigramme 2023-2024

### CONSERVATOIRE À RAYONNEMENT COMMUNAL DE LIVRY-GARGAN



## Projets réalisés :

### 2017/2018

Lutherie urbaine exposition au conservatoire, formation des enseignants et animateurs des centres de loisirs, travaux de lutherie dans les centres de loisirs et au conservatoire, concerts avec les instruments nés de récupérations d'objets urbains. Participants : 500 enfants des centres de loisir (lutherie, visite de l'exposition au conservatoire au CCYM, les publics du conservatoire et public extérieur. Partenaires « Collectif lutherie urbaine » et Conseil départemental.

Musique arabe-andalouse avec le groupe EXIL (leader Olivier MORET) à destination des orchestres à cordes et restitution aux cotés des artistes en juin

3 conférences danse en partenariat avec Pavillons-sous-Bois

Partenariat avec le théâtre Aragon de Tremblay avec la compagnie Sylvère LAMOTTE et Sandrine LESOURANT

O Passo intégré au 1<sup>er</sup> cycle de danse classique et contemporaine

Projet autour de Post Modern Dance 4h d'interventions de Fabien Monrose, danseur et notateur Benesh

Projet autour de l'opéra et opérette des classes de chant, danse, d'instruments et de l'ensemble vocal

### 2018/2019

Improvisation générative 6 séances de formation de 3h au conservatoire pour 15 enseignants volontaires. Et aide à la réalisation de projet avec les élèves par Mathieu Fèvre (ancien formateur ARIAM). Concert final des classes participantes aux côtés des artistes Mathieu Fèvre et Mathieu Demange.

Musiques traditionnelles scandinaves 4 interventions de 3h au conservatoire du duo « Octantrion » pour formation/ aide à réalisation de projet sur ces musiques de traditions orales puis concert des classes participantes au côté des artistes (2 orchestres à cordes et ensemble de guitares)

1001 flûtes, Philharmonie de Paris, (musique contemporaine) la classe de flûte traversière participe au concert le 9 juin dans la grande salle Pierre Boulez, qui réunit 1000 élèves et enseignants de flûte traversière des départements Seine Saint Denis, Hauts de Seine et Val de Marne. Ils participent notamment à la création mondiale de l'œuvre « Vagues déferlantes » composée spécialement pour l'occasion.

2 conférences danse, Virginie Garandeau.

Projet autour de l'univers de S.L. Cherkaoui (Compagnie Cherkaoui)

### 2019/2020

Jeux olympiques du conservatoire 1<sup>ère</sup> édition : journée de jeux, avec épreuves par équipe de créativité, technique ou culture générale. Réalisé le 7 mars, classes de flûte traversière et de violoncelle

Fête de la musique en ligne, vidéo commune entre les classes de flûte traversière de Livry-Gargan et l'Ecole et Lycée professionnel de musique de Skopje, Macédoine du Nord.

2 conférences danse par Virginie Garandeau

### 2020/2021

Projet autour des Noces de Bronislava Nijinska (reporté à janvier 2022) au Théâtre Aragon de Tremblay-en-France, 30h d'intervention dans les classes de danse du conservatoire de Zoé Bleher et Lina Schlageter de la compagnie D. Brun, conférences Virginie Garandeau Restitution vidéo au Théâtre Aragon de Tremblay-en-France

Projet international : après la collaboration en ligne pour la Fête de la musique 2020, un concert à lieu le 12 octobre au CRC de Livry-Gargan des élèves du conservatoire, la flûtiste macédonienne Bogdana Bushevskaja et concert en ligne des élèves de Skopje, retransmis en direct à Livry-Gargan en présence de l'Ambassadrice de la Macédoine du Nord, Mme Jadranka Caushevskaja et de M. Stéphane Testé, député 93. Reprise du concert à l'Ambassade de la Macédoine du Nord le 13 octobre.

Jeux olympiques du conservatoire 2<sup>e</sup> édition, avec participation de plusieurs classes du département des vents et cordes, juin 2021

## 2021/2022

Musique indienne : l'oralité comme outil de transmission. 6 séances de formation de 3h de Henri Tournier auprès des enseignants et des élèves des classes CHAM, guitares et orchestres à cordes.

Concert juin 2021 à l'EJV des artistes (Henri Tournier, Sharmila Sharma, danse et Prabhu Edouard tabla, des enseignants et des élèves.

Jeux olympiques 3<sup>e</sup> édition  
Participation classes vents, cordes, piano, juin 2022

Projet ville « Œnologie » en partenariat avec le CCYM et la classe de chant

Participation des classes CHAM et la chorale adultes à l'évènement L-GAME

Opérette « Les Mousquetaires au couvent » de Louis Varney, classe de chant et atelier vocal

« Queen » projet classes de piano, chant, vents, cordes et l'Atelier improvisation, juin 2022

« Le fameux Molière » de Julien Joubert et « Mystère en cuisine » classes L'Accroche chœur, chorales FM, classes piano, au CCYM, juin 2022

2 conférences danse, Virginie Garandeau

## 2022/2023

Projet autour de Casse-noisette par la Cie Mauduit (Novembre 2022), 12h d'intervention dans les classes de danse par Julien Mercier. Restitution mars 2023 : les classes de piano accompagnent les élèves danseurs.

Starmania projet transversal conservatoire : musique, danse, chant, Espace Jules Verne, mars 2023.

Jeux olympiques 4<sup>ème</sup> édition avec la participation des classes vents, cordes, FM, juin 2023

2 conférences danse par Virginie Garandeau

Projet chorégraphique classes de danse et de piano, mars 2023

Début EAC avec les Ecoles Bayard et Vauban. Restitution aux côtés de l'orchestre des Maestros en juin 2023

Jumelage : Maestros, Juniors et orchestres d'Allemagne, restitution juin 2023

« Le pays des arbres » conte musical porté par la chorale L'Accroche-Choeur, classes d'instruments, chorales FM. Restitution juin 2023 à l'EJV et à l'EHPAD Emile Gerard

## 2023/2024

Hymnes France/Nouvelle-Zélande, chorales CHAM, ouverture coupe du monde de rugby, Espace Jules Verne,

Classes de danse Haka - Coupe du monde de Rugby, CCYM, octobre 2023

Match-concert rugby, Coupe du monde de Rugby, classe CHAM, auditorium, Octobre 2023

Hymnes Afrique du Sud/Nouvelle-Zélande, Chorales CHAM, Finale de la Coupe du monde de rugby, Stade de France, octobre 2023

Une conférence danse sur le thème du sport par Virginie Garandeau

Journée des droits de la femme, 8 mars 2024, chorales FM, Stade Alfred Marcel Vincent.

Jumelage : voyage de l'orchestres à cordes des Maestros à Fürstfeldbruck en Allemagne du 18 au 21 avril 2024 (20 musiciens).

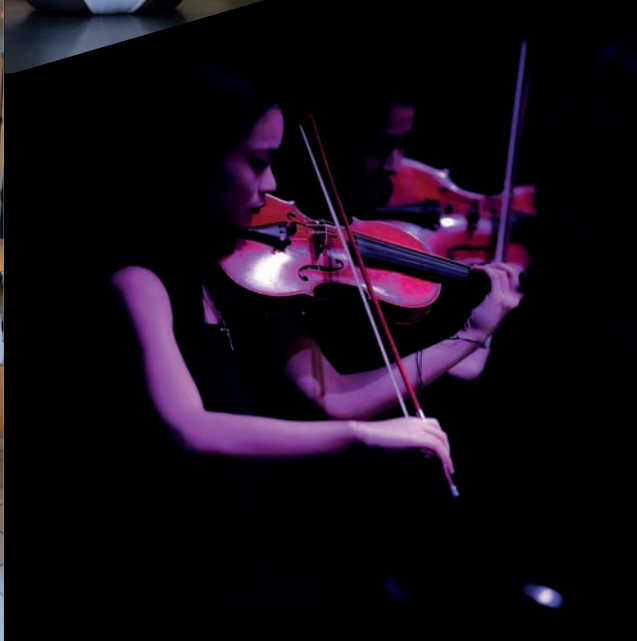
Jeux olympiques 5<sup>ème</sup> édition, classes vents, cordes, FM et danse, avril 2023

Master classe Maxime Taffanel, comédien, avril 2024

Carmen : Opéra de G. Bizet, classe de chant, accompagnée par les élèves des classes de vents, cordes, guitares, atelier improvisation, chorales enfants et classes de danse classique, mai 2024

5 classes réunies : concert des 3 classes de guitare, harpe et accordéon, mai 2024

EAC musique 2<sup>e</sup> année Ecole Bayard et Vauban, restitution juin 2024.



# CONSERVATOIRE

à rayonnement communal

DE MUSIQUE ET DE DANSE



41, rue Edouard Herriot  
93190 LIVRY-GARGAN  
01 45 09 02 02  
[conservatoire@livry-gargan.fr](mailto:conservatoire@livry-gargan.fr)

*Livry-Gargan* VILLE DE **LG**