



Nombre de conseillers..... 43
 En exercice..... 43
 Présents à la séance..... 34
 Pouvoirs..... 06
 Excusés..... 03

**DELIBERATION DU CONSEIL MUNICIPAL
 DU 23 NOVEMBRE 2023**

**N°2023-11-09 : CONVENTION TYPE DE COOPERATION ET DE MUTUALISATION
 RELATIVE A L'UTILISATION ET A L'ENTRETIEN DES SALLES
 PLURIDISCIPLINAIRES DU GYMNASSE DU COLLEGE « GERMAINE TILLION »**

Le jeudi 23 novembre 2023 à 19h00, le Conseil municipal de la Commune de Livry-Gargan s'est réuni à l'Espace Jules Verne, sous la présidence de Monsieur Pierre-Yves MARTIN, Maire, suite à la convocation faite le vendredi 10 novembre 2023.

Présents :

MARTIN Pierre-Yves	ARNAUD Philippe	DJABALI Sara
BOUDJEMAÏ Kaïssa	CARCREFF Corinne	BEREZIN Serge
MANTEL Serge	ATTARD Gérard	CRALIS Christophe
MONIER Annick	LAFARGUE Jean-Claude	COLLET Marie-Madeleine
MILOTI Donni	GUIMARAES Odette	MAUROBET Catherine
BORDES Roselyne	DI IORIO Rina	AOUATI Kheireddine
LE COZ Lucie	MARKARIAN Olivier	BITATSI-TRACHET Françoise
MICONNET Olivier	KOUCEM Yacine	JOLY Nathalie
HERRMANN Marie-Catherine	CHASSAIN Clément	TRILLAUD Laurent
AÏDOUDI Salem	BERNARD Anne	HODÉ Laurence
MOULINAT-KERGOAT Hélène	BARATTA Jean Pierre	PERRAULT Gérard
		ROSSINI Christel

Pouvoirs :

CARRATALA Henri	à HERRMANN Marie-Catherine
MAKHOLOUF Dounia	à BOUDJEMAÏ Kaïssa
LE ROUX Pierre-Olivier	à KOUCEM Yacine
FOURNIER Marine	à MONIER Annick
ADLANI Myriam	à BARATTA Jean-Pierre
DELERUELLE Quentin	à DJABALI Sara

Excusés :

LE BLEGUET Marie-Thérèse
 HAMZA Ali
 BACH Raphaël

Il a été, conformément à l'article L.2121-15 du Code général des collectivités territoriales, procédé immédiatement après l'ouverture de la séance à la nomination d'une secrétaire de séance. Madame DI IORIO a été désignée pour remplir ces fonctions.

Accusé de réception en préfecture
 093-219300464-20231206-2023-11-09-DE
 Date de télétransmission : 06/12/2023
 Date de réception préfecture : 06/12/2023

HÔTEL DE VILLE

3, place François-Mitterrand – B.P. 56 – 93891 Livry-Gargan Cédex – T. 01 41 70 88 00 – F. 01 43 30 38 43

courriermaire@livry-gargan.fr – www.livry-gargan.fr

Toute correspondance doit-être adressée à Monsieur Le Maire

Le Conseil municipal,

Sur proposition de Monsieur ARNAUD, rapporteur,

Vu le code général de collectivités territoriales,

Vu le code général de la propriété des personnes publique et notamment ses articles L212-3 et suivants,

Vu la réunion de la 2ème commission permanente du jeudi 16 novembre 2023,

Considérant que la première convention tripartite de mutualisation du gymnase Tillion entre le Département de Seine Saint-Denis, la Ville de Livry-Gargan et le collège Germaine Tillion est arrivée à échéance le 31 août 2023,

Considérant que le conseil départemental de la Seine-Saint-Denis souhaite poursuivre la collaboration avec la commune la gestion d'une partie des dépendances sportives du collège Germaine Tillion,

Considérant que la convention a pour objet d'organiser une coopération et une mutualisation pour l'entretien, la gestion et l'utilisation des salles pluridisciplinaire du collège Germaine Tillion à Livry-Gargan, entre la commune, le conseil départemental et le conseil d'administration du collège,

Après en avoir délibéré,

A l'unanimité,

Article 1 : Approuve les termes de la convention de coopération et de mutualisation relative à l'utilisation et à l'entretien des salles pluridisciplinaires du collège Germaine Tillion à conclure avec le Conseil départemental de la Seine-Saint-Denis et le Conseil d'administration du Collège.

Article 2 : Dit que la convention de transfert en gestion est conclue pour une durée de cinq années scolaires, du 1er septembre 2023 au 1er septembre 2028, renouvelable par reconduction expresse.

Article 3 : Dit que le montant des frais de fonctionnement incombant à la Commune s'établit à 9.150,00 € H.T, étant entendu que la Commune finance également les frais relatifs aux fluides et les frais de maintenance en cas de dégradation du domaine public départemental transféré.

Article 4 : Dit que l'ensemble des recettes issues des occupations domaniales administrées par la Commune abondera, le cas échéant, le budget principal communal.

Article 5 : Autorise Monsieur le Maire à signer la convention et à prendre toutes les mesures nécessaires à son exécution.

Annexes :

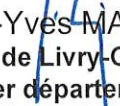
Annexe 1 : Convention de coopération et de mutualisation relative à l'utilisation et à l'entretien des salles pluridisciplinaires du « collège Germaine Tillion ».

Annexe 2 : Les activités du gymnase Tillion

Accusé de réception en préfecture 093-219300464-20231206-2023-11-09-DE Date de télétransmission : 06/12/2023 Date de réception préfecture : 06/12/2023

- Annexe 3 : Plan équipement
- Annexe 4 : Etat des lieux
- Annexe 5 : Répartition du GER
- Annexe 6 : Règlement intérieur
- Annexe 7 : Les créneaux

Ainsi fait et délibéré en séance le 23 novembre 2023.


Pierre-Yves MARTIN
Maire de Livry-Gargan
Conseiller départemental

Date de publication : 08/12/2023

Accusé de réception en préfecture
093-219300464-20231206-2023-11-09-DE
Date de télétransmission : 06/12/2023
Date de réception préfecture : 06/12/2023

La présente délibération peut faire l'objet d'un recours devant le Tribunal administratif de Montreuil dans un délai de deux mois à compter de sa date de publication.

**CONVENTION TYPE
DE COOPÉRATION ET DE MUTUALISATION
RELATIVE À L'UTILISATION ET À L'ENTRETIEN DES
SALLES PLURIDISCIPLINAIRES DU GYMNASSE DU
COLLEGE GERMAINE TILLION À LA COMMUNE**

ENTRE :

Le Département de la Seine-Saint-Denis, **En qualité de propriétaire,**

Domicilié à l'Hôtel du Département, 3 Esplanade Jean Moulin, 93 006 Bobigny CEDEX, représenté par le président du conseil départemental, Monsieur Stéphane TROUSSEL, agissant en vertu de la délibération de la commission permanente du conseil départemental n°07-03 du 07 juillet 2022

Ci-après dénommé le Département,

ET :

La Commune de Livry-Gargan, **En qualité d'utilisateur et de gestionnaire,** domicilié au 3 Place François Mitterrand 93190 Livry-Gargan, représentée par son Maire en exercice, Monsieur Pierre Yves Martin, autorisé à agir aux présentes en vertu d'une délibération n° n°2023-11-09 du Conseil Municipal en date du 23 novembre 2023

Ci-après dénommée la Commune,

ET :

Le collège Germaine Tillion, **En qualité d'utilisateur,** domicilié au 5 rue des jardins perdus 93190 Livry-Gargan, représenté par son chef d'établissement en exercice, Monsieur Rosendo Garcia, habilité par décision du conseil d'administration en date du

Ci- après dénommé le Collège,

PRÉAMBULE

L'ouverture des locaux des collèges, prévue à l'article L. 213-2-2 du Code de l'éducation, pour les besoins de l'éducation populaire, de la vie citoyenne et des pratiques culturelles et artistiques est une priorité. Elle doit permettre d'offrir des lieux et des moyens d'action aux acteurs locaux pour l'organisation d'activités extrascolaires, tout en optimisant l'occupation et l'utilisation des bâtiments des collèges, au bénéfice de tout public.

- deux vestiaires pour les enseignants et deux vestiaires pour agents d'exploitations ;
- un espace de détente pour les agents ;
- deux locaux de rangement de matériel ;
- un dépôt de matériel extérieur ;
- des locaux « entretien d'exploitation », des locaux produits d'entretien, des locaux déchets et techniques ;
- des pistes de course et une aire de saut en longueur.

L'ensemble est désigné dans la présente convention sous le terme « l'équipement ».

ARTICLE 3 : ÉTAT DES INSTALLATIONS MUTUALISÉES

La Commune et le Collège bénéficient de l'utilisation du gymnase et de ses espaces extérieurs à compter de leur entrée en jouissance. La Commune et le Collège déclarant bien les connaître pour les avoir vus et visités à leurs convenances, ils acceptent de les utiliser en l'état, sans réclamation contre le Département.

Un état des lieux entrant contradictoirement établi entre le Département, la Commune et le Collège sera dressé et annexé à la présente convention dès la mise à disposition. Un état des lieux sortant sera contradictoirement établi entre le Département, la Commune et le Collège à la fin de la convention.

ARTICLE 4 : GESTION

La Commune assure la gestion exclusive de l'équipement. Elle ne perçoit aucune rémunération à ce titre. Dans ce cadre, elle assure le gardiennage et l'entretien de l'équipement et de ses abords.

Les obligations de la Commune à ce titre sont les suivantes :

- Surveillance générale et état des lieux quotidiens ;
- Contrôle de l'ouverture et de la fermeture des portes et accès et des divers réseaux après leur utilisation ;
- Entretien, nettoyage et maintenance courants du bâtiment selon les moyens jugés les plus appropriés :
 - Nettoyage des salles, nettoyage des blocs sanitaires et vestiaires, nettoyage des tribunes ;
 - Nettoyage des locaux annexes (salle des professeurs, local infirmerie,...). Le rangement des locaux de stockage reste à la charge de chaque utilisateur ;
- Entretien des abords, selon les moyens que la Commune juge les plus appropriés : ramassage des papiers ; taille et entretien des espaces verts ;
- Contrôle de routine ou hebdomadaire (en sus, avant toute utilisation, chaque utilisateur devra s'assurer du bon état des équipements et signaler tout défaut apparent à la Ville qui prendra les mesures nécessaires) ;
- Contrôle des consommations de fluides ;
- Gardiennage hors temps scolaire au-delà de la présence de plus de deux utilisateurs des équipements.

Le gymnase du collège Germaine Tillion a été construit dans le cadre d'un contrat de partenariat. En application de celui-ci, l'ensemble des opérations de maintenance préventive et curative du site est assuré par le titulaire du contrat de partenariat selon les principes décrits en *annexe 4*.

Le règlement intérieur s'applique également au public scolaire des écoles de la commune, aux associations et clubs sportifs amenés à utiliser cet équipement. Il est adressé par la commune pour signature valant acceptation à tous les utilisateurs. Un double de ce règlement dûment signé est retourné à la Commune.

Ce règlement sera par ailleurs affiché de façon lisible dans un lieu accessible afin que toutes les personnes accédant à l'équipement soient à même d'en prendre connaissance.

ARTICLE 7 : RÉPARTITION DES CRÉNEAUX D'UTILISATION

L'annexe 6 décrit précisément la répartition des créneaux entre la Commune et le Collège, répartis selon le principe suivant :

Collège

Un volume global par semaine nécessaire au fonctionnement du collège est dédié aux collégiens. Il est réparti sur les lundis, mardis, jeudis et vendredis et mercredis matin, mercredis après-midi pour l'Association Sportive, et ce, pendant le nombre de semaines annuelles correspondant à l'agenda scolaire en vigueur.

Ce volume horaire est à répartir sur l'ensemble des créneaux offerts par les équipements concernés par la présente convention et décrits à l'article 2.

Commune :

La Commune pourra donc disposer de créneaux sur les temps hors-scolaire suivants:

- _ Toutes les soirées après la fin des cours du lundi au vendredi
- _ Tous les mercredi après-midi
- _ Les week-ends en temps scolaire,
- _ Tous les jours en temps de vacances scolaires,

Cette répartition sera ajustée annuellement lors de la réunion du comité de suivi, tel que défini à l'article 5 de la présente convention. Elle doit recueillir l'aval des deux parties.

L'annexe 6 sera alors mise à jour et jointe à la convention.

Article 8 - MODALITÉ DE STOCKAGE ET DE MUTUALISATION DU MATÉRIEL SPORTIF

La Commune et ses écoles primaires, les associations et autres utilisateurs ne sont pas autorisés à utiliser le matériel pédagogique appartenant au Collège. Le matériel pédagogique constitue l'ensemble du matériel support à l'enseignement sportif tel que les ballons, les filets, les raquettes de badminton etc, utilisés par les collégiens est propriété du collège.

Les locaux de rangement de l'équipement sportif sont équipés d'armoires et de caissons de rangements nominatifs et sécurisés.

La Commune dispose d'une part de cet espace de stockage pour ranger son propre matériel. La part de l'espace de stockage qui est attribué à la Commune dans ces caissons et armoires fait l'objet de l'*annexe 6* de la présente convention.

Toute modification de la part de l'espace de stockage attribuée à l'un ou l'autre des

Dégradation

En cas de dégradation, les responsables des activités (collèges, scolaires et associations) devront effectuer une déclaration dans un délai de 24 h auprès de la Commune par courriel à : courriermaire@livry-gargan.fr ou au numéro suivant : 01 48 79 95 95. À l'issue de cette déclaration, un état des lieux contradictoire sera réalisé avec l'utilisateur concerné et la Commune. Selon la procédure décrite en *annexe 4*, la Commune fait intervenir le titulaire de contrat de partenariat. La répartition des prises en charge des réparations qui en découlent est précisée en *annexe 4*.

Dysfonctionnement

En dehors de tout caractère d'urgence précisé à l'article 10 de la présente convention, tout dysfonctionnement des installations doit être signalé dans les meilleurs délais à la Commune par courriel à : courriermaire@livry-gargan.fr ou au numéro suivant : 01 48 79 95 95. À l'issue de ce signalement, la Commune, selon la procédure décrite en *annexe 4* fait intervenir le titulaire du contrat de partenariat. La répartition des prises en charge des réparations qui en découlent est précisée en *annexe 4*.

Transformation et modification des installations

Toute modification demandée par la Commune doit, préalablement à sa mise en œuvre, être transmise au Département par lettre recommandée avec accusé réception et obtenir l'accord exprès du Département. La Commune devra transmettre le descriptif précis des travaux à réaliser.

En cas d'autorisation, les frais ainsi engagés par la Commune n'ouvriront droit à aucune indemnisation de la part du Département.

Après expiration ou résiliation de la présente convention, les éventuels travaux et/ou ouvrages réalisés par la Commune deviennent propriété du Département, sans indemnités.

ARTICLE 10 : INTERVENTIONS D'URGENCE

En cas d'urgence, les procédures d'urgence et d'évacuation de l'établissement doivent s'appliquer comme définies à l'article 11 de la présente convention. Un document récapitulatif des consignes de sécurité est annexé (*annexe 7*) à la présente convention et affiché dans les locaux.

ARTICLE 11: ACCÈS AUX LOCAUX - SÉCURITÉ INCENDIE

Préalablement à l'utilisation des locaux, la Commune reconnaît avoir constaté en présence des différents utilisateurs, avec le Département et le Collège, l'emplacement des dispositifs d'alarme, des moyens d'extinction (extincteurs, robinets d'incendie armés...) et avoir pris connaissance des itinéraires d'évacuation et des issues de secours.

Le Département organise une formation pour les utilisateurs désignés par la Commune qui assureront l'animation ou l'accueil de l'activité au sein des espaces sportifs mis à disposition. Il appartient aux signataires de la convention de transmettre au Département les noms, prénoms et coordonnées des personnes concernées par cette formation.

Hormis les impôts fonciers pris en charge par le Département, les autres impôts et taxes de toutes natures relatifs aux installations visées par la présente convention seront supportés par la Commune.

La répartition des charges est précisée en annexe 8.

ARTICLE 13 : CESSION, SOUS-LOCATION

La présente convention étant consentie intuitu personæ et en considération des activités de la Commune et du Collège, toute cession de droits en résultant est interdite.

ARTICLE 14 : ASSURANCE

À compter de la date à laquelle les biens seront mis à sa disposition, la Commune prendra en charge l'ensemble des risques liés à leur utilisation.

À ce titre, la Commune s'engage à souscrire, pendant toute la durée de la présente convention, auprès d'une compagnie d'assurance notoirement connue et solvable, une police garantissant les conséquences pécuniaires de la responsabilité civile qu'elle peut encourir en raison des dommages corporels, matériels ou immatériels, qui pourraient être causés aux tiers, du fait notamment :

- des activités qu'elle développe sur le site mis à sa disposition,
- de ses représentants légaux, ses dirigeants, ses préposés, de toutes les personnes qui sont à son service ou qui lui apportent leur concours,
- de tous les biens dont elle est propriétaire, locataire, gardienne ou dont elle fait usage.

La Commune s'engage également à couvrir, pendant toute la durée de la présente convention, une police "dommages aux biens" ou « multirisques », garantissant les dommages, qui pourraient être causés aux locaux, aux installations et équipements mis à sa disposition, ainsi que le recours des voisins et des tiers.

La Commune devra justifier dès la mise à disposition des biens, puis chaque année, au Département et au Collège, de l'existence de telles polices d'assurance et du paiement des primes correspondantes, par la production d'une attestation d'assurance mentionnant la période de validité des polices.

ARTICLE 15 : RESPONSABILITÉ

La responsabilité des installations incombe à chaque utilisateur pendant les heures qui lui sont affectées, conformément au planning d'utilisation et aux conventions signées par les utilisateurs autres que les signataires de la présente convention.

ARTICLE 20 : ANNEXES

La présente convention comporte 8 annexes :

Annexe 1 : Activités proposées dans le gymnase

Annexe 2 : Plan du Gymnase.

Annexe 3 : État des lieux

Annexe 4 : Opération de maintenance curative et préventive du Contrat de Partenariat

Annexe 5 : Règlement Intérieur


Annexe 6 : Répartition des créneaux et lieux de stockage Ville/Collège

Annexe 7 : Plan d'évacuation et Consignes de sécurité

Annexe 8 : Répartition des charges

Fait à Livry-Gargan, le

En trois exemplaires originaux,

<p>Pour le Département, le Président du Conseil départemental, et par délégation, le Directeur général des services,</p> <p>Olivier VEBER</p>	<p>Pour la Commune de Livry-Gargan, Le Maire et Conseiller départemental,</p>  <p>Pierre Yves MARTIN</p>
<p>Pour le collège Germaine Tillion, Le chef d'établissement,</p> <p>Rosendo GARCIA</p>	

ANNEXE 1

ACTIVITES GYMNASSE TILLION

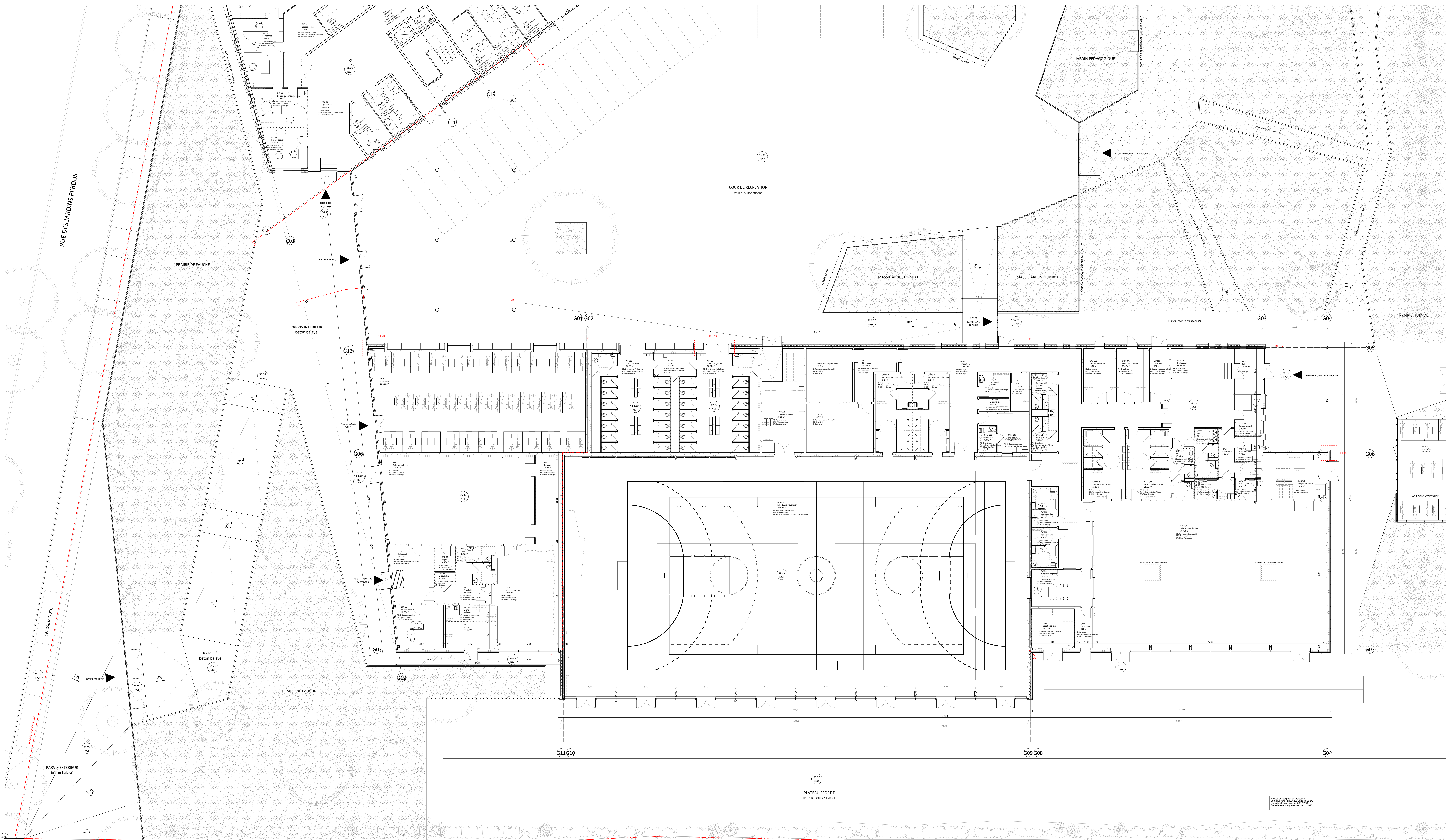
L'équipement global de 1.704 m² est composé de :

Une aire d'évolution d'une superficie de 1007m² (22x44 hauteur 7m) permettant la pratique des jeux de ballons tels que le basket, le handball, le volley-ball, à l'exception du futsal.

Cette surface permet également la pratique du badminton

Un mur d'escalade, de 33 voies représentant un total de 300 prises, un filet de séparation permet la pratique conjointe de l'escalade et des sports de ballons.

Une aire d'évolution de 308 m² (22x14 hauteur 3m) équipée de tatamis permettant la pratique des sports de combats, comme le judo, le karaté etc... mais également les activités de gymnique et artistique au sol.



seine saint denis LE DEPARTEMENT		CONSTRUCTION D'UN COLLEGE A LIVRY-GARGAN COLLEGE 700 - Pôle Sportif - 4 Logements	
MATRISE D'OUVRAGE MAYLIA MAYLIA PARTENARIAT 17, place des Etats-Unis 75 016 PARIS		PRO PLAN DE RDC P02-B	
PROMOTEUR SOMIFA SOMIFA SUD EST 206, Bd du Mercantour, Immeuble Spce B-Berme Et. 96 200 NCCE		CONSTRUCTEUR MANDATAIRE NORD FRANCE NORD FRANCE Constructions Technopôle 6 - 14, rue du Fonds Pernant 60 200 COMPIEGNE	
EQUIPE DE MATRISE D'OEUVRE AMELLER DUBOIS AMELLER - DUBOIS & Associés 8, Impasse Duvalot 75023 PARIS Tél : 01 53 17 17 19 - Fax : 01 53 17 18 81 E-Mail : ameller@ameller-dubois.fr			
BUREAU DE CONTROLE BatiPlus BATIPLUS Parc Descartes Nubel - 25, Rue Alfred Nobel 77 300 CHARENTY-LEAUVAIS			
COORDINATEUR SSI PCSI ARTELIA 2, Avenue François Mitterrand 93 210 LA PLANE ST DENIS			
REVISION DATE DESCRIPTION DE LA REVISION			
CODE C4 L		ABR PRO	
DATE 12-2016		TYPE PLN	
ZONE P02		ZONE ZB	
ECHELLE 1:100		A	

ANNEXE 3 – ETAT DES LIEUX LIVRY

Date de la visite	Etat de l'équipement					Observation
	TB	B	MOY	MAU	TM	
aire d'évolution d'une superficie de 1007m2 (22x44 hauteur 7m						
aire d'évolution de 308 m2 (22x14 hauteur 3m) équipée de tatamis ;						
hall d'accueil						
bureau d'accueil						
bureau infirmerie						
bureau des enseignants						
des sanitaires sportifs et sanitaires accessibles aux personnes à mobilité réduite (PMR						
deux vestiaires pour les enseignants						
deux vestiaires pour agents d'exploitations						
espace de détente pour les agents						
deux locaux de rangement de matériel						
dépôt de matériel extérieur						
locaux entretien d'exploitation						
locaux produits d'entretien						
locaux déchets et techniques						

ANNEXE 3 – ETAT DES LIEUX LIVRY

Accusé de réception en préfecture
093-219300464-20231206-2023-11-09-DE
Date de télétransmission : 06/12/2023
Date de réception préfecture : 06/12/2023

Annexe 4

Répartition du GER, de l'exploitation et de la maintenance curative et préventive, et saisine du mainteneur

L'ensemble des opérations de maintenance préventive et curative est assuré par le titulaire du contrat de partenariat «MAYLIA», pendant une durée de 20 ans à partir de la date de mise à disposition de l'ouvrage au Département, jusqu'au 31 juillet 2038,.

La Commune pourra solliciter «MAYLIA» pour régler les dysfonctionnements constatés sur le bâtiment et les équipements du Gymnase conformément à l'annexe Programme Type Exploitation Maintenance (PTM). L'ensemble des dysfonctionnements observés doit faire l'objet d'une déclaration dans l'outil de Gestion de la Maintenance Assistée par Ordinateur (GMAO) afin d'assurer une traçabilité des interventions et un contrôle des prestations exécutées. Un code d'accès à la base de données GMAO est fourni à la Commune.

Des réunions de suivi du contrat sont organisées toutes les six semaines sur le site du collège, entre le collège, le Département et «MAYLIA». La Commune sera informée de la tenue de ces réunions et pourra y participer en tant que besoin pour faire remonter au Département les difficultés rencontrées et disposer de l'information sur les prestations réalisées au titre du contrat.

Des revues de contrat sont par ailleurs organisées trimestriellement entre le Département et « MAYLIA » concernant l'ensemble des collèges intégrés au contrat de partenariat. La Commune pourra y être associée en tant que besoin pour faire remonter des difficultés liées à l'exécution du contrat et participer aux décisions de travaux liées au Gros entretien renouvellement (GER).

1. Maintenance Curative et Préventive

Le Département assure le paiement du titulaire du contrat de partenariat, conformément audit contrat. Il refacture annuellement à la Commune les coûts de fonctionnement relatifs aux interventions (niveau 1 et 2 d'exploitation et maintenance) sur le gymnase.

Pour les prestations qui ne relèvent pas du Partenaire privé, il est précisé que :

- les opérations d'investissement (GER) restent à charge du Département
- les opérations d'exploitation et de maintenance curatives et préventives restent à charge de la Commune.

La Commune devra remettre annuellement au Département un état de ses interventions.

Tous travaux modificatifs entrant dans le périmètre du Partenaire privé et proposés par le Département ou la Commune devront suivre la procédure décrite à l'article 26.3 du chapitre V du contrat de partenariat.

2. REPARTITION DES PRESTATIONS ENTRE LE PARTENAIRE PRIVE ET LE DEPARTEMENT

Liste des activités	Services délégués au partenaire privé	Services restant à la charge du CG93 ou EPLE
MAINTENANCE COURANTE ET GER		
GROS ŒUVRE / CLOS ET COUVERT		
Fondations et structure	X	
Canalisations, regards, drainage	X	
Revêtements de façade (bardage, enduit...)	X	
Isolation thermique extérieure	X	
Menuiseries extérieures	X	
Occultations, volets roulants, protections solaires	X	
Couvertures, charpentes	X	
Verrières, murs rideaux	X	
Toitures, terrasses, complexe d'étanchéité	X	
Métallerie serrurerie	X	
PARACHEVEMENT		
Cloisonnements, doublages	X	
Revêtements de sol		X
Peintures, revêtements muraux		X
Faux plafonds		X
Aménagements, agencements, mobiliers fixes	X	
Menuiseries intérieures (y compris quincaillerie)	X	
Menuiseries intérieures Sécurité incendie (y compris quincaillerie) - portes coupe feu....	X	
Signalétique intérieure (y compris signalétique statique et dynamique) - Signalétique réglementaire, signalétique d'orientation et signalétique d'équipement	X	
Signalétique intérieure (y compris signalétique statique et dynamique)		X
Signalétique d'identification des locaux		X
EQUIPEMENTS TECHNIQUES		
Distribution et tableaux BT	X	
Alimentations sans interruption	X	
Protection contre la foudre	X	
Petit appareillage électrique (Prise de courant, interrupteur)		X
EQUIPEMENTS TECHNIQUES (suite)		

Accusé de réception en préfecture
093-219300464-20231206-2023-11-09-DE
Date de télétransmission : 06/12/2023
Date de réception préfecture : 06/12/2023

	X (hauteur ? 3 m) Fournitures et consommables à charge du partenaire privé (éclairage toute hauteur)	
Eclairage intérieur		
Eclairage de sécurité	X	
Système de sécurité incendie	X	
Autocommutateur	X	
Terminaux téléphoniques (fixes et mobiles)		X
Câblage VDI (y compris prises terminales RJ45)	X	
Eléments actifs du réseau VDI		X
		Exploitation et gestion des droits d'accès
Contrôle d'accès	X	Levée de doute
Anti-intrusion	X	
Vidéo surveillance	X	
GTB	X	
GMAO	X	
Interface de communication partenaire privé / Conseil Général	X	
Distribution de l'heure	X	
Sonorisation	X	
Production ECS	X	
AMENAGEMENTS EXTERIEURS		
Voiries	X	
Réseaux enterrés	X	
Eclairage extérieur	X	
Espaces verts	X	
	Patio, toiture-terrasse, mur végétalisé Garantie de 2 ans de reprise de l'ensemble des végétaux mis en œuvre dans le cadre du projet	
Mobiliers et équipements extérieurs	X	
Equipements sportifs	X	
	X (y compris marquage au sol, et signalisation routière)	
Signalisation extérieure		
Clôtures extérieures, portails, portes extérieures	X	
EQUIPEMENTS MOBILIERS		
Extincteurs	X	
Equipements de cuisine	X	
Equipements de cuisine, chambre froide, bacs à graisse	X	
Mobiliers		

Salles d'enseignement (tableaux, tables et sièges élèves, bureaux et sièges professeurs, paillasses, écran de projection...) Bureaux (bureaux, chaises, fauteuils, armoires...)		
Equipements de bureautique (ordinateurs, imprimantes....)		X
Equipements multi médias (vidéo projecteurs...)		X
EXPLOITATION		
CONTROLES TECHNIQUES REGLEMENTAIRES		
Installations électriques	X	
Appareils élévateurs	X	
Système de sécurité incendie	X	
Appareils sous pression	X	
Installations de gaz combustibles	X	
ANALYSE		
Eau froide	X	
Eau chaude sanitaire	X	
Eaux à usage technique	X	
ACTIVITES NON COMMERCIALES		
Fourniture de l'eau		X
Fourniture de chaleur		X
Fourniture d'électricité		X
Nettoyage des vitres extérieurs et vitrages intérieurs non accessible		X
Nettoyage de l'externat (secteurs communs, enseignement, administration)		X
Nettoyage de la cuisine		X
Nettoyage de la demi-pension		X
Nettoyage salle polyvalente, salle multisports		X
Nettoyage des espaces extérieurs (cours de récréation, parvis, préau, espaces verts)		X
Nettoyage du parking		X

3. – EXCLUSIONS

En sus des prestations restant à charge de la Commune et définies dans le tableau de répartition des prestations d'exploitation maintenance (article 2), les actes de malveillance commis par des tiers non identifiés sont exclus du périmètre de maintenance et sont à charge de la Commune sur le périmètre de la présente convention.

Par exception à l'alinéa qui précède, les petites dégradations pouvant être commises du fait d'un comportement parfois perturbateur et peu attentionné d'adolescents, pouvant conduire à quelques incivilités (tags, poinçonnements, démontage robinetterie ou siphons...), ne sont pas considérées comme des actes de malveillance à la charge du Département : elles sont à la charge du titulaire du contrat dans la limite d'un plafond de cinq mille (5 000) euros HT par

Accuse de réception en préfecture
09323930464/2023/208-2023-11-09-DE
Date de réception : 06/12/2023
Date de réception préfecture : 06/12/2023

Il appartient au titulaire du contrat d'anticiper les comportements des usagers, du public scolaire, et de mettre en œuvre les dispositions techniques adéquates pour en limiter ou éviter les conséquences prévisibles. Dès lors, les remises en état de ces éventuelles petites dégradations / incivilités sont réputées incluses dans le périmètre de la maintenance attribuée au titulaire du contrat dans les conditions de l'alinéa précédent.

Lorsqu'un acte de malveillance est constaté par le titulaire du contrat, il l'analyse pour savoir si la réparation relève ou non du périmètre de maintenance. Il prend les mesures conservatoires pour préserver les biens et les personnes.

Quand le titulaire du contrat estime que des détériorations sont à charge de la Commune en application du présent Article, un constat d'incident est établi et soumis à la Commune.

Une enquête est alors menée par la Commune pour vérifier et apprécier le degré d'urgence de réparation et la bonne foi du titulaire du contrat..

En cas de responsabilité avérée d'un usager, la Commune fera procéder aux réparations et aux remises en état à l'identique et ce dans un délai raisonnable quand l'usager dépend du créneau horaire de la Commune. Le Département agira de la même façon pour un usager sur les créneaux horaires du collège.

4. Saisine du Mainteneur

Pour le Partenaire privé, les horaires de service sont obligatoirement déterminés sur la base des éléments suivants, sauf exception décidée par le Département :

- entre 07h00 (prise de service normal) et 09h00 du matin,- présence quotidienne obligatoire dans chacun des collèges
- entre 9h00 et 18h30 – période de dépannage pendant laquelle le titulaire assure, a minima, la maintenance corrective attendue des défauts de gravités 1 et 2 et des remontées d'information GTC.
- Entre 18h30 et 07h00 – période d'astreinte pour les défauts de gravité 1 et les remontées d'information GTC.

Les niveaux de gravités sont les suivants :

- Gravité de niveau 1 (risque vital) : 60 minutes
- Gravité de niveau 2 (Gêne d'activité) : 12 heures
- Gravité de niveau 3 (Ne gêne pas l'activité) : 48 heures

Toutes les demandes d'interventions doivent être saisies dans l'outil GMAO

Les conditions d'astreinte sont applicables à toute période située en dehors des horaires de présence obligatoire ou de dépannage du titulaire et résulte d'une situation exceptionnelle ayant un caractère d'urgence.

Les astreintes et autres dépannages liés aux signalements GTC ou sollicitations directes et indirectes du Département sont réputées incluses dans la prestation normale du titulaire et n'ouvrent pas droit à rémunération complémentaire.

En cas d'utilisation abusive des interventions en heure d'astreinte, le Département pourra être amené à facturer les prestations à la Commune.

Accusé de réception en préfecture 093-219300464-20231206-2023-11-09-DE Date de télétransmission : 06/12/2023 Date de réception préfecture : 06/12/2023

Le Département s'engage à informer la Commune de toute modification qui pourrait avoir lieu en matière d'organisation permettant l'exécution du contrat.

Sécurité incendie et alarme

Le système de sécurité incendie (SSI) du Gymnase nécessite l'organisation de tests de sécurités indépendants. Préalablement à l'utilisation des locaux, le Département, la Commune et le Collège reconnaissent avoir constaté l'emplacement des dispositifs d'alarme, des moyens d'extinction (extincteurs, robinets d'incendie armés...) et avoir pris connaissance des itinéraires d'évacuation et des issues de secours. La Commune organisera ses propres tests qui feront l'objet d'une information auprès du Département et «MAYLIA».

La Commune tiendra un registre de sécurité qui sera mis à jour par «MAYLIA» sur le périmètre du contrat. Le PV de la commission de sécurité sera transmis au Département et à «MAYLIA». La Commune doit impérativement inviter le Département et MAYLIA aux commissions de sécurité. Une réunion préalable devra se tenir pour préparer la commission de sécurité.

Les reports des systèmes de sécurité incendie se feront sur la ligne de l'astreinte de la Commune.

Pour assurer la levée de doute suite à un déclenchement de l'alarme anti intrusion, la Commune passera un contrat avec une société de télésurveillance.

Une formation pour les agents de la Commune qui assurent la gestion des lieux est assurée par le titulaire du contrat lors de la prise en main des installations et lors de l'arrivée de tous nouveaux agents. La Commune s'engage à transmettre ces informations liées à la sécurité aux utilisateurs qu'elle habilite.

Règlement intérieur Du gymnase du collège Germaine Tillion à Livry-Gargan

1. Conditions générales d'utilisation

Le présent règlement s'applique à tous les utilisateurs du gymnase.
Il est affiché à l'entrée de l'équipement et joint à l'ensemble des conventions d'utilisation de l'équipement.

2. Accès aux installations

L'accès aux installations n'est autorisé aux élèves et aux sportifs qu'en présence de leur responsable (professeurs, entraîneurs, dirigeants).

L'amplitude horaire d'ouverture de l'équipement est de 8h à 22h30.

L'accès au parking, en dehors des personnels de l'établissement et sur les créneaux identifiés, est autorisé uniquement en faveur des véhicules des services municipaux, du gardien du gymnase et de la police municipale à l'occasion d'entraînements.

Toute demande complémentaire ou ponctuelle de stationnement devra être soumise préalablement à la validation du chef d'établissement.

S'agissant de l'utilisation du parking, les obligations suivantes sont rappelées :

_ Tout regroupement au sein du parking est proscrit étant donné que cet espace demeure exclusivement un espace de stationnement.

_ Aucune utilisation ou circulation dans les autres espaces de l'enceinte collège n'est autorisée pour les usagers (y compris la zone technique située derrière le collège ainsi que l'espace de circulation en façade de l'établissement).

3. Utilisation de l'équipement sportif

Les dirigeants, les entraîneurs, les professeurs sont garants du comportement de leurs membres ou des élèves, aussi bien sur le terrain que dans les autres locaux de l'installation. Ils assurent une surveillance pendant l'entraînement ou les matchs et jusqu'à la sortie de tous les sportifs ou élèves dont ils ont la charge. Ils sont aussi responsables du comportement du public le cas échéant, qui ne doit en aucune manière pénétrer sur les terrains ou sur les plateaux des gymnases.

Les horaires une fois planifiés doivent être scrupuleusement respectés.

Les utilisateurs doivent quitter l'équipement, au plus tard, 15 minutes après la fin de leurs activités.

L'usage des installations est exclusivement réservé aux spécialités sportives pour lesquelles elles ont été programmées.

Les dirigeants, les entraîneurs, les professeurs sont les seuls chargés des relations avec le gardien le cas échéant, pour tous ce qui concerne la discipline, l'entretien et la mise à disposition de matériel.

L'utilisation du matériel entreposé dans les locaux ne peut se faire sans autorisation expresse du collègue Germaine Tillion.

4. Respect des locaux

Il est interdit d'afficher ou de placarder, sans accord préalable du chef d'établissement du collège Germaine Tillion, en dehors des emplacements spécialement réservés pour les communications d'ordre sportif ainsi que d'apporter une quelconque modification à l'aspect et à l'usage des locaux.

La circulation et le stationnement sont interdits en dehors des zones réservées à cet effet. L'utilisation des équipements sportifs devra s'effectuer dans le respect de l'ordre public, des lieux mis à disposition, de l'hygiène et des bonnes mœurs sous la responsabilité des entraîneurs, des dirigeants et des enseignants.

Les utilisateurs sont tenus de signaler aux autorités compétentes tout accident ou incident survenu et de le mentionner sur la main courante disponible dans les installations.

5. Comportement

Une tenue appropriée est exigée. Dans les salles de sport, le port de chaussures de sport en bon état de propreté est obligatoire, sous peine de se voir refuser l'accès.

L'entraînement ne peut se faire qu'en présence d'un entraîneur, d'un dirigeant ou d'un enseignant.

Il est interdit de manger/fumer/consommer de l'alcool dans l'enceinte des installations sportives. Par mesure de sécurité, il est expressément demandé aux responsables des activités de veiller à ce qu'aucun contenant en verre (bouteille ou autres) ne soit introduit sur les installations ou dans les vestiaires.

Toute activité commerciale, sous quelque forme que ce soit, est formellement interdite dans l'enceinte des installations.

6. Sanctions

Tout contrevenant à ces dispositions, ou toute personne, qui par son comportement trouble l'ordre ou le bon fonctionnement des installations, peut être expulsé. Cette mesure peut être prononcée de façon temporaire ou définitive.

2/ POLE SPORTIF G. TILLION - DOJO SALLE 14X22

PLANNING HEBDOMADAIRE 2023-2024

Gardiens : - Tel.

	8 h	9 h	10 h	11 h	12 h	13 h	14 h	15 h	16 h	17 h	18 h	19 h	20 h	21 h	22 h	23 h
Lundi	COLLEGE TILLION					COLLEGE TILLION										
	COLLEGES ASSO.SPORTIVES COLLEGES A.S									COLLEGES ASSO.SPORTIVES						
	KEMPO TRAINING													KEMPO TRAINING		
Mardi	COLLEGE TILLION					COLLEGE TILLION										
	ECOLE D'AIKIDO ET BUDOS													ECOLE D'AIKIDO ET BUDOS		
Mercredi	COLLEGE TILLION					COLLEGE TILLION										
	COLLEGES ASSO.SPORTIVES COLLEGES A.S TILLION									COLLEGES ASSO.SPORTIVES						
	KEMPO TRAINING													KEMPO TRAINING		
Jeudi	COLLEGE TILLION					COLLEGE TILLION										
	CLUB VOVINAM VIET VO DAO													CLUB VOVINAM VIET VO DAO		
Vendredi	COLLEGE TILLION					COLLEGE TILLION										
	ECOLE D'AIKIDO ET BUDOS															
Samedi	MULTISPORTS ETHIQUE															
	TAREN JIU JUTSI															
Dimanche	POLICIE MUNICIPALE															

Accusé de réception en préfecture
093-2119300464-20231206-2023-11-09-DE
Date de télétransmission : 06/12/2023
Date de réception en préfecture : 06/12/2023

2/ POLE SPORTIF G. TILLION - GYMNASSE 44X22

PLANNING HEDOMMAIRE 2023-2024

Gardiens : - Tel.

	8 h	9 h	10 h	11 h	12 h	13 h	14 h	15 h	16 h	17 h	18 h	19 h	20 h	21 h	22 h	23 h
Lundi	COLLEGE TILLION					COLLEGE TILLION										
	SPORT-ETHIQUE									SPORT-ETHIQUE						
	COLLEGES ASSO.SPORTIVES AS ESCALADE G.TILLION									COLLEGES ASSO.SPORTIVES						
	BASKET-BALL CLUB										BASKET-BALL CLUB					
Mardi	SPORT-ETHIQUE															
	COLLEGE TILLION					COLLEGE TILLION										
	COLLEGES ASSO.SPORTIVES COLLEGES ASSO.SPORTIVES AS ESCALADE G.TILLION					COLLEGES ASSO.SPORTIVES										
	HANDBALL CLUB LIVRY ESCALADE													HANDBALL CLUB LIVRY ESCALADE		
Mercredi	COLLEGE TILLION					COLLEGE TILLION										
	COLLEGES ASSO.SPORTIVES AS ESCALADE BOULLOICHE COLLEGES ASSO.SPORTIVES A.S FOOTBALL									COLLEGES ASSO.SPORTIVES						
	SPORT-ETHIQUE															
	COLLEGE TILLION															
Jeudi	COLLEGE TILLION					COLLEGE TILLION										
	HANDBALL CLUB LIVRY ESCALADE															
	SPORT-ETHIQUE															
	COLLEGE TILLION															
Vendredi	COLLEGE TILLION					COLLEGE TILLION										
	SPORT-ETHIQUE BASKET-BALL CLUB															
	MULTISPORTS ETHIQUE															
	SPORT-ETHIQUE (selon planning des matchs) MAIRIE DE LG FERMETURE TILLION - 17H															
Samedi	SPORT-ETHIQUE															
	MAIRIE DE LG															
Dimanche	SPORT-ETHIQUE															
	MAIRIE DE LG															

Accusé de réception en préfecture
09300461-20231206-2023-1189 DE
Date de télétransmission : 06/12/2023
Date de réception en préfecture : 06/12/2023