



LIVRY-GARGAN

N°243  
Février  
2025

# Un PLUi pour protéger et préparer l'avenir

pages 8 à 11



**Arthurimmo.com**  
LE RESEAU NATIONAL IMMOBILIER 100% EXPERT

**VOTRE AGENCE DÉMÉNAGE  
POUR MIEUX VOUS ACCUEILLIR**



**RENDEZ-VOUS AU :**  
**1, Place OISSERY FORFRY**  
**93320 LES PAVILLONS-SOUS-BOIS**



**POUR NOUS JOINDRE : 01 48 48 30 30**  
**[gargan@arthurimmo.com](mailto:gargan@arthurimmo.com)**

//4>5

ZOOM / FOCUS

//6>7

FLASH ACTUS

//8>11

GRAND ANGLE

> UN PLUI POUR PROTÉGER  
ET PRÉPARER L'AVENIR

//13>19

ACTUS

- > Livry-Gargan bientôt ville géothermique
- > La qualité et le goût au menu
  - > Travaux
- > La Carte Jeune, le bon plan !
- > La médiathèque René-Cassin, c'est aussi pour les adultes !

//20>22

CULTURE

- > Le quatuor Neptunium : quand la guitare réinvente la musique !

//23

VIE ASSOCIATIVE

- > Le collectif Green For Us favorise le geste vert

//24

VIE DES SENIORS

//25

VIE PRATIQUE



**Pierre-Yves Martin**  
Maire de Livry-Gargan  
Conseiller départemental

### **Le Plan Local d'Urbanisme Intercommunal, ou PLUI, a été définitivement adopté en décembre dernier. Quels sont les impacts pour Livry-Gargan ?**

Le PLUi est travaillé depuis plusieurs années avec les 14 villes du territoire de Grand Paris Grand Est. Nous avons élaboré ce document pour que non seulement le développement de nos villes soit harmonisé, mais également qu'elles soient protégées d'une urbanisation trop forte. Les enjeux écologiques ont guidé notre réflexion afin de préserver, autant que possible, les espaces verts. Mais l'écologie n'est pas le seul enjeu de nos communes. La population augmente - 1.5 millions de personnes attendent un logement en Île-de-France, et avec elle les besoins de logements ont explosé. Le PLUi permet donc de préserver les zones pavillonnaires, tout en autorisant dans les zones déjà denses, notamment le long de la RD933 (ex RN3), l'arrivée de nouveaux logements qualitatifs. Là encore, l'écologie n'a pas été oubliée et les surfaces dites « de pleine terre », seront obligatoires pour toute nouvelle construction. Enfin, le PLUi oblige la création de zone de stationnement pour chaque nouvel immeuble, afin de limiter les problèmes de stationnement sur l'espace public.

### **La démolition du pavillon Dionnet pour la création du nouvel IME a fait couler beaucoup d'encre. Certains ont proposé d'en faire un musée. Pourquoi pas ?**

Il y a deux choses importantes à retenir : d'une part, aussi beau qu'il fut, ce bâtiment est actuellement en ruines et nécessiterait un volume de travaux trop important et un budget bien trop conséquent. Les normes actuelles, notamment d'accessibilité, nécessiteraient de transformer totalement le bâtiment. J'entends d'ici les cris qui m'accuseraient de le défigurer. D'autre part, les terrains disponibles sont rares pour ne pas dire inexistantes. Construire un nouvel IME, qui accueillera 60 enfants, est important pour de nombreuses familles. Je ne peux ni mobiliser toutes nos ressources financières pour ce pavillon, au détriment de tout le reste et surtout de tous les Livryens, ni laisser des familles en détresse. D'autant que la construction du nouvel IME est totalement subventionnée par l'Agence Régionale de Santé et que la réalisation de travaux astronomiques n'auraient pas permis de rendre le projet viable et équilibré. Mon choix est fait.



Jeudi 9 janvier dernier, Pierre-Yves Martin, maire de Livry-Gargan, a présenté ses vœux aux personnalités, partenaires et acteurs associatifs, au gymnase du Parc des Sports Alfred-Marcel-Vincent.

Devant une salle comble et en présence de Valérie Péresse, présidente de la Région Île-de-France, Stéphane Troussel, président du Conseil Départemental, Xavier Lemoine, président de l'Établissement Public Territorial (EPT) Grand Paris Grand Est et maire de Montfermeil, Jérôme Legavre, député de la 12<sup>e</sup> circonscription de Seine-Saint-Denis, ainsi que de nombreux maires des villes voisines, Monsieur le maire a dressé le bilan de l'année 2024 et a dévoilé les grands enjeux pour 2025.

+ de photos sur  
[Livry-gargan.fr](http://Livry-gargan.fr)

**1 // Du 5 au 8 janvier.** Plus d'un millier de seniors ont profité d'un déjeuner spectacle et d'une après-midi dansante au gymnase de l'AMV pour célébrer la nouvelle année dans la convivialité.

**2 // 11 janvier.** Un tout nouveau terrain multisports a été inauguré dans le square du D' Herpin, offrant un espace en libre accès dédié à la pratique du sport pour tous.

**3 // 12 janvier.** Livry-Gargan a rendu hommage au policier livryen Ahmed Merabet, 10 ans après son acte héroïque qui lui a coûté la vie lors de l'attentat de Charlie Hebdo. Un rassemblement empreint d'émotion.

**4 // 15 janvier.** Moment de partage entre nos jeunes et nos aînés lors de la traditionnelle galette intergénérationnelle au foyer Émile-Guichard.

**5 // 25 janvier.** Inauguration d'un nouveau caniparc, parc de la mairie, pour que vos chiens puissent jouer et gambader en toute liberté et en toute sécurité.



SANTÉ

## // L'offre de soins dentaires renforcée au CMS

Pour répondre toujours mieux aux besoins des habitants, la Ville a souhaité investir pour développer les soins dentaires au sein du Centre Municipal de Santé Simone-Veil (CMS). Ainsi, depuis la mi-janvier, un nouveau fauteuil de consultation a été acquis pour rendre possible l'ouverture d'un troisième cabinet. Cet équipement permettra d'augmenter le nombre de consultations et de recruter un nouveau chirurgien-dentiste. Une avancée importante pour les Livryens au vu des difficultés actuelles pour trouver un praticien dans ce domaine et faciliter l'accès à ces soins souvent coûteux au plus grand nombre.

*Pour rappel, il est possible de prendre rendez-vous au CMS soit par téléphone au 01 43 30 00 30 soit sur Doctolib, notamment depuis la plateforme de démarches du site de la ville : livry-gargan.fr*



AIDE JURIDIQUE

## // Écoute et conseil au Point d'Accès au Droit

Le Point d'Accès au Droit (PAD) est un dispositif d'accueil et de conseils juridiques. Des permanences physiques et téléphoniques gratuites y sont assurées par divers organismes afin d'apporter des réponses concrètes aux situations rencontrées par les Livryens. Vous y trouverez des conseils sur le logement avec l'Agence Départementale d'Informations sur le Logement 93. En outre, un juriste du Conseil départemental de l'accès au droit (CDAD) oriente, informe et assiste les usagers dans leurs difficultés juridiques, deux avocates conseillent sur les droits et démarches à suivre en droit de la famille et des personnes et un conciliateur de justice intervient dans divers litiges (consommation, prud'homme, voisinages, baux d'habitation...). Retrouvez toutes les informations et les horaires des permanences du PAD sur le site de la Ville.



SANTÉ

## // Pensez à la mutuelle communale

Afin d'améliorer l'accès aux soins du plus grand nombre, la Ville propose à tous les Livryens et aux personnes travaillant à Livry-Gargan, une mutuelle communale.

Pour cela, elle a choisi de s'associer avec la Mutuelle Familiale, organisme à but non lucratif classé dans les premières mutuelles de France, afin de proposer aux habitants une couverture santé qualitative à un tarif préférentiel.

Pour obtenir des renseignements, vous pouvez rencontrer un conseiller, sur prise de rendez-vous au 01 48 31 37 74, le mercredi de 9h à 18h au CMS (36, rue Saint Claude) et le vendredi de 9h à 12h à l'Hôtel de Ville. La Mutuelle Familiale est également joignable par mail à livry-gargan@mutuelle-familiale.fr ou en remplissant le formulaire en ligne sur le site de la Ville, rubrique santé, page mutuelle santé communale.



LA MUTUELLE SANTÉ COMMUNALE  
À LIVRY-GARGAN

# LA COLLECTE DES DÉCHETS VÉGÉTAUX



**Gérée par l'Établissement Public Territorial (EPT) Grand Paris Grand Est (GPGE), la collecte des déchets végétaux à domicile reprendra dès le 1<sup>er</sup> mars sous une nouvelle forme.**

En effet, si vous habitez en pavillon, un bac dédié à ce type de déchets est en cours de distribution chez vous, sans que vous ayez eu à en faire la demande.

Vous devrez désormais y déposer les déchets végétaux que vous souhaitez faire collecter. Si toutefois vous n'aviez pas reçu votre bac d'ici le 1<sup>er</sup> mars, nous vous invitons à vous rendre sur [grandparisgrandest.fr](http://grandparisgrandest.fr), rubrique « Mes démarches » pour le signaler.

Les jours de collecte sont précisés dans le calendrier qui vous a été distribué à la fin de l'année 2024 dans votre boîte aux lettres. Vous pouvez également le retrouver en ligne sur le site de la Ville, rubrique Cadre de vie, page propreté.

Vous pouvez déposer dans ces bacs les fleurs et plantes fanées, les tontes de gazon, les feuilles, les branchages de moins de 6cm de diamètre avec liens naturels (ni plastique, ni fer). Les déchets déposés en vrac sur le sol ne seront pas collectés.

Les sacs de collecte ne seront plus disponibles, ni distribués après le 1<sup>er</sup> mars 2025.

Si vous souhaitez continuer à en utiliser pour vos déchets végétaux, GPGE vous invite à utiliser des sacs kraft achetés par vous-même dans le commerce et à les présenter les jours de collecte à côté des bacs. Vous pouvez également les déposer directement en déchèterie, tout comme les déchets non collectés en porte à porte comme les troncs et souches d'arbres, les cagettes, la terre, les objets en bois ou les branches de plus de 6 cm de diamètre. ■

## Premier ciné-pizza

Vendredi 31 janvier, le centre culturel cinéma Yves-Montand a organisé une soirée « ciné pizza » inédite. Pour cette grande première, le film *Cent mille milliards* a été diffusé à 18h30, suivi d'un débat et d'une dégustation gourmande. Le tarif est de 3,50 € pour la soirée et de 3 € pour les détenteurs de la carte jeune. La prochaine soirée pizza aura lieu le 21 février.

À vos programmes ciné ! (p.22)

## Inscriptions scolaires 2025-2026



Elles se déroulent en ce moment jusqu'au samedi 3 mai 2025.

Elles concernent les enfants nés en 2022 qui entreront en petite section de maternelle et les enfants de grande section qui feront leur entrée en CP au mois de septembre 2025.

Un courrier a été envoyé au domicile des personnes concernées, leur indiquant les démarches à suivre. La liste des documents à fournir ainsi que toutes les modalités nécessaires à la réalisation d'une inscription sont également disponibles sur le site de la Ville, rubrique « À tout âge ».

**Service scolaire : tél. 01 41 70 88 00 - [livry-gargan.fr](http://livry-gargan.fr).**







# Un PLUi pour protéger et préparer l'avenir

**Le premier Plan Local d'Urbanisme intercommunal (PLUi) est entré en vigueur le 15 janvier. Se substituant aux Plans Locaux d'Urbanisme (PLU) des 14 communes de Grand Paris Grand Est, il définit une vision partagée du territoire tout en permettant aux maires de mieux contrôler l'urbanisme de leurs villes.**

Bâtir un projet de développement respectueux des habitants et de l'environnement est un défi majeur pour les villes. C'est pourquoi, afin de se doter d'un outil efficace en termes d'urbanisme, l'élaboration des PLU a été transférée aux Établissements Publics Territoriaux. Désormais, c'est le PLUi qui déterminera pour le territoire les grandes orientations en matière d'aménagement. « *Loin de déposer les villes de leurs prérogatives dans ce domaine, ce nouveau PLUi permet une mutualisation des moyens et des compétences* », explique Donni Miloti, adjoint au maire chargé de l'aménagement urbain. « *Aujourd'hui, les enjeux environnementaux dépassent bien souvent les limites com-*

*munales. Les problématiques liées à l'étalement urbain, à la préservation de la biodiversité et à la pénurie de logements nécessitent d'être prises en compte sur un territoire plus vaste. Conçu à une échelle plus large, le PLUi permet ainsi de mettre en place des politiques plus efficaces notamment contre le réchauffement climatique* », ajoute l'élu.

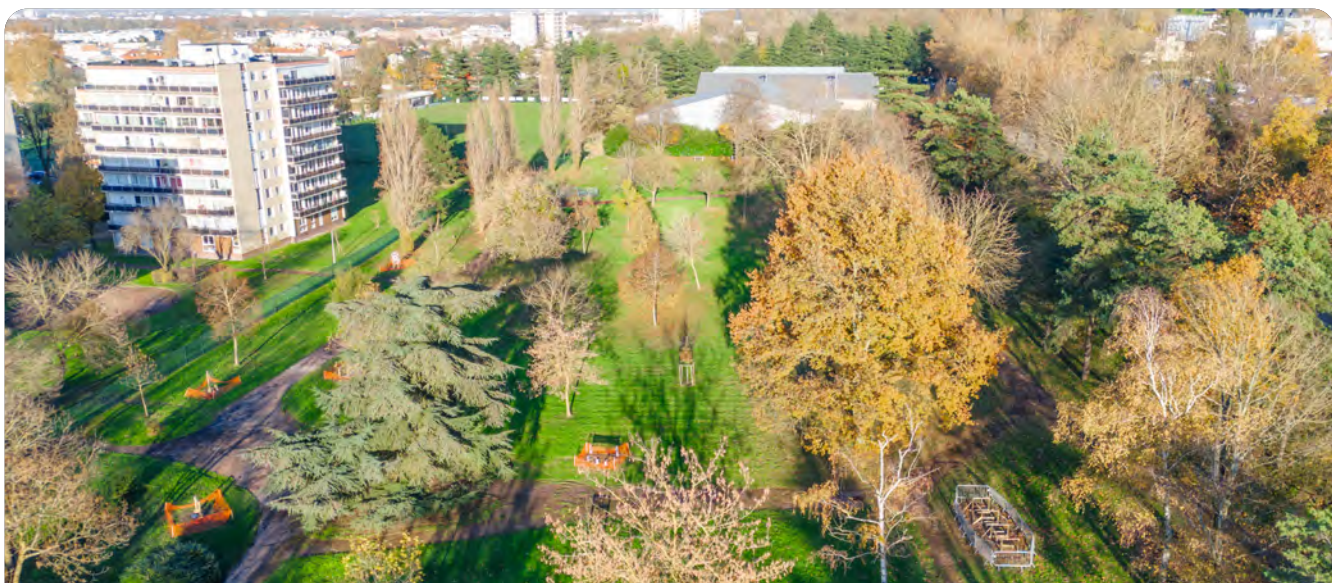
Réalisé en concertation avec les communes et leurs habitants via une enquête publique qui s'est déroulée du 27 mai au 4 juillet 2024, le PLUi a ainsi pour vocation d'aménager un territoire cohérent qui tienne compte des spécificités de chacune d'entre elles. Véritable boîte à outils pour orienter son aménagement, il se compose de

*Donni Miloti,  
adjoint au maire  
en charge de  
l'aménagement  
urbain*



plusieurs documents thématiques : le Projet d'Aménagement et de Développement Durable (PADD), le rapport de présentation, les Orientations d'Aménagement et de Programmation (OAP), ou encore un règlement écrit et graphique.

Ainsi, le PLUi contient l'ensemble des règles applicables à la délivrance des autorisations d'urbanisme (permis de construire, déclarations préalables, permis d'aménager et certificats d'urbanisme) qui continueront d'être accordées par les mairies. Des règles qui formalisent les choix stratégiques définis par les communes et Grand Paris Grand Est pour leur développement futur.



## Préserver le cadre de vie et les cœurs d'îlot végétalisés

Car l'enjeu est bien de trouver l'équilibre entre la construction de logements neufs imposé par l'État dans une zone où la demande est forte et supérieure à l'offre avec un développement maîtrisé et d'anticipation climatique. « *La Ville ambitionne un urbanisme apaisé, prenant en compte les enjeux environnementaux. Les constructions devront mieux s'adapter au tissu urbain existant et devront instaurer le végétal comme partie intégrante du projet* », affirme Donni Miloti.

Pour cela, de nouvelles règles ont été définies. Sur l'ensemble de la ville, les nouvelles constructions devront par exemple être implantées en retrait de la voie publique en laissant un espace de 4 mètres dans les zones de centralités urbaines (les plus denses), de 5 mètres dans les zones intermédiaires et de 6 mètres dans les zones pavillonnaires. Ces espaces doivent, de surcroît, faire l'objet d'aménagements paysagers afin de renforcer la fraîcheur en milieu urbain.

En zones urbaines denses et inter-



médiaires, les gabarits des constructions seront limités à une bande de constructibilité de 20 mètres pour réduire la perception des effets de densification et les nuisances en résultant.

Particulièrement surveillées, les zones pavillonnaires font également l'objet de nouvelles obligations. Tout d'abord, l'emprise au sol maximale autorisée est diminuée et une bande de 20 mètres de constructibilité est

également définie. Au-delà de celle-ci, aucune construction n'est permise pour préserver les fonds de parcelle. Les constructions principales en seconde position sont donc rendues impossibles pour lutter contre les divisions parcellaires et pavillonnaires. Le coefficient de pleine terre a enfin été largement augmenté pour limiter l'imperméabilisation des sols et favoriser la plantation.





« Cet ensemble de règles a pour but de créer des cœurs d'îlots végétalisés dans l'ensemble des zones pour lutter contre les îlots de chaleur. C'est l'une des priorités de ce PLUi », affirme Donni Miloti. Au niveau de la Ville, les mêmes efforts seront menés contre l'imperméabilisation des sols. Plusieurs projets de renaturation et éco-responsables sont ainsi en cours avenue Montgolfier, au square Bayard ou encore au niveau du parking Chanzy.

### Plus de zones naturelles

Toujours dans l'optique de concilier nature et aménagement, le zonage de la ville, qui définit quels types de construction peut être entrepris selon les secteurs, a également été enrichi. De nouvelles zones naturelles ont été identifiées afin de renforcer la protection de ces espaces en les rendant inconstructibles. Le bois Picot est passé de zone pavillonnaire à zone d'agriculture urbaine, rendant par exemple possible des projets d'éco-pâturage. Le terrain Clémenceau est désormais classé en zone naturelle de loisirs, permettant des aménagements et le lac de Sévigné est passé de zone urbaine constructible à zone naturelle de loisirs. « Face aux différentes lois qui nous imposent des quotas de constructions, nous entendons agir pour conserver une commune à taille humaine et protéger notre cadre de vie, nos espaces verts et nos zones pavillonnaires. Le PLUi est un outil fondamental d'encadrement pour mener à bien ce combat », conclut l' élu.

### COMMENT CONSULTER LE PLUI ?

Sur le site de la ville [livry-gargan.fr](http://livry-gargan.fr) et sur le site de Grand Paris Grand Est : [www.grandparisgrandest.fr](http://www.grandparisgrandest.fr)



### UN CADRE RÉGLEMENTAIRE DENSE

Le PLUi doit tenir compte et être conforme à plusieurs documents réglementaires qui s'appliquent à des échelles territoriales différentes :

- Le Schéma Directeur de la Région Île-de-France (SDRIF). Ce document de planification vise à maîtriser la croissance urbaine et démographique en Île-de-France, en définissant une politique d'aménagement et d'utilisation de l'espace. Il délivre également les préconisations à suivre pour corriger les disparités géographiques, sociales et économiques et préserver les zones rurales et naturelles
- Le Schéma de Cohérence Territoriale (SCoT) qui organise la planification à l'échelle de la Métropole du Grand Paris. Il a pour but d'organiser sur 20 ans l'aménagement et le développement urbain de son territoire, dont Livry-Gargan fait partie. Tout comme le SDRIF, auquel il doit se conformer, il aspire à réduire les déséquilibres et les inégalités territoriales.
- Le Schéma Régional de Cohérence Écologique (SRCE) qui est dédié à la préservation de la trame verte et bleue, en Île-de-France.
- Le Plan Climat-Air-Énergie Territorial (PCAET), un outil à la fois stratégique et opérationnel, permettant aux collectivités d'aborder l'ensemble de la problématique air-énergie-climat sur leur territoire.



# Répar'stores®

Les experts en simplicité

- ✓ Réparation de volets roulants et de stores toutes marques
- ✓ Dépannage, motorisation et installation
- ✓ Une intervention dans les 48h
- ✓ Un devis gratuit
- ✓ Une garantie décennale

Pour tous renseignements, contactez  
**Fabrice MAUGRAS** au 06 47 53 91 92  
 fabrice.maugras@reparstores.com

www.reparstores.com   

Le Crédit Mutuel donne le **LA** ET MYSTERY PALACE PRODUCTIONS PRESENTENT

## DAVID HALLYDAY

### REQUIEM POUR UN FOU

TREMBLAY EN FRANCE  
 ARENA GRAND PARIS

SAM. 15 MARS 2025  
 20H00

UN SHOW SANG POUR SANG HALLYDAY

ALBUM DISPONIBLE

Infos: HARACOM  
 03 21 26 52 94



**LVC**  
 COMMUNICATION

RÉGIE PUBLICITAIRE DU MAGAZINE  
 DE LA VILLE DE LIVRY-GARGAN

*Commerçants, artisans ou entrepreneurs,  
 vous souhaitez faire connaître votre activité ?*

Pour tout conseil ou réservation  
 de votre espace publicitaire : Pascal GAUTHIER

**06 80 71 07 07**

# VOS APPAREILS AUDITIFS 0€<sup>\* 3</sup>

Grâce à la réforme 100% santé

- BILAN AUDITIF GRATUIT
- SANS AVANCE DE FRAIS
- ESSAI 30J SANS ENGAGEMENT



**LIVRY AUDITION**  
 AUDIOPROTHESISTE



**Prise de RDV immédiate**

09 51 29 78 83  
 06 52 93 53 72

livryaudition@gmail.com

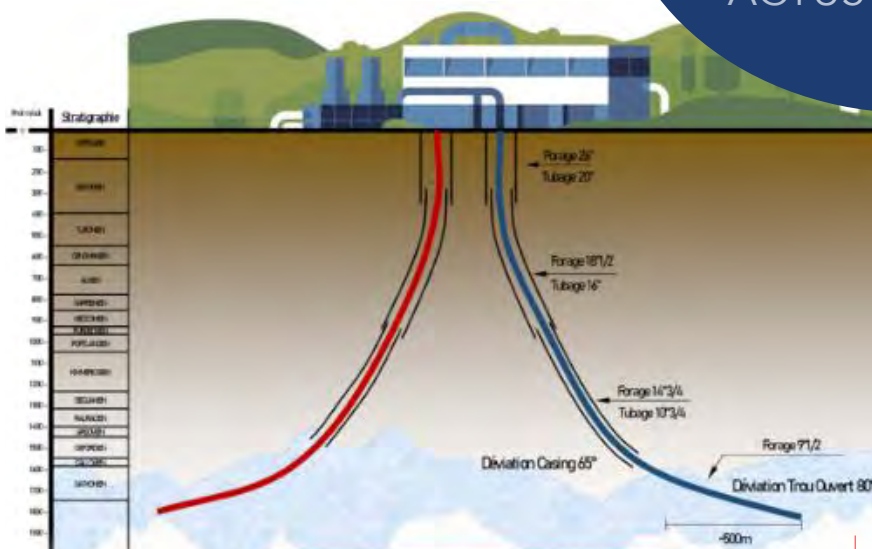
21 rue Eugène Masse à Livry-Gargan  
 En face du supermarché Aldi

Du lundi au vendredi de 9h30 à 18h30  
 Samedi sur rendez-vous

\* voir conditions en magasin

# Livry-Gargan bientôt ville géothermique

La Ville s'engage, en partenariat avec la commune de Clichy-sous-Bois, dans un projet de transition énergétique innovant et ambitieux : la géothermie. LG Mag vous explique tout sur cette énergie propre, locale et économique.



Deux forages iront chercher l'eau chaude afin de l'acheminer jusqu'à la centrale géothermique et en exploiter la chaleur

## La géothermie, c'est quoi ?

C'est une technologie qui consiste à exploiter la chaleur présente naturellement dans les profondeurs de la terre pour la transformer en énergie. Le sous-sol du Bassin parisien, et en particulier de l'Est parisien, y est propice grâce à la présence du Dogger. Il s'agit d'un « aquifère », c'est-à-dire une couche géologique, calcaire, renfermant de l'eau très chaude (entre 50 et 85 degrés,) que l'on peut exploiter pour alimenter un réseau d'énergie.

## Comment ça marche ?

Différentes techniques existent. Dans le cadre du projet concernant Livry-Gargan, des forages seront effectués par la centrale géothermique de Clichy-sous-Bois pour aller chercher les eaux du Dogger, situées à 1600 mètres de profondeur, les amener en surface et en extraire leur chaleur.

Celles-ci seront ensuite utilisées pour alimenter en chauffage et en eau chaude sanitaire une partie du réseau des deux communes.

## Quels sont ses avantages ?

Ils sont nombreux ! Tout d'abord, la géothermie est **écologique** : elle permettra d'éviter chaque année l'émission de 20 000 tonnes de CO<sup>2</sup> dans l'atmosphère, soit l'équivalent de 14 000 véhicules.

Elle est aussi **économique** : seules les installations ont un coût, la source de chaleur, elle, est gratuite. Son prix n'est donc pas soumis aux fluctuations des marchés comme les énergies fossiles (gaz, fioul, charbon). Elle ne nécessite, de plus, ni transport ni stockage.

Elle est **renouvelable**. Les ressources de la géothermie ne se tarissent pas au fur et à mesure de leur exploitation. L'eau puisée est ensuite réinjectée

dans le sous-sol et se réchauffe continuellement en cheminant les couches géologiques.

Elle est enfin **locale**, présente dans le sous-sol au plus près des besoins, et **continue**, c'est-à-dire exploitable 24h/24 et 7j/7.

## Les tarifs seront-ils attractifs ?

Oui ! La géothermie permet de garantir un prix constant et attractif et une TVA réduite à 5,5%. Livry-Gargan bénéficiera de plus de bouclier tarifaire et d'une aide de l'Ademe\*.

La géothermie servira dans un premier temps à chauffer les bâtiments communaux puis sera proposée progressivement aux habitants. C'est donc une réponse durable à la précarité énergétique touchant de plus en plus de personnes. ■

\*Agence de l'environnement et de la maîtrise de l'énergie



## Le contrat est signé

Marquant officiellement le début du projet, le contrat d'exploitation du réseau de géothermie a été signé le 25 janvier dernier par Livry-Gargan, Clichy-sous-Bois et l'opérateur Dalkia, en charge de cette mission, à l'Hôtel de Ville de Clichy-sous-Bois. Les travaux de forage débuteront en 2026 et les premières livraisons de chaleur sont prévues pour 2027.

Bien grandir rime avec bien se nourrir. Fort de ce constat, la Ville porte une attention toute particulière aux repas servis dans ses restaurants scolaires afin que chaque enfant puisse bénéficier d'une alimentation saine et savoureuse.

## RESTAURATION SCOLAIRE

# La qualité et le goût au menu

En matière de restauration, la municipalité a deux priorités : le goût et la qualité. « La Ville s'investit pour permettre aux jeunes Livryens d'accéder à une bonne alimentation, allant même au-delà des obligations légales dans ce domaine », explique Lucie Le Coz, adjointe au maire en charge de la petite enfance et de la qualité de la restauration collective. « La loi Égalim, qui régit la restauration collective depuis 2019, nous impose d'inclure dans la composition des menus au moins 50 % de produits durables et de qualité, dont 20 % issus de l'agriculture biologique. Durant l'année 2023/2024, nous avons pour notre part servi 64% de produits durables et de qualité dont 34% de produits bios », explique l'élue.

Respectant les normes de l'équilibre alimentaire, chaque menu est aussi choisi pour être au goût des enfants. « Nous étudions la pertinence de chaque repas en commission, en concertation avec de nombreux partenaires (voir p.15). Une attention particulière est aussi portée

à l'assaisonnement, tandis que les produits frais sont évidemment privilégiés selon leur saisonnalité. Nous faisons notre maximum pour rendre la restauration attractive tout en conservant des tarifs abordables », précise Lucie Le Coz.

### Concertation, animations et lutte contre le gaspillage alimentaire

Pour associer les élèves à cette démarche, des initiatives innovantes ont été mises en place par la Ville. Deux fois par mois, des menus sont élaborés par le Conseil Municipal des Enfants (CME). Des visites de la cuisine centrale du prestataire, qui fournit près de 4000 repas servis quotidiennement, sont organisées.

À la fin du service de certains menus, les enfants et le personnel présents lors de la pause méridienne sont aussi invités à évaluer les repas. « Ces actions favorisent l'engagement des enfants dans leur propre alimentation, mais aussi une concertation plus large entre tous les acteurs concernés. Elles contribuent ainsi

à l'amélioration continue du service de restauration », analyse Lucie Le Coz.

Des animations sont organisées tout au long de l'année sur le temps péri et extra scolaire : Nouvel an chinois, galette des rois, repas de fin d'année, Chandeleur, semaine du goût... Les occasions sont nombreuses pour faire des découvertes gourmandes. Des animations ludiques et pédagogiques sont aussi organisées comme « les petits toqués », où deux chefs viennent cuisiner avec les enfants ou encore les ateliers pain, avec un artisan boulanger.

Enfin, plusieurs actions ont été mises en place pour lutter contre le gaspillage alimentaire comme l'ajustement des portions selon l'appétit des élèves, les tables de troc évitant de jeter la nourriture et le challenge antigaspi récompensant le restaurant qui a collecté le plus faible poids de biodéchets et qui a le « mieux mangé ».

## UNE COMMISSION POUR RÉGALER LES ENFANTS



**Garantir des repas équilibrés, variés et adaptés aux enfants : tel est l'objectif de la commission qui se réunit tous les deux mois afin d'affiner les menus proposés dans les restaurants scolaires.**

Jeudi 16 janvier, la commission des menus s'est tenue dans une ambiance dynamique. Comme à chaque fois, Lucie Le Coz, adjointe au Maire en charge de la petite enfance et de la qualité de la restauration collective, a réuni l'ensemble des acteurs impliqués dans la restauration scolaire : parents d'élèves élus, ATSEM, responsables de restauration, responsable d'accueil de loisirs, responsables de pause méridienne, responsables de services, prestataire, cuisiniers, diététicienne et Délégué Départemental de l'Éducation Nationale (DDEN). Leur mission : valider ou modifier les menus proposés par le prestataire, des restaurants scolaires maternelles et élémentaires pour les mois de mars et avril. « Cette réunion a un but participatif, afin que cela soit un travail collectif pour garantir une satisfaction commune », explique Lucie Le Coz.

### Des menus équilibrés et variés dans les assiettes

Durant cette commission, chaque participant a non seulement l'opportunité de s'exprimer, mais également un véritable poids dans les décisions prises. Ce fut le cas ce soir-là, lors d'un débat sur les préférences des enfants en matière de yaourts. Entre les choix « nature » et « aromatisé », plusieurs avis divergeaient. Il a donc été décidé de procéder à un vote pour choisir.

Cette démarche de concertation révèle une volonté forte de la part de la municipalité qui travaille main

dans la main avec tous les acteurs pour garantir la meilleure expérience culinaire aux enfants. « Notre travail consiste à offrir ce qu'il y a de meilleur aux jeunes Livryens, tant en termes de qualité que de plaisir gustatif », souligne Lucie Le Coz.

Chaque détail est examiné pour répondre aux besoins nutritionnels des enfants, tout en veillant à la diversité des plats. Par exemple, face à l'accueil mitigé du curry d'haricots rouges, la commission a ajusté la recette afin de mieux correspondre aux goûts des enfants. « En privilégiant leurs préférences culinaires, nous leur faisons plaisir, ils mangent mieux et limite le gaspillage alimentaire », affirme Lucie Le Coz.

### Les représentants des enfants donnent aussi leurs avis

À l'instar des adultes présents lors de cette commission, les jeunes Livryens jouent aussi un rôle dans l'élaboration des menus, à travers le Conseil Municipal des Enfants (voir p.14). « Cette démarche de concertation est fondamentale pour nous et inclut également les enfants. Cette initiative est d'ailleurs appréciée et permet à chacun de contribuer activement à l'amélioration des repas servis dans les restaurants scolaires de Livry-Gargan », conclut l'élue.



## Nouvelle dimension pour la place Jacob



Le quartier Jacob continue sa redynamisation. Dans la continuité de la halle Jacob, c'est aujourd'hui la place du même nom qui s'apprête à faire l'objet d'une restructuration complète.

Pour redonner toute sa dimension à ce cœur de ville important de la vie commerciale et sociale livryenne, de nombreux travaux sont ainsi prévus. Tout d'abord, le site fera l'objet d'une renaturation avec la plantation de 9 arbres et la création d'espaces verts. Dans un souci d'éco-responsabilité, un revêtement de type sable stabilisé perméable sera réalisé autour de la stèle

érigée en l'honneur de l'amiral Jacob. Il permettra de rediriger les eaux de ruissellement vers ces espaces verts afin d'assurer l'irrigation des plantations. De manière générale, un nouveau revêtement sera installé en remplacement des pavés existants. L'éclairage sera aussi modernisé avec des lanternes de type LED plus économiques, plus efficaces et plus du-

rables, permettant la modulation de leur intensité à distance. Enfin, pour favoriser la mobilité douce, des arceaux destinés aux vélos seront installés. Les travaux sont prévus pour une durée d'environ 6 mois, selon les aléas climatiques rencontrés. Le projet a été travaillé en concertation avec les conseillers du quartier Jacob.



## Le square Bayard poursuit sa mutation

Le projet de renaturation du square Bayard avance bien. Tous les travaux de terrassement sont terminés. L'ancien sol en béton a été retiré et remplacé par un mélange terre pierre.

Le caniveau attenant au city-stade a été inversé et des tranchées drainantes ont été creusées afin de récupérer les eaux de pluie et irriguer les futures plantations. Le coulage du nouveau béton drainant sera effectué, selon les températures extérieures, sur les zones de cheminement. Le montage des aires de jeux et des sols souples les entourant, ainsi que la pose du mobilier urbain et du nouveau portail sont également prévus ce mois-ci.

Les arbres et végétaux seront plantés au mois de mars, après les frimas de l'hiver. La fin du chantier est également prévue pour cette période, en fonction des aléas climatiques.

## Le parking éco-responsable prend forme

Les travaux de terrassement se poursuivent. La pose des bordures est en cours afin de dessiner les espaces recouverts d'un sol perméable. La délimitation de l'espace central, qui accueillera le jardin de pluie, et des futures 46 places de stationnement a également débuté. Ces dernières seront recouvertes de dalles alvéolaires permettant l'infiltration des eaux de pluie. Les réseaux d'éclairage ont aussi été déployés pour permettre l'installation des futurs lampadaires. Les travaux devraient s'achever en mars.





## JEUNESSE

# La Carte Jeune, le bon plan !



La Carte Jeune séduit à Livry-Gargan avec une multitude de bons plans pour les 16-25 ans. Réductions, gratuits et surprises sont les maîtres mots de cette initiative qui permet aux jeunes Livryens de profiter de la ville à moindre coût.

Lancée en septembre 2024, la Carte Jeune permet aux Livryens, âgés de 16 à 25 ans, de profiter de nombreux avantages au sein de leur ville. Gratuite et pleine de bonnes surprises, elle offre des réductions dans des domaines divers et variés : sport, culture, loisirs... « À travers cette Carte Jeune, notre objectif est d'apporter un soutien concret aux jeunes Livryens, ainsi qu'à leur famille », explique Dounia Makhoulouf, adjointe au Maire en charge de la Jeunesse.

Parmi ses nombreux avantages, la Carte Jeune ouvre les portes de plusieurs espaces municipaux permettant aux jeunes de profiter d'offres exclusives. Par exemple, deux entrées gratuites par an sont offertes pour le cinéma Yves-Montand et pour le centre nautique Roger-Lebas tout au long de l'année. Ces deux lieux phares de la ville proposent également des tarifs réduits aux détenteurs de la carte : 3 euros pour une séance de cinéma et 2 euros pour une entrée au centre nautique.

Une initiative que Marion, 19 ans et résidant dans le quartier Centre, a saisie en

novembre dernier. « Je trouve le principe vraiment motivant. Par exemple, j'avais l'intention de fréquenter le centre nautique plus souvent, et grâce à la carte, j'en ai désormais la possibilité. Avec elle, j'ai un tarif réduit, ce qui est vraiment pratique », confie-t-elle. Côté culture, la Carte Jeune ouvre également l'accès à des réductions pour divers spectacles, pièces de théâtre ou concerts.

### Commerces partenaires : des offres exclusives à découvrir

En plus des activités municipales, la Carte Jeune permet aux jeunes Livryens de profiter de réductions dans les commerces de la ville. Identifiables par un macaron apposé sur leur vitrine, plusieurs commerçants locaux se sont associés à l'initiative et proposent des offres spéciales : par exemple, boissons offertes, réductions sur des menus pour les boulangeries et les restaurants rapides. « Grâce aux commerces partenaires, cela permet de faire des petites économies, et c'est tou-

jours bon à prendre ! », souligne Marion. Une opportunité que sa mère a su utiliser à bon escient en demandant également une Carte Jeune pour ses deux autres enfants.



Ce dispositif pensé pour aider les jeunes Livryens, encourage ainsi à la découverte des activités locales. « C'est une initiative qui permet à tout le monde d'être gagnant : à la fois les jeunes, leurs parents, mais aussi les commerces locaux », précise Dounia Makhoulouf.

Alors, si vous avez entre 16 et 25 ans et que vous souhaitez profiter de ces bons plans, n'hésitez pas à contacter le Service Jeunesse afin d'obtenir votre Carte Jeune ! ■

### Infos pratiques :

#### Service Jeunesse

Parc Lefèvre (Orangerie)  
62 avenue du Consul-Général-Nordling  
01 41 70 18 20  
espacejeunesse@livry-gargan.fr

**EJL Ile-de-France**  
réalise vos aménagements urbains et vous propose  
le savoir-faire de ses équipes en travaux d'assainissement,  
de voirie et de réseaux divers.

Agence de Livry-Gargan  
54, boulevard Robert Schuman - BP 94 - 93891 Livry Gargan Cedex  
Tél. 01 49 36 51 00 - Fax 01 49 36 51 03



**TOUJOURS  
AVEC MA  
VILLE!**

livry-gargan.fr  
@livrygargan93  
Ville de Livry-Gargan  
LGMAG  
Newsletter

Salon SENIORS  
2025

YouTube Livry Gargan




# Couvreur

# JS BÂTIMENT

BUREAU

**09 81 99 87 55**

CHANTIER

**06 61 38 08 55**

**NETTOYAGE DE GOUTTIÈRES À PARTIR DE 30 €**

**Couverture - Charpente- Maçonnerie**

**Peinture intérieur et extérieur**

**Pose et remplacement de velux**

**Gouttière Alu PVC et Zinc**

**-10%**  
sur présentation  
de cette  
publicité



63, avenue Aristide Briand - LIVRY-GARGAN  
couvreur9394@gmail.com • www.artisan-macon-93.fr

# La médiathèque René-Cassin, c'est aussi pour les adultes !

Véritable cœur culturel de Livry-Gargan, la médiathèque René-Cassin offre bien plus que des livres : ateliers, événements, espaces de travail... Venez découvrir tout ce qui vous attend !



Très prisée par les plus jeunes, la médiathèque René-Cassin représente aussi un espace idéal pour les adultes en quête de découvertes culturelles. Livres, films, musiques... Il y en a pour tous les goûts ! « *L'offre est pluraliste et totalement gratuite, chacun peut-y trouver son bonheur* », explique Marie Proteau, directrice de l'établissement.

Outre la consultation de ses ouvrages sur place, la médiathèque propose à ses adhérents d'emprunter plus de 43 000 livres et documents adultes. Elle propose aussi un large choix de films et de musiques à emprunter. L'adhésion offre également un accès aux multiples revues de presse nationale et internationale via la plateforme Cafeyn, avec plus de 1 200 magazines à consulter sur place ou chez soi.

La médiathèque met aussi à disposition des espaces de travail équipés de postes informatiques et d'un accès internet et Wi-Fi pour les appareils nomades.

## Culture et partage pour tous

Au-delà de ses services, la médiathèque René-Cassin propose aux Livryens une expérience culturelle riche et variée. « *C'est un lieu de vie qui permet de créer un lien entre les Livryens, que ce soit pour se divertir ou pour enrichir ses connaissances* », précise Marie Proteau. Pour les amoureux de lecture, un « *cercle des amateurs de lecture* » a été créé. Tous les premiers samedis du mois, venez partager vos coups de cœur littéraires (livres ou BD) et découvrir de nouvelles pépites.

Les activités ne s'arrêtent pas là : des ateliers de généalogie et des rencontres musicales permettent également aux passionnés d'explorer de nouveaux horizons.

La médiathèque offre également à ses adhérents la possibilité de se former sur une multitude de sujets. Informatique, langues étrangères, arts, loisirs... Grâce au service « *ToutApprendre* »,

chacun peut trouver une formation qui lui correspond. « *Que vous souhaitiez apprendre une nouvelle langue ou vous préparer au permis de conduire, chacun peut s'y former à son rythme* », ajoute la directrice. ■

## Infos pratiques :

### Médiathèque René-Cassin

10 avenue du Consul Général Nordling  
01 43 88 03 03

## BON À SAVOIR :

La médiathèque René-Cassin propose un dispositif très pratique, notamment pour ceux qui travaillent, de réservations et de retraits des documents en « *click & collect* » 24h/24. Il vous suffit de réserver un document (sur place, en ligne ou par téléphone), puis de demander son dépôt dans une boîte de retrait. Les informations pour y accéder vous seront ensuite fournies.



MUSIQUE



**Le 8 février, plongez dans un univers musical hors du commun grâce au concert du quatuor de guitares Neptunium. Quatre amis, quatre guitares et une approche originale de la musique, pour une expérience unique à partager en famille.**

Ce samedi 8 février, le conservatoire de Livry-Gargan vous invite à un voyage musical inédit, à la découverte du quatuor de guitares classique Neptunium. Une expérience immersive et pleine de surprises vous attend !

Cela fait maintenant quatre ans que ces quatre amis, rencontrés lors de leur formation au conservatoire d'Aubervilliers, ont décidé de fusionner leurs talents pour créer un quatuor aussi original qu'innovant : Neptunium. Ensemble, ils réinventent la guitare en revisitant des œuvres musicales initialement créées pour d'autres instruments. Mozart, Mompou, Chostakovitch et bien d'autres voient ainsi leurs compositions prendre une nouvelle vie grâce à ce groupe aux 24 cordes. « Cela nous permet de porter

*un nouveau regard sur cet instrument »,* explique Noé Viel, membre du quatuor.

« *Le principe est de reprendre des œuvres musicales de tout univers et de toutes époques confondues et de leur insuffler une nouvelle vie à travers la guitare »,* confie l'artiste. En jouant ses imitations revisitées, le quatuor Neptunium interprète tous les styles musicaux avec une touche décalée, créant une atmosphère à la fois originale et ludique.

Chaque morceau devient ainsi une aventure sonore. « *Notre objectif est de rendre ces pièces originales et uniques, en proposant une approche différente.* » En tant que seul groupe à jouer ce style musical, le quatuor a su se créer une signature sonore qui lui est propre.

C'est pourquoi ce concert est un véri-

table événement pour toute la famille, avec un programme à la fois ludique et captivant. Adultes et enfants apprécieront ainsi cette expérience musicale qui mêle subtilité et légèreté.

**Infos et réservation :**

**Samedi 8 février, à 18h**

Au conservatoire  
41 rue Édouard Herriot  
Tout public - Entrée gratuite  
Réservation au 01 45 09 02 02 ou par mail : [conservatoire@livry-gargan.fr](mailto:conservatoire@livry-gargan.fr)



# EXPOSITION

## Plongez dans l'art interactif de Raphaël Bach au Château de la Forêt



L'artiste Raphaël Bach vous propose de découvrir une exposition interactive où l'art se mêle à la technologie. Un voyage créatif qui invite chacun à réfléchir sur sa propre relation à l'art.

Du 5 février au 2 mars, le Château de la Forêt vous invite à vivre une expérience artistique unique à travers l'exposition interactive de Raphaël Bach, connu sous le pseudonyme « Phenakis ». Véritable voyage introspectif, cette exposition vous incite à réfléchir sur votre rapport à l'art, tout en fusionnant intelligence artificielle, musique, instruments et danse.

À travers une série de tableaux composés de polaroids, l'artiste retrace son parcours et ses différentes influences. Son œuvre débute salle 33 du lycée André Boulloche, où il s'initie aux arts plastiques. Elle s'étend ensuite à son passage au conservatoire de la ville, puis à la classe CHAM du collège Édouard Herriot, où il a découvert une nouvelle facette de l'art : la musique. Entre mémoire et futur, cette exposition constitue un véritable carrefour créatif qui éveillera votre imagination.

### Infos pratiques :

Entrée Libre • Tout public

Château de la Forêt - 60 avenue du Consul Général Nordling

Du mercredi au vendredi - de 10h à 12h et de 14h à 18h

Samedi et dimanche - de 14h à 18h

## Conférences chorégraphiques : la danse fait son cinéma !

Dans le cadre de la saison « Le Conservatoire fait son cinéma », Livry-Gargan met à l'honneur la danse et sa relation à l'image. À cette occasion, le Conservatoire vous invite à deux conférences chorégraphiques, qui se tiendront ce mercredi 12 février : l'une s'adressant à un jeune public, l'autre à un public plus averti. Ces rencontres artistiques ont un objectif commun : explorer l'histoire de la danse à travers sa représentation au cinéma.

Pour animer ces conférences, le Conservatoire a le plaisir d'accueillir Virginie Garandeau, professeure de danse et historienne de la danse. Enseignante en culture chorégraphique au Conservatoire National Supérieur de Musique et de Danse de Paris, elle vous guidera dans la découverte de la manière dont la danse utilise l'image comme un outil créatif, ouvrant ainsi un dialogue fascinant entre ces deux formes d'art.

### Infos pratiques :

Entrée Libre • Tout public

#### Mercredi 12 février

Séance pour les enfants - De 17h15 à 18h15

Séance pour les adultes - De 18h30 à 20h

Conservatoire - 41 rue Édouard Herriot



# MICRO-FOLIE

## PROGRAMMATION

FÉVRIER 2025

La liste des activités de la Micro-Folie ci-dessous n'est pas exhaustive. Découvrez le programme complet sur le site de la Ville.

### SAMEDI 1<sup>ER</sup>

**Court métrage** - De 14h à 15h

Visionnage du court métrage d'animation Yak. Un des réalisateurs sera présent pour présenter les procédés de fabrication de l'œuvre.

À partir de 12 ans - Entrée libre

### MERCREDI 5

**Atelier scie à chantourner** - De 14h à 15h

Venez découvrir la scie à chantourner autour de notre activité : dessine et découpe ta plus belle création sur le thème de la Saint-Valentin.

4 personnes - À partir de 13 ans

### SAMEDI 8

**Loup-Garou au musée numérique, deuxième nuit** - De 15h à 16h30

Venez découvrir des œuvres d'art terrifiantes avant de faire une partie de Loup-Garou !

12 personnes - À partir de 10 ans

### MERCREDI 12

**Atelier Spécial Saint-Valentin** - De 14h à 15h30

Présentation de scènes d'amour dans l'art au musée numérique suivie d'un atelier de fabrication de boîtes de chocolat à décorer avec les œuvres vues.

10 personnes - À partir de 8 ans

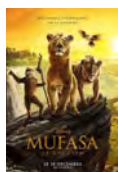
### SAMEDI 22

**Atelier création 3D** - De 14h à 15h

Apprenez à créer votre « avatar » à l'aide du célèbre logiciel TINKERCAD 3D.

2 personnes - À partir de 10 ans

### DU 05 AU 11 FÉVRIER



#### MUFASA, LE ROI LION

De Barry Jenkins  
USA, 2024, 1h58, Animation, Aventure,  
Musical, à partir de 8 ans

**MER 5 : 14H VF - SAM 8 : 14H ET 16H15 VF**  
**DIM 9 : 16H VF - MAR 11 : 14H VF**



#### SARAH BERNHARDT, LA DIVINE

De Guillaume Nicloux  
France, 2024, 1h38, Biopic  
Avec Sandrine Kiberlain, Laurent Laffitte

**MER 5 : 20H30 - SAM 8 : 18H30**  
**DIM 9 : 18H15 - MAR 11 : 16H15**



#### AU CŒUR DES VOLCANS : REQUIEM POUR KATIA ET MAURICE KRAFFT

de Werner Herzog  
France, Grande-Bretagne, USA, 2024, 1h24,  
documentaire

**MER 5 : 18H30 - SAM 8 : 20H30 - MAR 11 : 20H30**



#### SONIC 3, LE FILM

De Jeff Fowler  
USA, 2024, 1h49, Animation, Aventure,  
à partir de 8 ans

**MER 5 : 16H15 - SAM 8 : 11H - DIM 9 : 14H**  
**MAR 11 : 18H15**

### DU 12 AU 18 FÉVRIER



#### OH CANADA

De Paul Schrader  
USA, 2024, 1h35, Drame  
Avec Richard Gere, Uma Thurman

**MER 12 : 17H45 VOSTF - JEU 13 : 18H15 VOSTF**  
**VEN 14 : 20H15 VOSTF - SAM 15 : 15H30 VOSTF**  
**MAR 18 : 16H VOSTF**



#### LA PIE VOLEUSE

De Robert Guédiguian  
France, 2025, 1h41, Comédie Dramatique  
Avec Ariane Ascaride, Jean-Pierre Darroussin

**MER 12 : 20H - JEU 13 : 14H - VEN 14 : 16H15**  
**SAM 15 : 17H30 - DIM 16 : 15H30 - MAR 18 : 18H**



#### RENARD ET LAPINE SAUVENT LA FORÊT

De Mascha Halberstad  
Belgique, 2025, 1h11, Animation,  
à partir de 6 ans

**MER 12 : 14H - VEN 14 : 18H15 - SAM 15 : 11H ET**  
**14H - DIM 16 : 14H - MAR 18 : 14H**



#### JOUER AVEC LE FEU

De Delphine et Muriel Coulin  
France, 2025, 1h58, Drame  
Avec Vincent Lindon, Benjamin Voisin

**MER 12 : 15H30 - JEU 13 : 16H ET 20H30**  
**VEN 14 : 14H - SAM 15 : 20H - DIM 16 : 17H30**  
**MAR 18 : 20H30**

### DU 19 AU 25 FÉVRIER



#### PADDINGTON AU PÉROU

De Dougal Wilson  
Grande-Bretagne-France, 2025, 1h43,  
Aventure, à partir de 8 ans

**MER 19 : 10H30 CINÉ RELAX : TARIF ÉVÉNEMENT**  
**3,50 €**



#### LE DOSSIER MALDOROR

De Fabrice Du Welz  
France-Belgique, 2025, 2h35, Policier,  
Interdit - de 12 ans

Avec Anthony Bajon, Alba Gaia Bellugi  
**MER 19 : 20H15 - JEU 20 : 18H15**  
**SAM 22 : 16H - MAR 25 : 20H30**



#### HIVER À SOKCHO

De Koya Kamura  
France-Corée du Sud, 2025, 1h46, Drame  
Avec Bella Kim, Roschdy Zem

**MER 19 : 18H - JEU 20 : 16H - VEN 21 : 20H45**  
**SAM 22 : 19H - DIM 23 : 16H**



#### MÉMOIRE D'UN ESCARGOT

De Adam Elliot  
Australie, 2025, 1h35, Animation, Drame,  
à partir de 12 ans\* (voir texte dans coup de cœur)

**MER 19 : 14H VF - JEU 20 : 14H VF**  
**VEN 21 : 14H VF - SAM 22 : 11H ET 14H VF**  
**DIM 23 : 14H VF - MAR 25 : 14H VF**



#### BIRD

D'Andrea Arnold  
France-U.S.A., 2025, 2h, Drame  
Avec Barry Keoghan, Franz Rogowski

**VEN 21 : 18H30 VOSTF CINÉ-CLUB/CINÉ PIZZA**  
**16/25 ANS TARIF CINÉ-CLUB 3.50€ OU CARTE JEUNE 3€**



#### LES TUCHE : GOD SAVE THE TUCHE

de Jean-Paul Rouve  
France, 2025, 1h35, Comédie  
Avec Jean-Paul Rouve, Isabelle Nanty, Théo  
Fernandez

**MER 19 : 16H - JEU 20 : 21H15 - VEN 21 : 16H**  
**SAM 22 : 21H15 - DIM 23 : 18H15 - MAR 25 :**  
**16H ET 18H**

### DU 26 FÉVRIER AU 4 MARS



#### PADDINGTON AU PÉROU

De Dougal Wilson  
Grande-Bretagne-France, 2025, 1h43,  
Aventure, à partir de 8 ans

**MER 26 : 15H - JEU 27 : 14H - VEN 28 : 15H**  
**SAM 01 : 11H ET 20H30 - MAR 04 : 18H**



#### GÉNIALES !

France, 2025, 52', Animation,  
à partir de 5 ans

**MER 26 : 14H - JEU 27 : 16H15 - VEN 28 : 14H**  
**SAM 01 : 14H - DIM 02 : 14H30 CINÉ-GÔUTER**



#### MON GÂTEAU PRÉFÉRÉ

De Maryam Moghadam et Behdash Sanaeeha  
Iran-France, 2025, 1h37, Romance  
Avec Lili Farhadpour, Esmael Mehrabi

**MER 26 : 17H30 VOSTFR - JEU 27 : 20H VOSTFR**  
**VEN 28 : 18H VOSTFR - SAM 01 : 18H VOSTFR**



#### MARIA

de Pablo Larraín  
USA, 2025, 2h05, Biopic  
Avec Angelina Jolie, Pierfrancesco Favino, Alba  
Rohrwacher

**MER 26 : 20H VOSTFR - JEU 27 : 17H30 VF**  
**VEN 28 : 20H VF - SAM 01 : 15H15 VOSTFR**  
**DIM 02 : 18H VOSTFR - MAR 04 : 20H15 VF**



#### LA DERNIÈRE PISTE

De Kelly Reichardt  
USA, 2011, 1h45, Western  
Avec Michelle Williams, Paul Dano

**DIM 02 : 16H VOSTFR**

VF : Version Française  
VOSTFR : Version Originale Sous-Titrée en Français

## Centre Culturel Cinéma Yves-Montand

36, rue Eugène Massé  
**01 43 83 90 39**

Parking accès rue Marc Sangnier,  
fermé de 23h à 8h. Limité à 3h avec  
disque de stationnement zone bleue.

Retrouvez la  
programmation  
et la billetterie  
via ce QR code



PLEIN  
TARIF  
**6.20€**

TARIF  
RÉDUIT  
**4.70€**

TARIF  
MA CARTE  
**4.50€**

TARIF  
-14 ANS  
**4 €**

TARIF  
CARTE  
JEUNE  
**3 €**

TARIF  
SCOLAIRE  
**2,50 €**

Ciné-club et événements cinéma : 3,50 €

## LE COLLECTIF GREEN FOR US FAVORISE LE GESTE VERT



*Depuis 4 ans, le collectif Green For Us œuvre pour sensibiliser et mobiliser les Livryens autour de la préservation de l'environnement, notamment à travers des collectes de déchets régulières. Un engagement bénévole, soutenu par la municipalité, qui encourage un cadre de vie respectueux de la biodiversité.*

Agir, sensibiliser et préserver : tel est le credo du collectif écologique Green For Us. Fondé il y a 4 ans par Martine Reversat, ce groupe de bénévoles se mobilise pour organiser des collectes de déchets à travers Livry-Gargan. Grâce à ses appels à participation via les réseaux sociaux, Martine Reversat réunit chaque mois 15 à 40 Livryens, unis par l'envie de participer à la préservation de leur ville. « *Plus nous sommes nombreux, plus notre impact est grand* », souligne-t-elle.

Après chaque collecte, les déchets sont ensuite pesés pour évaluer l'efficacité de l'opération. Mégots, morceaux de verre, mouchoirs usagés... Green For Us s'efforce de recycler au maximum ces « trésors ». « *Notre objectif est de montrer qu'il est possible d'agir, même avec peu de moyens* », explique Martine Reversat. Mais l'action de ce collectif à but non lucratif ne s'arrête pas là. Green For Us sensibilise également les Livryens à la préservation des espaces verts. « *C'est l'affaire de tous* ». Avec plus de 80 hectares de parcs et de jardins, Livry-Gargan regorge de richesses naturelles qu'il convient de protéger.

Des valeurs partagées par la municipalité, qui apporte son soutien au collectif en aidant à la gestion des déchets et en participant aux collectes. « *Nous bénéficions d'un bel accompagnement logistique de la part de la municipalité* ».

Ensemble, ils œuvrent de concert pour protéger l'environnement, mais aussi pour inciter chaque citoyen à adopter des gestes plus responsables au quotidien, contribuant ainsi à un avenir plus durable. Rendez-vous donc le dimanche 23 février, de 10h à 12h, rue Eugène-Massé (quartier Jacob) afin de participer à la prochaine collecte ! ■

**Pour suivre l'actualité du collectif :**

**Facebook : Green for us Livry Gargan - Instagram : greenforuslivrygargan**

en bref

## SALON DU PARFUM : UN VOYAGE OLFACTIF !



Le 23 février, l'association Les Collectionneurs de Gargan-Livry vous invite à venir participer à la 22<sup>e</sup> édition du salon du parfum et de ses accessoires qui se déroule à l'Espace Jules-Verne. De 9h à 17h30, flacons, cartes parfumées et parfums seront à découvrir pour éveiller vos sens. Ne manquez pas cette occasion de plonger dans l'art du parfum, un véritable voyage au cœur de son univers, avec ses multiples facettes à explorer.

### Infos et contacts :

Espace Jules-Verne  
16 Allée du Parc de la Mairie  
93190 Livry-Gargan  
Entrée gratuite  
06 20 00 05 09

## L'ASSOCIATION CALT RÉCOLTE 15 929 EUROS POUR L'AFM TÉLÉTHON !

Lundi 13 janvier dernier, l'association Calt a remis un chèque de 15 929 euros à l'AFM Téléthon (Association Française contre les Myopathies), fruit des dons récoltés à Livry-Gargan. Ce montant témoigne une nouvelle fois de la mobilisation des habitants et des associations pour la recherche sur les maladies génétiques neuromusculaires. Présente à Livry-Gargan depuis 2005, l'association Calt œuvre pour intégrer l'AFM Téléthon aux événements de la ville.



# SORTIR en avril

Les inscriptions aux sorties et activités du mois d'avril auront lieu **le lundi 3 mars 2025, de 14h à 16h à l'Espace Jules-Verne** - Allée du parc de la mairie.

## Pour les sorties :



 peu de marche

 marche modérée

 beaucoup de marche

**Mardi 1<sup>er</sup>**

**INSCRIPTION SEJOUR 1**  
De 14h à 16h,  
à l'Espace Émile-Guichard

**Mercredi 2** 

**LOTO**  
De 14h à 17h,  
à l'Espace Émile-Guichard  
Prix : 6 €

**Mercredi 9** 



**SORTIE  
INTERGÉNÉRATIONNELLE  
PLAGES DU DÉBARQUEMENT**  
Départ : 9h – Départ du site : 17h  
Prix : à définir

**Mercredi 16** 

**SORTIE AU BOWLING  
(CLAYE-SOUILLY 77)**

Départ : 13h15 – Départ du site : 17h  
Prix : 8,80 €

**Jeudi 24** 

**ATELIER DU PARFUM**

Une après-midi ludique, créative, multisensorielle (création de parfum, fabrication d'un bâton d'encens, fabrication d'un baume parfumé)  
De 14h à 17h  
à l'espace Émile-Guichard  
Prix : 15 €

**Mardi 29** 

**TOUR DE PARIS EN AMPHIBUS  
(PARIS 75)**

Visite insolite de Paris à bord du seul bus pouvant naviguer sur la Seine (priorité aux seniors n'ayant jamais participé à cette sortie, places limitées)  
Départ : 12h30 – Départ du site : 17h  
Prix : 39 € maximum (application du taux d'effort)



## BON À SAVOIR :

Pour celles et ceux qui n'auraient pu se rendre aux journées d'inscription, il est toujours possible de s'inscrire par la suite, dans la limite des places disponibles, tous les lundis de 14h à 16h, auprès du Pôle Seniors. Tél. : 01 43 88 81 41.

**Attention, les horaires des sorties et des ateliers sont susceptibles d'être modifiés.**

## en bref

### L'Opération seniors énergie fait son grand retour

Pour la seconde année consécutive, Livry-Gargan renouvelle l'Opération seniors énergie visant à soutenir les seniors dans le règlement de leurs factures d'énergie. Une aide de 50 euros sera ainsi accordée à tous les seniors à partir de 65 ans, sans condition de ressources. Cette opération, ouverte du 1<sup>er</sup> février au 30 mars, a déjà permis d'aider 1 600 Livryens l'an passé. Inscrivez-vous auprès du CCAS ou directement sur le site de la ville pour bénéficier de cette aide.

#### Infos CCAS :

3 pl. François-Mitterrand  
93190 Livry-Gargan  
01 41 70 88 40



### Santé en toute mobilité : le service convivialité pour les seniors

Pour faciliter les déplacements de santé des seniors Livryens, la ville propose le service convivialité. Cette aide propose un service d'aller-retour afin de se déplacer plus facilement à un rendez-vous médical à Livry-Gargan ou vers les hôpitaux des communes limitrophes. Chaque année, c'est plus d'une centaine de seniors qui font appel à ce service.

#### Contact :

01 43 88 81 41





**NAISSANCES** : Mehdi DEMIRBAG • Miles BODZIACHOWSKI FERREIRA DE SOUSA • Idris ABDI • Fousseni SARRE •

## NUMÉROS UTILES

**Commissariat de police de Livry-Gargan :**  
01 56 48 64 00

**Poste de police municipale :**  
0 800 00 22 93

**Samu social : 115**

**Samu : 15**

**Pompiers : 18 ou 112**

**Femmes victimes de violences :**  
3919

**Enfance en danger : 119**

**Mairie et centre administratif :**  
01 41 70 88 00

## PHARMACIES DE GARDE Février 2025

**2/02 et 23/02**  
**Pharmacie Centrale**

28, boulevard Chanzy  
Livry-Gargan  
Tél. 01 43 81 25 28

**9/02**  
**Pharmacie de Chanzy**

1, avenue de Chanzy  
Les Pavillons-sous-Bois  
Tél. 01 48 48 10 64

**16/02**  
**Pharmacie de Beau Sevrans**

Centre commercial Beau Sevrans  
Sevrans  
Tél. 01 43 83 84 34

**2/03**  
**Pharmacie pharmavance Livry**

53, av du Maréchal Leclerc  
Tél. 01 43 30 58 05

**Retrouvez la liste des pharmacies de garde actualisée sur monpharmacien-idf.fr**



## CNI et passeports : pensez-y dès maintenant

Vous envisagez de partir à l'étranger cet été. Si vous avez besoin de faire ou de renouveler votre carte d'identité ou votre passeport, n'hésitez pas à vous y prendre dès maintenant.

En effet, à l'approche des grands départs, le nombre de demandes de titres d'identité augmente et les délais d'obtention s'allongent. Pour être sûr d'obtenir le vôtre, faites le plus rapidement possible. Pour effectuer cette démarche, vous pouvez prendre rendez-vous soit par téléphone au 01 41 70 88 00 soit via la plateforme de démarches en ligne accessible depuis le site de la Ville, où vous pourrez également y effectuer votre pré-déclaration et acheter un timbre fiscal en ligne.

[livry-gargan.fr](http://livry-gargan.fr).

## Simplification des tarifs des transports en Île-de-France



Depuis le 1<sup>er</sup> janvier, les tarifs des transports en Île-de-France ont été simplifiés avec la création d'un nouveau passe pour les voyageurs occasionnels. Désormais, 2 tickets à tarif unique sont proposés à tous les Franciliens, quel que soit leur lieu de résidence, et le passe Navigo Liberté + est étendu à l'ensemble de la région.

Vous prenez le train, le RER ou le métro ? Un trajet vous coûtera désormais 2,50 €, quelle que soit votre destination, même si vous allez à l'autre bout de l'Île-de-France. Vous prenez le bus ou le tramway ? Votre trajet sera facturé 2 €, quelle que soit votre destination.

Des prix réduits qui permettront aux Franciliens de se déplacer plus facilement et à petit prix dans leur région.

**Toutes les informations sur la simplification des tarifs sont à retrouver sur [iledefrance-mobilites.fr](http://iledefrance-mobilites.fr)**



- Directeur de la publication : Pierre-Yves Martin
- Directeur de la communication : Fabrice Nique
- Rédaction : Émilie Schneider, Jeanne Tilly, Benjamin Oget
- Photographe : Ludovic Ringeval
- Maquette : Nelly Nicolas, Valérie Boudoux
- Publicité : LVC communication - Tél. 01 49 39 05 85
- Impression : Imprimerie RAS
- Tirage : 23 000 exemplaires - Dépôt légal à parution : Le Magazine - BP56 - 93891 Livry-Gargan
- E-mail : [communication@livry-gargan.fr](mailto:communication@livry-gargan.fr)

Le Magazine à bon port : si vous ne recevez pas le magazine municipal régulièrement dans votre boîte aux lettres, n'hésitez pas à le signaler en mairie au 01 41 70 88 00.



## PRAGMATISME

La clinique Vauban est une clinique privée depuis sa création. Fermée depuis 2 ans, le maire s'est mobilisé depuis pour qu'elle reste un pôle de santé de proximité.

Différentes réunions et tables rondes ont ainsi eu lieu entre le Maire, le Député, le Département, l'ARS et le propriétaire du bâtiment EMEIS, qui reste logiquement le dernier décisionnaire, afin de réfléchir ensemble à son devenir.

C'est un travail de négociations et de dialogue pour trouver les solutions les plus à même de satisfaire l'ensemble des parties prenantes.

Alors que certains fantasment un manque de concertation, d'autres travaillent sur un principe de réalité. Certains vont jusqu'à demander la réouverture de la maternité, sous l'égide de l'hôpital public qui n'a déjà pas les moyens, au mépris de la sécurité des mères et des enfants.

La santé va mal au niveau national mais la majorité se bat au niveau local, avec les moyens qu'elle a, pour sauver ce pôle de santé. Plutôt que de lui tirer dans les pattes, il aurait mieux fallu la soutenir. Mais un dialogue constructif n'est pas donné à tout le monde.

Enfin les élus de l'opposition se plaignent de ne pas être informés des manifestations sur la ville. Pourtant, un simple coup d'œil sur les réseaux sociaux, le site internet ou le magazine permet de savoir tout ce qu'il s'y passe. Encore faut-il en avoir envie. La vie des Livryens ne les intéressent donc pas ?

### Les élus du groupe « Livry-Gargan au cœur de notre action »

## SALE TEMPS POUR LA DÉMOCRATIE

En accord avec les autres groupes d'opposition, nous nous chargeons ici de tirer la sonnette d'alarme : les pratiques anti-républicaines de la majorité municipale doivent cesser, elles sont contraires aux règles de bienséance, de respect de l'opposition et même parfois du droit.

La règle est pourtant simple : les événements organisés et payés par la ville sont ouverts à l'ensemble du conseil municipal, majorité et oppositions comprises, qu'ils soient destinés à un groupe de personnes (les vœux aux seniors par exemple) ou à l'ensemble des habitants.

Aux vœux de la ville, l'accès à la tribune a ainsi été refusé aux élus de l'opposition, alors qu'ils font partie du conseil municipal. C'est un signal faible, certes, mais il est révélateur d'un état d'esprit.

Les élus de l'opposition ne sont informés d'aucune cérémonie, d'aucun événement et ne peuvent donc pas assurer leur rôle dans de bonnes conditions. Les documents demandés en commission ne leurs sont pas transmis, les procès-verbaux ne reflètent pas les débats ou changent des votes, les conseils municipaux ne sont plus retransmis et le maire ne supporte plus que l'opposition intervienne. C'est pourtant son rôle !

Tout cela pourrait sembler anecdotique, si le résultat n'était pas effrayant : les associations qui n'ont pas les faveurs de la majorité sont blacklistées, les tentatives d'entraver le travail de l'opposition se multiplient, des habitants se retrouvent interdits d'entrée dans des réunions publiques et des syndicalistes sont arrêtés lorsqu'ils manifestent.

Il faut que cela cesse !

### Le groupe des élu.e.s de la liste Livry- Gargan Passionnément

## QUI SEME le VENT RECOLTE la TEMPETE !

Le 13 janvier 2025, une nouvelle réunion sur l'avenir de la clinique Vauban se tenait en mairie. Faute d'y être invitée, la CGT appelait à un rassemblement afin d'assister à la réunion pour défendre le projet de reprise élaboré par les personnels et leurs syndicats. Lors de l'entrée dans le hall, le responsable départemental a été stoppé, molesté et menotté par la police municipale puis placé en garde à vue, alors que la réunion se poursuit juste au dessus...

Inadmissible : droit de manifester bafoué, non respect des salariés floués et les Livryens ignorés.

Nous avons besoin de ce lieu de soin. Au lieu de cela, la clinique reste aux mains d'ORPEA (devenu EMEIS), va bénéficier d'aides de l'État pour ouvrir une clinique lucrative de soins légers en psychiatrie, alors que les services psychiatriques publics n'ont plus les moyens financiers pour assurer le suivi des malades !

Pavillon DIONNET - Pétition toujours en cours pour sauver ce pavillon, figure emblématique du magazine Métal Hurlant. Ce n'est pas une question de vieilles pierres, comme dit le Maire, mais de sauvegarde du patrimoine.

ELUS de l'OPPOSITION ZAPPÉS ! - oubliés d'être invités aux événements organisés par la ville ; non conviés sur la tribune lors des vœux aux personnalités ! Mais nous nous sommes imposés !

GAG - Le maire, pour ses vœux, présente une affiche « Nature », avec des arbres sur la planète, là où les promoteurs ne cessent de construire. Est-ce un gag, ont-ils confondu 1<sup>er</sup> janvier avec 1<sup>er</sup> avril ?

**Groupe élus citoyens ALEC** (Association Livryenne Emergence Citoyenne) : Françoise BITATSI-TRACHET, Nathalie JOLY, Laurent TRILLAUD, Bruno BONINI. [emergencecitoyennelg@gmail.com](mailto:emergencecitoyennelg@gmail.com)

Souscrivant au constat fait par tous les élus d'opposition, je souhaite attirer toute l'attention sur les pratiques anti-républicaines de la majorité municipale qui bafoue les règles de bienséance, de respect de l'opposition et même parfois du droit. Il faut que ce comportement cesse.

La règle est pourtant simple : les événements organisés par la ville sont ouverts à l'ensemble du conseil municipal, oppositions comprises, qu'ils soient destinés à un groupe de personnes (les vœux aux seniors par exemple) ou à l'ensemble des habitants.

Aux vœux de la ville, l'accès à la tribune a ainsi été refusé aux élus de l'opposition, alors qu'ils font partie du conseil municipal. Les élus de l'opposition ne sont pas informés du calendrier des cérémonies ou événements et ne peuvent donc pas assurer leur rôle dans de bonnes conditions. Les documents demandés en commission ne leurs sont pas transmis, les procès-verbaux ne reflètent pas les débats ou les votes, les conseils municipaux ne sont plus retransmis et le maire ne supporte plus que l'opposition intervienne. C'est pourtant son rôle !

Tout cela pourrait sembler anecdotique, si le résultat n'était pas effrayant : les associations n'ayant pas les faveurs de la majorité sont mis de côté, les tentatives d'entraver le travail de l'opposition se multiplient, des habitants se retrouvent interdits d'entrée dans des réunions publiques et des syndicalistes sont arrêtés lorsqu'ils manifestent.

**Ali Hamza, votre Conseiller Municipal**  
[contact@alihamza.fr](mailto:contact@alihamza.fr)

**SAS DUCHENE**  
Plomberie - Chauffage  
Elm Leblanc - Saunier Duval - Frisquet

**EXPERTS en Chaudières,  
Climatisation & Salle de bain**



**Réparation, installation ou dépannage**

**01 43 85 70 82**

sasduchene@orange.fr

103 rue de Meaux - 93410 Vaujours

suivez-nous !



*Depuis 1969*

2 SOCIÉTÉS À VOS SERVICES  
SITUÉES À LIVRY-GARGAN

**Alexandra Propreté**   **06 21 65 10 17**

*Pour les professionnels*

- Ménage d'entreprises
- Entretien d'immeubles
- Nettoyage après travaux
- Débarras des gravats
- Désinfection des locaux(COVID)

**06 11 50 76 58**   *Élisa Dom*

*Pour les particuliers*

- Entretien de votre domicile
- Bricolage et petite maintenance
- Entretien des espaces verts
- Nettoyage avant état des lieux
- Repassage, courses...

[www.alexandraproprete.com](http://www.alexandraproprete.com)

*L'immobilier est notre métier,  
c'est aussi notre passion !*

**Venez nous rendre visite !**

*À votre service  
du lundi au samedi*

**25, avenue Victor Hugo**  
93320 Les-Pavillons-sous-Bois  
[agence@immo5.fr](mailto:agence@immo5.fr)

*Résolution n°1*  
me créer un espace détente

**IMMO 5**  
CRÉATEUR DE projet

UN PROJET D'ACHAT OU DE VENTE ?  
UNE ESTIMATION ?

**01 48 02 00 21**

Proche de vous, à l'écoute de vos projets

# CARTEjeune

16/25 ANS



**Pour bénéficier de bons plans  
va vite faire ta carte gratuite  
auprès du service Jeunesse**

## Service Jeunesse

Parc Lefèvre - l'Orangerie  
62, avenue du Consul-Général-Nordling  
93190 Livry-Gargan - 01 41 70 18 20

VILLE DE  
*Livry-Gargan* 